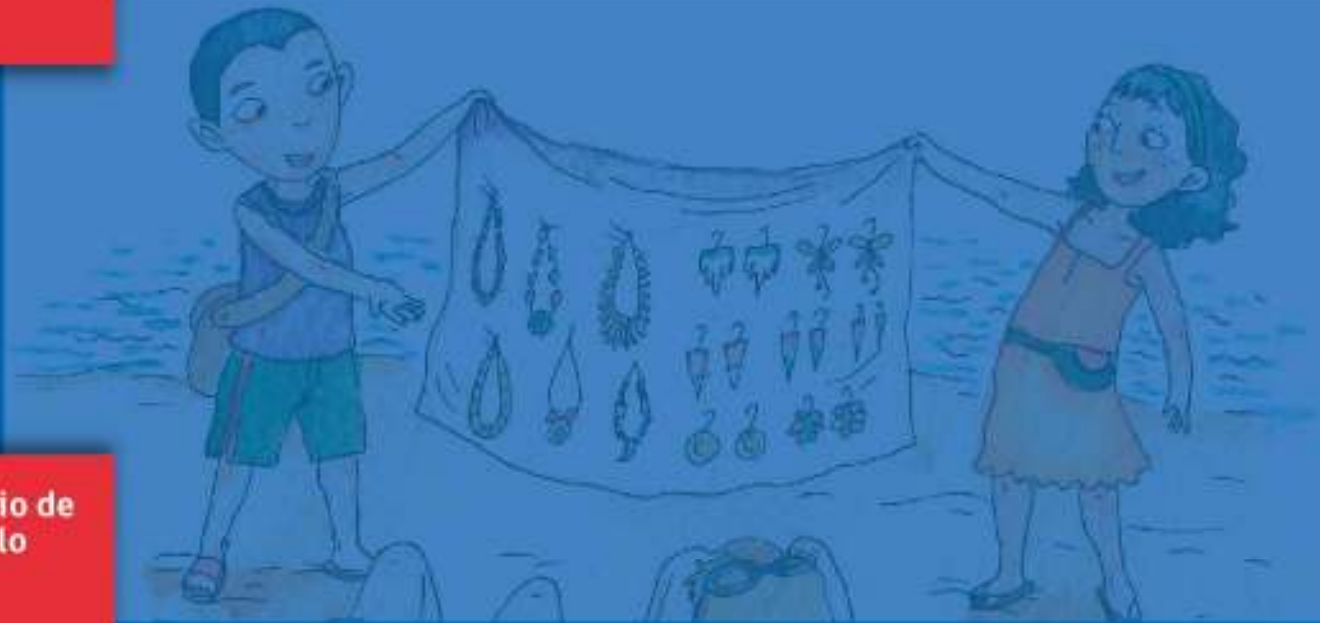


Subsecretaría de Evaluación Social

EANNA 2012



Ministerio de
Desarrollo
Social

Actividades recreativas y deportes

Noviembre 2013

Gobierno de Chile

RESUMEN Y RESULTADOS PRINCIPALES



- 59,5% de niños, niñas y adolescentes de 5 a 17 años (NNA) hacen deporte o actividad física.
- 59,6% de quienes practican estas actividades, lo hacen más de 3 veces por semana.
- 40,7% practica deporte o actividad física al aire libre (parque, plazas, calle, campo, mar, lago, río), menos del 25% utiliza lugares destinados específicamente a la práctica deportiva (cancha o recintos municipales, gimnasios, estadios, club, liga, asociación, federación).
- El deporte y la actividad física son más frecuentes en: hombres, zonas rurales, macrozona Sur, hogares biparentales, y del 20% de hogares de mayores ingresos.
- Los adolescentes (14 a 17 años) declaran hacer deporte en menor proporción que los niños y niñas (5 a 13 años).
- NNA que trabajan realizan deportes y actividad física en mayor proporción que los que no trabajan.



RESUMEN Y RESULTADOS PRINCIPALES



- La probabilidad de hacer deporte o actividad física es significativamente mayor:
 - en hombres que en mujeres,
 - entre residentes en la macrozona sur que en el resto del país,
 - en NNA del 20% de hogares de mayores ingresos que en los hogares de los primeros 4 quintiles,
 - entre quienes trabajan que entre aquellos que no trabajan y,
 - en NNA que realizan actividades de voluntariado comparados con quienes no las hacen
- La probabilidad de hacer deporte o actividad física es significativamente menor:
 - en hogares monoparentales con respecto a los hogares biparentales,
 - en NNA mayores de 13 años en relación a los niños y niñas de 5 a 13 años,
 - en aquellos que cuidan niños menores de 15 años y
 - en los que ven televisión con respecto a los que no realizan esta actividad



RESUMEN Y RESULTADOS PRINCIPALES



Porcentaje de la población de 5 a 17 años (NNA) que hace deporte o actividad física la semana anterior a la encuesta

Tramo de edad	Promedio	Intervalo de confianza (95%)	
		Límite inferior	Límite superior
5 a 8 años	62,7	54,4	71,0
9 a 13 años	63,6	61,4	65,8
14 a 17 años	51,9	49,3	54,5
Total	59,5	56,8	62,3

Fuente: Ministerio de Desarrollo Social, EANNA 2012.

- 59,5% de los NNA (5 a 17 años) realizaron deporte o actividad física en la semana anterior a la encuesta.
- 51,9% de los NNA de 14 a 17 años realizaron estas actividades, proporción significativamente inferior a los otros dos tramos de edad.
- No se detectan diferencias significativas en proporción de NNA de 5 a 8 años y de 9 a 13 años que realizan estas actividades.



RESULTADOS



- El porcentaje de NNA que hacen deportes o actividad física presenta diferencias significativas por: sexo, zona, tipo de hogar, participación en trabajo infantil y macrozona.
- Tiende a hacer deportes o actividad física una mayor proporción de: hombres que mujeres, residentes rurales que urbanos, residentes en hogares biparentales que monoparentales, quienes realizan actividades consideradas trabajo infantil que quienes no lo hacen, y residentes de la macrozona Sur que aquellos de otras macrozonas.

Porcentaje de la población de 5 a 17 años que hace deporte o actividad física por variables relevantes

Hombre*	73.2	No trabaja*	59.0
Mujer	46.9	Si trabaja	67.6
Urbana*	58.7	Norte* (c,s)	55.7
Rural	65.5	Centro* (n,s,m)	59.7
		Sur* (n,c)	65.7
Monoparental*	54.2	Metropolitana* (c)	58.4
Biparental	61.8		

(*) Diferencias son estadísticamente significativas al 95% de confianza con respecto al grupo complemento o macrozona que se indica entre paréntesis.

Fuente: Ministerio de Desarrollo Social, EANNA 2012.

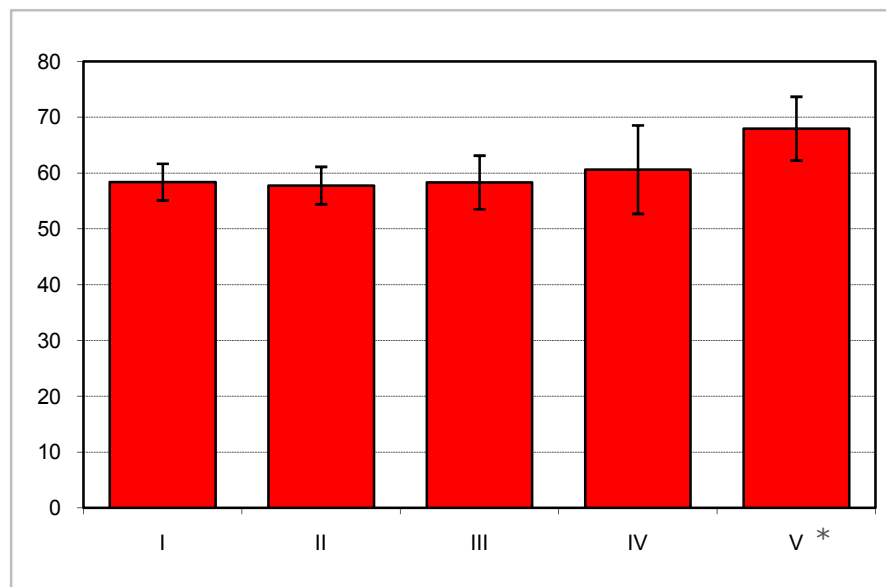


RESULTADOS



- La realización de deporte o actividad física tiende a presentar una mayor prevalencia en grupos de mayor ingreso: Una mayor proporción de NNA del quinto quintil (68%) que de los quintiles I, II y III, realizan deportes y actividad física (no superan el 60%).

Porcentaje de NNA que realizan deporte o actividad física por quintil de ingreso autónomo per cápita del hogar



(*) Diferencias son estadísticamente significativas al 95% de confianza con respecto los restantes quintiles

Fuente: Ministerio de Desarrollo Social, EANNA 2012.

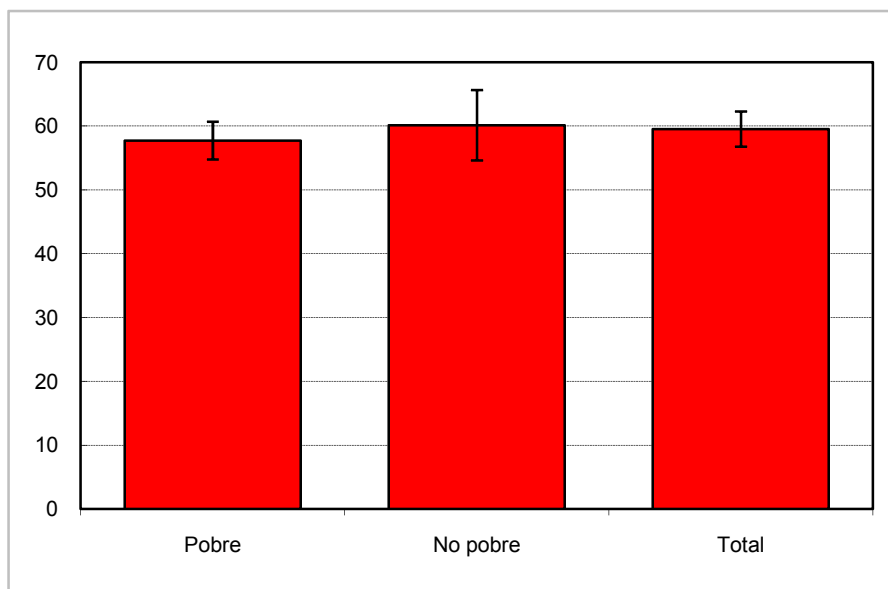


RESULTADOS



- No se detecta una diferencia estadísticamente significativa entre proporción de NNA de hogares pobres y de hogares no pobres que practica deportes y actividad física.

Porcentaje de NNA que realizan deporte o actividad física por condición de pobreza



Fuente: Ministerio de Desarrollo Social, EANNA 2012.

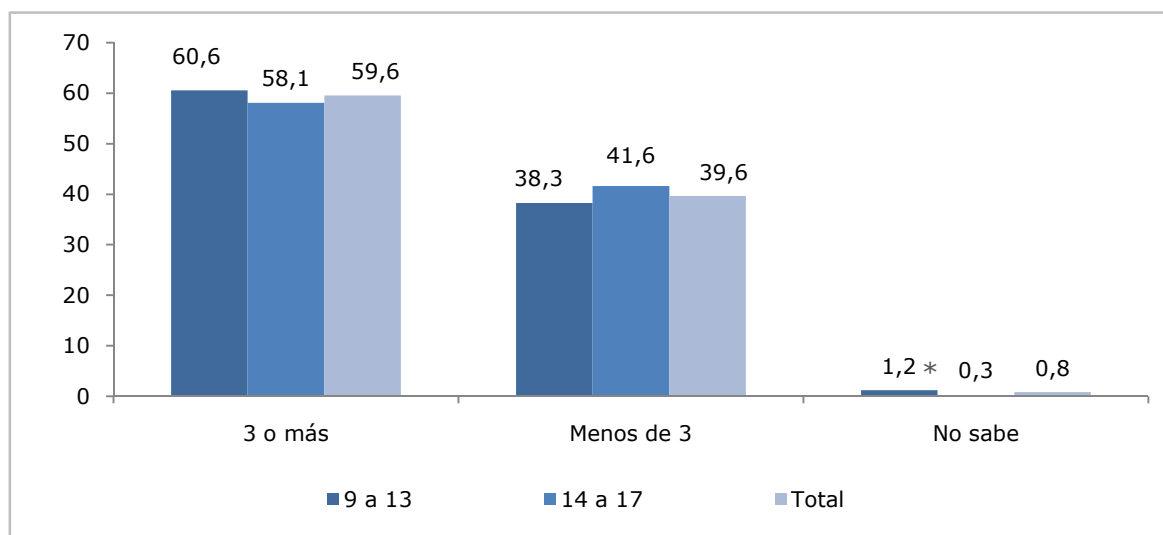


RESULTADOS



- Los estándares médicos establecen que el mínimo requerido de actividad física es 3 veces a la semana. EANNA indica que este mínimo es logrado por el 59,6% de los NNA entre 9 y 17 años. Esta cifra no presenta diferencias significativas entre los tramos de edad de 9 a 13 años y de 14 a 17 años.

Distribución de NNA de 5 a 17 años que hacen deporte o actividad física según frecuencia semanal por tramo de edad (en porcentajes)



(*) Diferencias son estadísticamente significativas al 95% de confianza.

Fuente: Ministerio de Desarrollo Social, EANNA 2012.

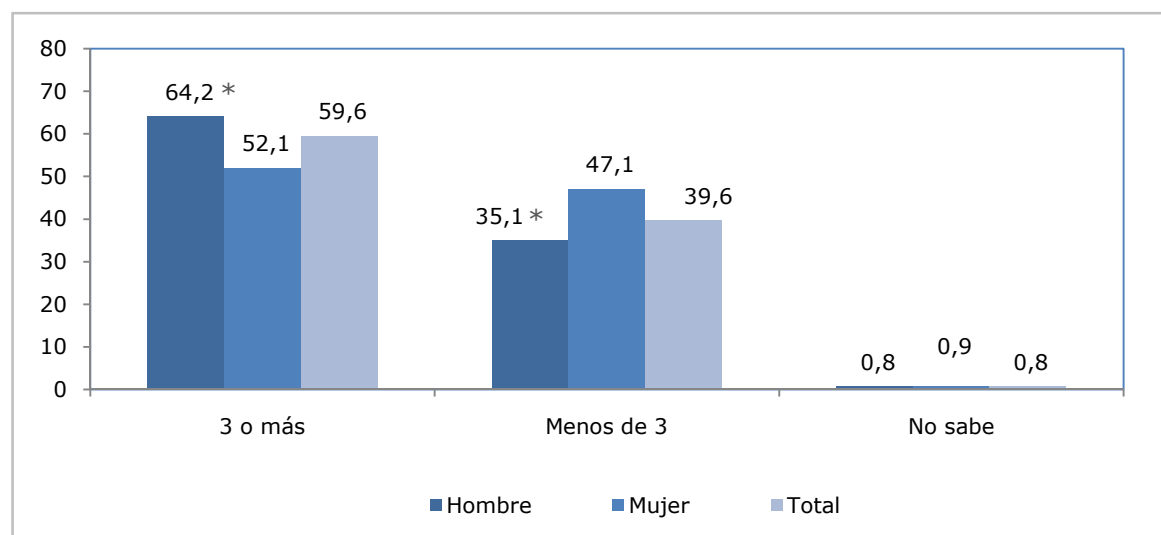


RESULTADOS



- Los hombres, además de realizar actividad física en mayor proporción, lo hacen con mayor frecuencia que las mujeres. Un 64,2% de los hombres practica deporte 3 o más veces semanalmente, mientras entre las mujeres este porcentaje llega a 52,1%

Distribución de NNA de 5 a 17 años que hacen deporte o actividad física según frecuencia semanal por sexo (en porcentajes)



(*) Diferencias son estadísticamente significativas al 95% de confianza.

Fuente: Ministerio de Desarrollo Social, EANNA 2012.

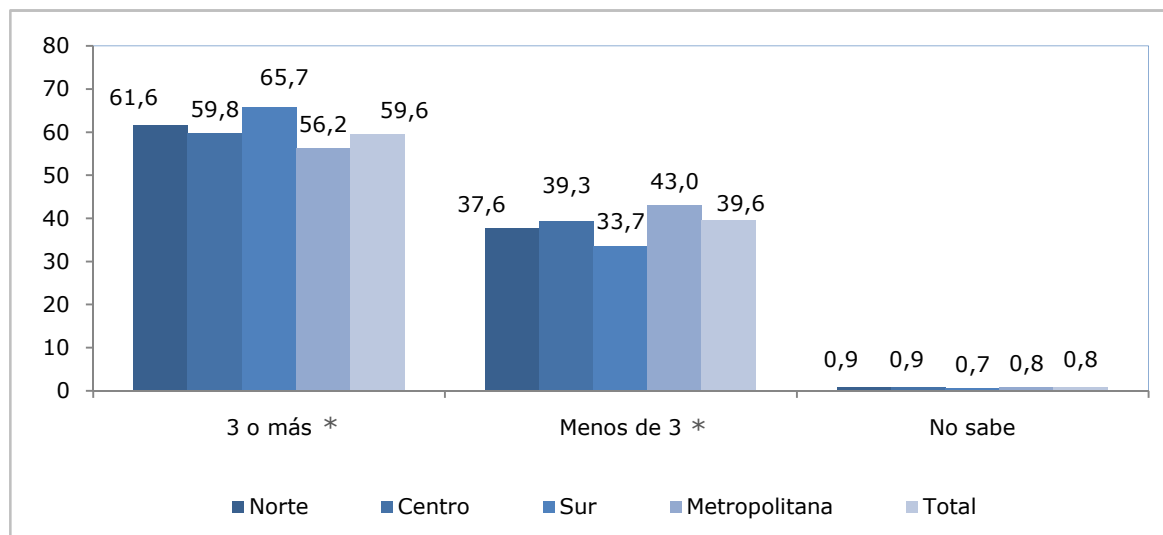


RESULTADOS



•Entre las macrozonas, se destaca la Sur, donde el 65,7% de los NNA realiza deportes o actividad física 3 o más veces a la semana, porcentaje significativamente mayor al registrado en las macrozonas Centro y Metropolitana, donde menos del 60% reporta alcanzar esta frecuencia semanal.

Distribución de NNA de 5 a 17 años que hacen deporte o actividad física según frecuencia semanal por macrozona (en porcentajes)



(*) Diferencias son estadísticamente significativas al 95% de confianza entre Centro-Sur y Metropolitana-Sur..

Fuente: Ministerio de Desarrollo Social, EANNA 2012.

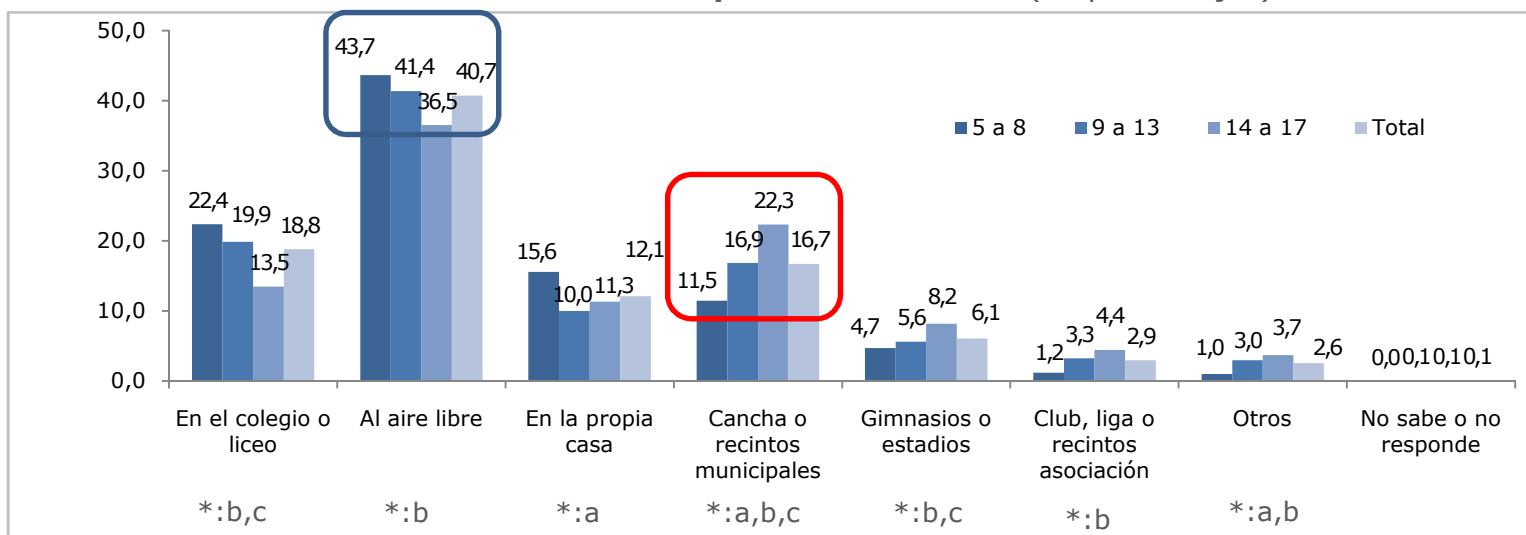


RESULTADOS



- En todos los tramos de edad, el lugar donde realizan actividad deportiva más frecuentemente es al aire libre. Esta alternativa disminuye su importancia relativa entre los adolescentes de 14 a 17 años (para ellos también resultan relevantes la cancha o recintos municipales, los gimnasios y estadios, que usan más del 30%).
- Los NNA de 5 a 8 años utilizan en mayor medida el colegio y la casa (22,4% y 15,6% de quienes hacen deporte en este tramo etario, respectivamente).

Distribución de NNA de 5 a 17 años que hacen deporte o actividad física según lugar donde realiza la actividad por tramo de edad (en porcentajes)



(*) Diferencias son estadísticamente significativas al 95% de confianza entre:

- 5 a 8 años-9 a 13 años
- 5 a 8 años-14 a 17 años
- 9 a 13 años-14 a 17 años

Fuente: Ministerio de Desarrollo Social, EANNA 2012.

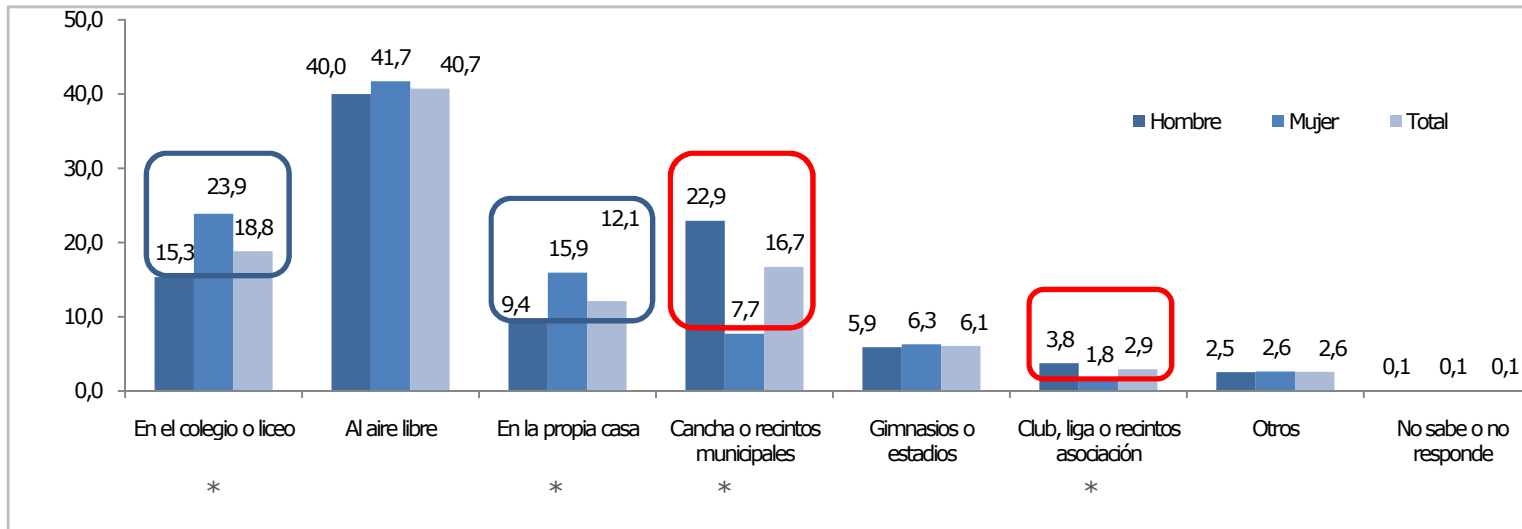


RESULTADOS



- El lugar de la actividad física también presenta diferencias estadísticamente significativas por sexo, una mayor proporción de mujeres (que de hombres) realiza deporte o actividad física en el colegio o liceo (23,9% vs. 15,3%) y en la casa (15,9% vs. 9,4%).
- Los hombres utilizan con mayor frecuencia que las mujeres las canchas o recintos municipales (22,9% y 7,7%, respectivamente) y los clubes, ligas, asociaciones o federaciones (3,8% y 1,8%, en cada caso).

Distribución de NNA de 5 a 17 años que hacen deporte o actividad física según lugar donde realiza la actividad por sexo (en porcentajes)



(*) Diferencias son estadísticamente significativas al 95% de confianza entre hombres y mujeres.

Fuente: Ministerio de Desarrollo Social, EANNA 2012.

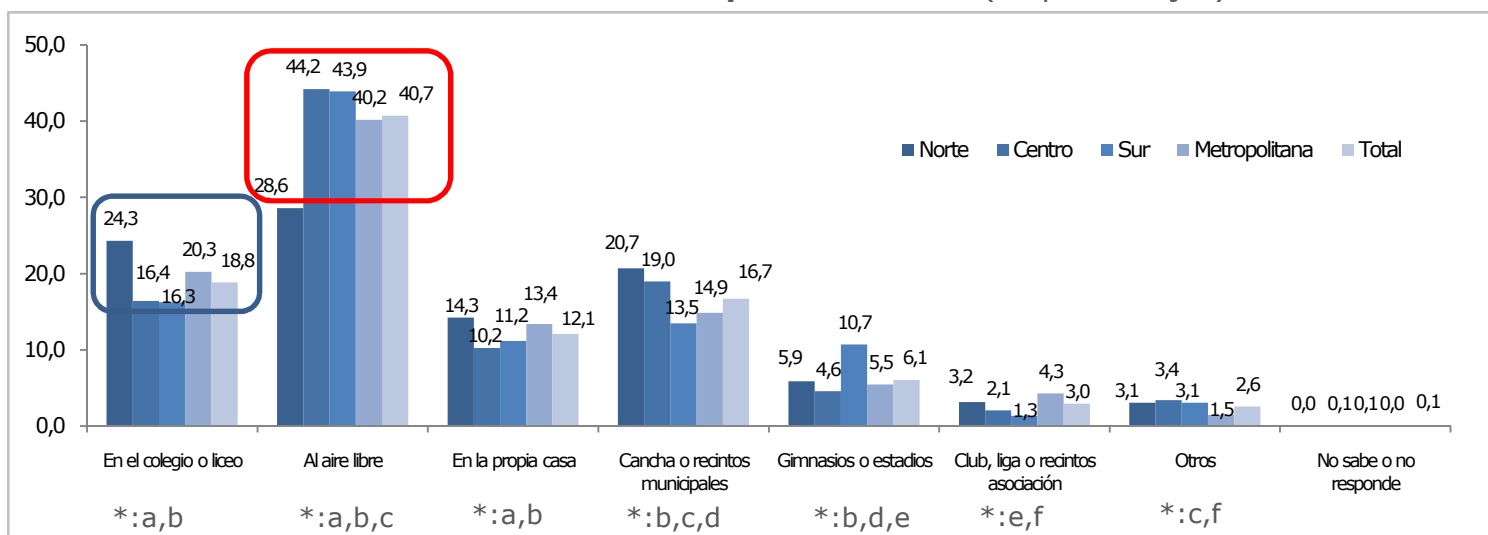


RESULTADOS



- Los espacios al aire libre para el desarrollo de la actividad física o deportiva superan el 40% de los casos en todas las macrozonas, excepto la Norte.
- En la macrozona Norte se registra una mayor participación de los colegios y liceos y de las canchas y recintos municipales.

Distribución de NNA de 5 a 17 años que hacen deporte o actividad física según lugar donde realiza la actividad por macrozona (en porcentajes)



(*) Diferencias son estadísticamente significativas al 95% de confianza entre:

- a) Norte Centro
- b) Norte Sur
- c) Norte Metropolitana
- d) Centro Sur
- e) Centro Metropolitana
- f) Sur Metropolitana

Fuente: Ministerio de Desarrollo Social, EANNA 2012.

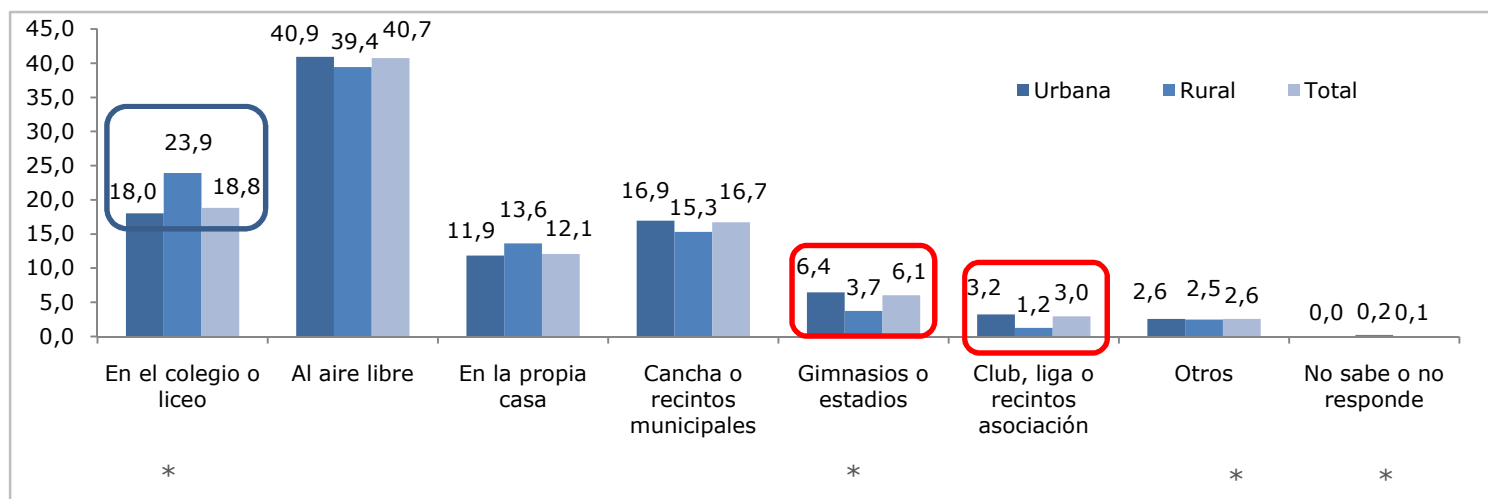


RESULTADOS



- En ambas zonas, el lugar donde se realizan con mayor frecuencia las actividades físicas o deportivas es al aire libre, con cerca del 40% de los NNA.
- Sin embargo, en las zonas rurales un mayor porcentaje de NNA realiza actividades en el colegio o liceo (23,9%) que en zonas urbanas (18%), mientras que en las zonas urbanas un mayor porcentaje hace deporte en gimnasios o estadios (6,4%) y clubes, ligas, asociaciones o federaciones (3,2%), que en las zonas rurales (3,7% y 1,2%, respectivamente).

Distribución de NNA de 5 a 17 años que hacen deporte o actividad física según lugar donde realiza la actividad por zona (en porcentajes)



(*) Diferencias son estadísticamente significativas al 95% de confianza entre zonas urbanas y rurales.

Fuente: Ministerio de Desarrollo Social, EANNA 2012.

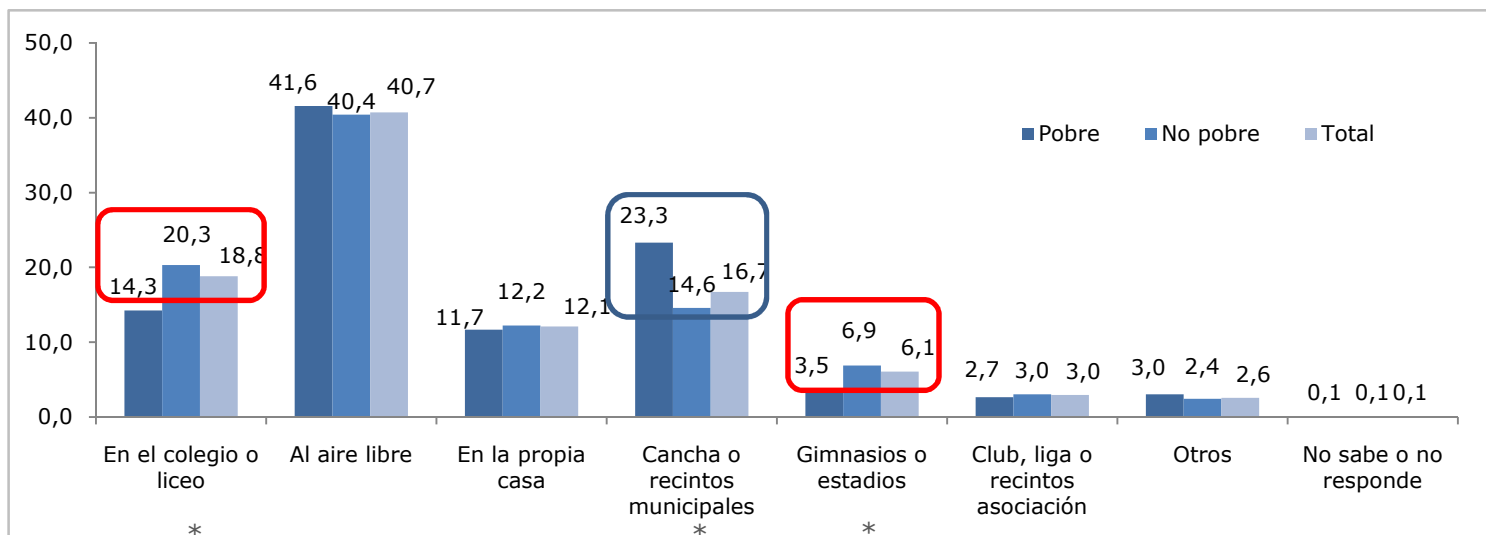


RESULTADOS



- Las canchas o recintos municipales son utilizados por el 23,3% de los NNA que pertenecen a hogares en condición de pobreza y por el 14,6% de quienes no están en tal situación.
- Los NNA de hogares no pobres utilizan más frecuentemente los colegios o liceos (20,3%) y los gimnasios o estadios (6,9%) que aquellos que se encuentran en situación de pobreza (14,3% y 3,5% de los casos, respectivamente)

Distribución de NNA de 5 a 17 años que hacen deporte o actividad física según lugar donde realiza la actividad por condición de pobreza (en porcentajes)



(*) Diferencias son estadísticamente significativas al 95% de confianza entre NNA residentes en hogares pobres y no pobres.

Fuente: Ministerio de Desarrollo Social, EANNA 2012.

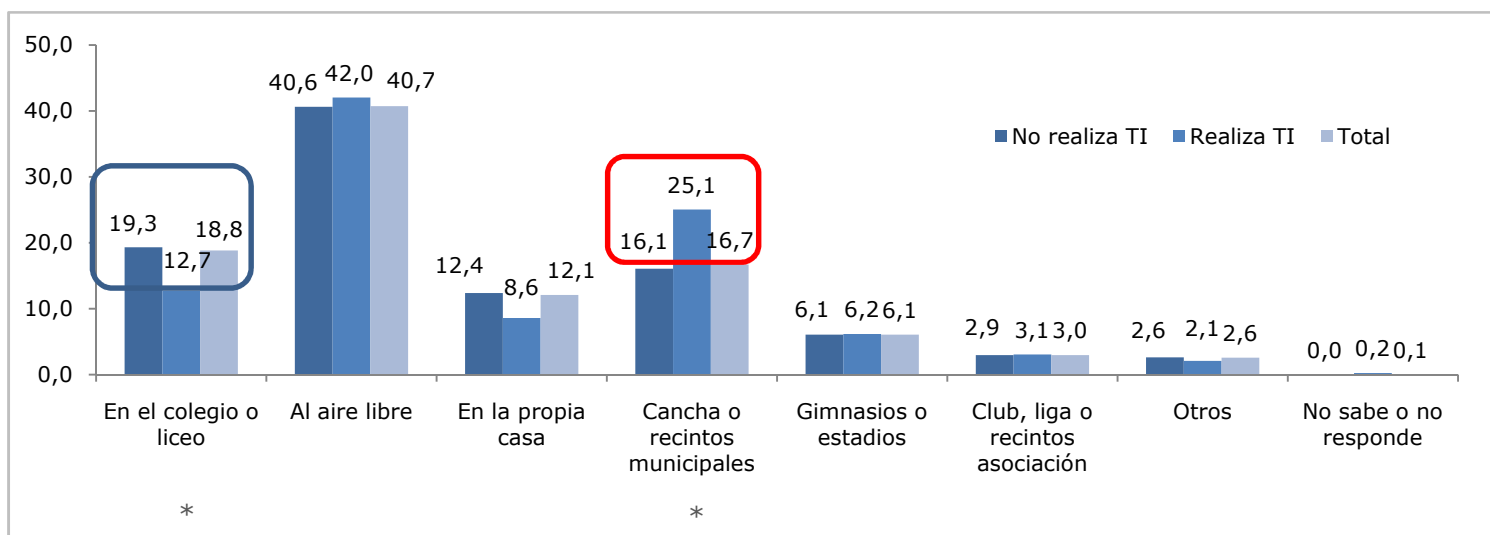


RESULTADOS



- Los lugares donde se realizan actividades deportivas y físicas, según situación de Trabajo Infantil, difieren sólo en los siguientes casos: los NNA que realizan Trabajo Infantil hacen deporte en colegios o liceos en menor proporción (12,7%) que el resto de los NNA (19,3%), en cambio, tienden a usar en mayor medida las canchas o recintos municipales (25,1%) que quienes no realizan Trabajo Infantil (16,1%).

Distribución de NNA de 5 a 17 años que hacen deporte o actividad física según lugar donde realiza la actividad por realización de trabajo infantil (en porcentajes)



(*) Diferencias son estadísticamente significativas al 95% de confianza entre NNA que realizan TI y NNA que no realizan TI

Fuente: Ministerio de Desarrollo Social, EANNA 2012.

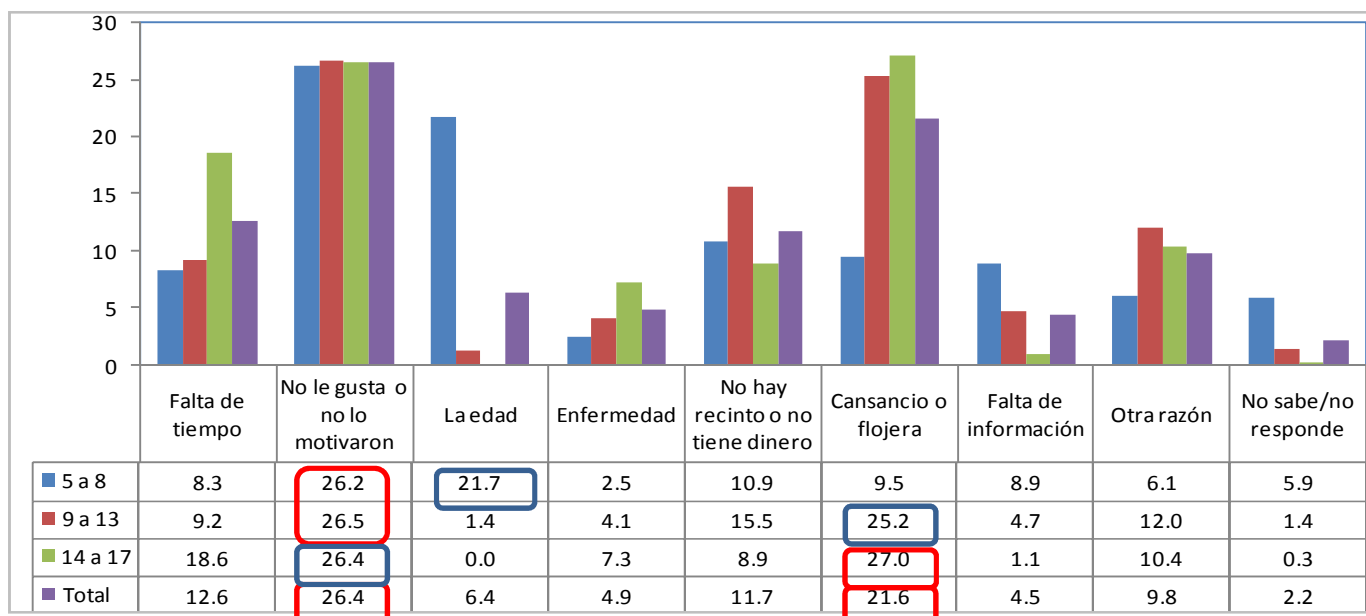


RESULTADOS



- La razón más frecuente para no hacer deporte o actividad física es que no le gusta o no lo motivaron (más de 26% casos, en todas las edades); y en segundo lugar se menciona el cansancio o flojera (que en promedio supera el 21% de los NNA que no realiza deporte, y el 25% de aquellos de 9 a 17 años que no lo desarrollan).

Distribución de NNA de 5 a 17 años que no hacen deporte o actividad física según razones por tramo de edad (en porcentajes)



*:b,c

*:a,b,c

*:b,c

•:c

*:a,b

*:c

*:a,b

*:a,b

(*) Diferencias son estadísticamente significativas al 95% de confianza entre:

- 5 a 8 años-9 a 13 años
- 5 a 8 años-14 a 17 años
- 9 a 13 años-14 a 17 años

Fuente: Ministerio de Desarrollo Social, EANNA 2012.

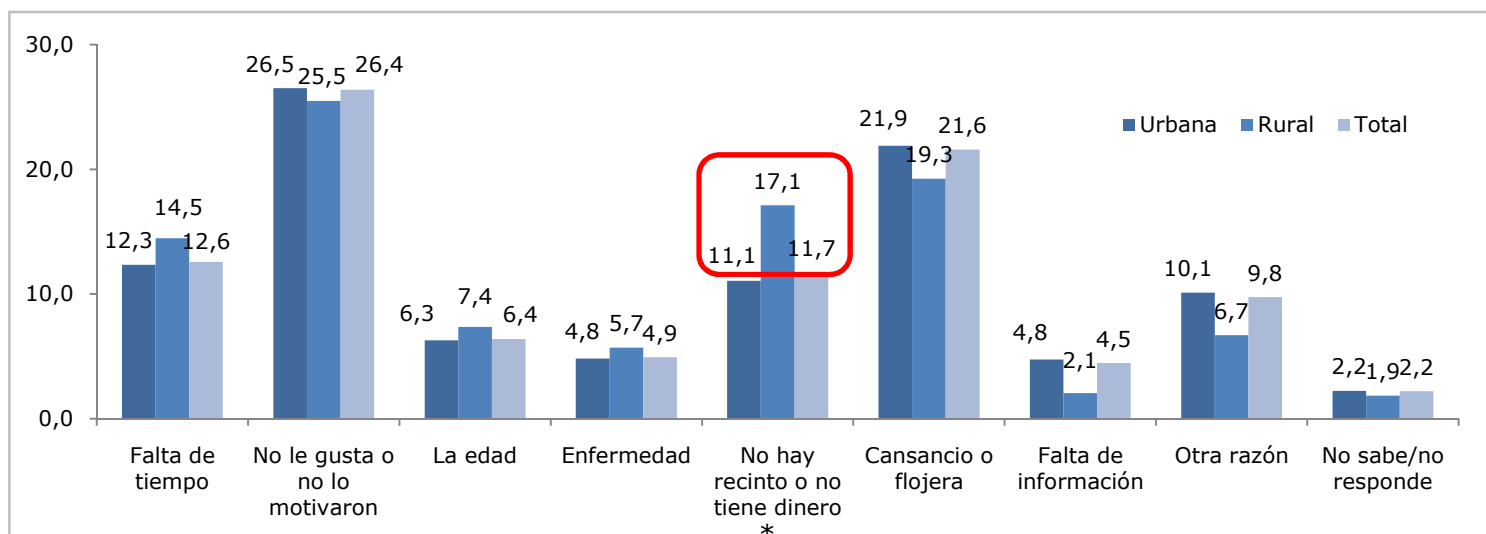


RESULTADOS



- Sólo se observa una diferencia estadísticamente significativa en la importancia relativa de la disponibilidad de recinto o dinero, como principal razón de los NNA para no practicar deportes, en zonas rurales y urbanas.
- En zonas rurales, el 17,1% de los NNA que no hacen deporte plantean como principal razón que no hay un recinto o no tiene dinero, mientras que en las zonas urbanas este argumento representa el 11,1% de los casos.

Distribución de NNA de 5 a 17 años que no hacen deporte o actividad física según razones por zona (en porcentajes)



(*) Diferencias son estadísticamente significativas al 95% de confianza entre zonas urbanas y rurales.

Fuente: Ministerio de Desarrollo Social, EANNA 2012.

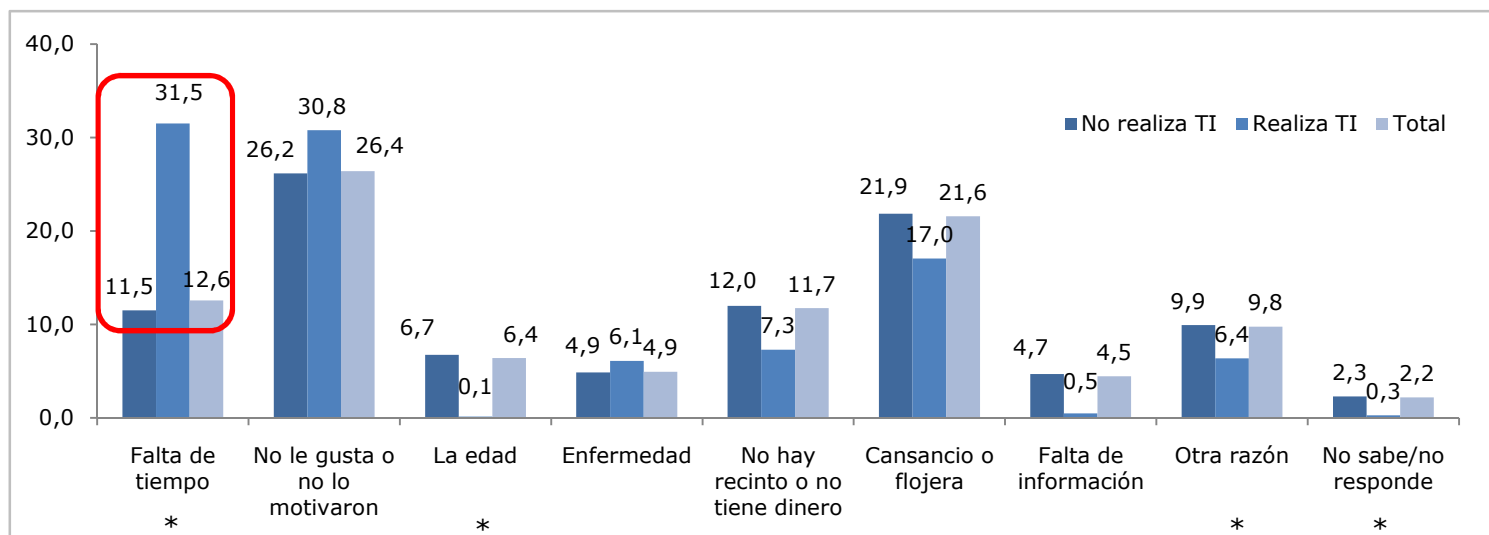


RESULTADOS



- La falta de tiempo es mencionada más frecuentemente como razón para no practicar deporte o actividad física entre los NNA de 5 a 17 años que realizan actividades de Trabajo Infantil (31,5% de los casos), que entre quienes no realizan este tipo de actividad (11,5%). Esta diferencia es estadísticamente significativa.

Distribución de NNA de 5 a 17 años que no hacen deporte o actividad física según razones por realización de trabajo infantil (en porcentajes)



(*) Diferencias son estadísticamente significativas al 95% de confianza entre NNA que realizan TI y NNA que no realizan TI

Fuente: Ministerio de Desarrollo Social, EANNA 2012.





Factores que afectan la probabilidad de hacer deporte o actividad física entre niños, niñas y adolescentes

Se formuló un modelo probit para estimar la probabilidad de hacer deportes o actividad física de los NNA de 5 a 17 años, en base a variables de tres tipos:

1. Variables individuales: sexo, edad, discapacidad, zona y macrozona de residencia.
2. Variables del hogar: tipo de hogar, quintil de ingreso autónomo per cápita, escolaridad de la madre.
3. Variables asociadas a otras actividades realizadas por los NNA: realiza trabajo infantil, desarrolla tareas domésticas no remuneradas de carácter peligroso, realiza actividades de voluntariado, ve televisión.



RESULTADOS



Modelo probit de estimación de probabilidad de realizar deporte o actividad física de NNA de 5 a 17 años

Variable	Coeficientes marginales							
	(1)		(2)		(3)		(4)	
Mujer	-0,263	*	-0,264	*	-0,248	*	-0,284	*
Macrozona sur	0,058	*	0,058	*	0,055	*	0,050	*
Zona rural	0,042	*	0,041		0,045	*	0,064	*
Hogar monoparental	-0,057	*	-0,057	*	-0,060	*	-0,035	
15 a 17 años	-0,139	*	-0,138	*	-0,135	*	-0,137	*
Quinto quintil de ingreso	0,087	*	0,085	*	0,059		0,070	*
Realiza Trabajo infantil	0,074	*	0,073	*	0,083	*	0,086	*
Realiza voluntariado	0,266	*	0,264	*	0,275	*	0,268	*
Ve televisión	-0,050	*	-0,050	*	-0,043		-0,040	
Discapacidad			-0,094					
Años de escolaridad de la madre					0,003			
Realiza tareas domésticas de carácter peligroso							-0,046	
Número de observaciones	9981		9981		8881		8048	

* Coeficientes significativos al 95% de confianza.



RESULTADOS



Factores que afectan la probabilidad de hacer deporte o actividad física entre niños, niñas y adolescentes

Variable	Definición
Sexo	Sexo de NNA en la EANNA
Edad	Tramo de edad de NNA: 5 a 8 años; 9 a 11 años; 12 a 14 años; 15 a 17 años
Discapacidad	Corresponde a NNA que tienen, de acuerdo a la Encuesta CASEN, alguna condición permanente o de larga duración como dificultad física y/o de movilidad; mudez o dificultad en el habla; dificultad psiquiátrica; dificultad mental o intelectual; sordera o dificultad para oír ; ceguera o dificultad para ver.
Zona	Corresponde a la clasificación urbano o rural del lugar de residencia de los NNA
Macrozona	Corresponde a la agrupación de regiones: Norte I, XV, II, III IV; Centro: V, VI, VII y VIII; Sur: IX, X, XIV, XI y XII; Metropolitana: RM.
Tipo de hogar	El tipo de hogar es definido según la presencia o ausencia de determinados miembros del hogar, de acuerdo a la variable relación de parentesco entre los miembros que lo integran y su relación con la persona identificada como jefe de hogar. En este caso se definen 2 tipos: hogares biparentales cuando el cónyuge del jefe de hogar es miembro del hogar y hogares monoparentales cuando el cónyuge no es miembro del hogar.
Quintil de ingreso autónomo	Quinta parte o 20% de los hogares nacionales ordenados en forma ascendente de acuerdo al ingreso autónomo per cápita del hogar, donde el primer (Quintil I) representa el 20% más pobre de los hogares nacionales y el quinto quintil (Quintil V) el 20% más rico de estos hogares.
Escolaridad de la madre	Nivel de escolaridad de la madre de los NNA, medido en años.
Trabajo Infantil	NNA de 5 a 17 años que se encuentran ocupados, y cuyo trabajo tiene alguna de las siguientes características: es un trabajo catalogado como peligroso (TP) por cualquiera de sus características o es un trabajo bajo la edad mínima (TBEM).
Tareas domésticas no remuneradas de carácter peligroso	se refiere a las personas entre 5 y 17 años que realizan todas aquellas actividades no económicas de naturaleza doméstica dentro del propio hogar durante la semana, por 21 horas o más.
Voluntariado	Corresponde a NNA que, dentro del Módulo de Actividades Autorreportadas de la EANNA, reportaron que el día anterior a la encuesta habían realizado actividades clasificadas como voluntariado.
Televisión	Corresponde a NNA que, dentro del Módulo de Actividades Autorreportadas de la EANNA, reportaron que el día anterior a la encuesta habían visto televisión, sin especificar por cuánto tiempo.





Factores que afectan la probabilidad de hacer deporte o actividad física entre niños, niñas y adolescentes

- Los factores que contribuyen positivamente a la probabilidad de hacer deporte o actividad física, en este modelo, son:
 - residir en la macrozona sur,
 - residir en zona rural,
 - pertenecer al quinto quintil de ingreso,
 - realizar trabajo infantil y
 - participar en actividades de voluntariado.
- Estos resultados son consistentes con lo esperado y los datos observados en el análisis descriptivo, excepto para la realización de trabajo infantil y de actividades de voluntariado, para las que se esperaba que limitaran las posibilidades de los NNA de realizar deporte o actividad física y, en consecuencia, redujeran la probabilidad de este evento.
- Los factores que afectan negativamente la probabilidad de practicar deportes son: ser mujer, pertenecer a un hogar monoparental, tener entre 15 y 17 años, y ver televisión. En este caso los coeficientes tienen los signos esperados de acuerdo al análisis descriptivo realizado.



CONCLUSIONES



Los resultados de la EANNA indican que una proporción importante (59,5%) de niños, niñas y adolescentes realizan actividades físicas y deporte y que la mayoría de ellos (cerca del 60%) lo hace con una frecuencia de al menos 3 veces a la semana.

Los grupos que realizan actividad física en mayor proporción son los hombres, los menores de 15 años, los NNA residentes en hogares biparentales, quienes pertenecen al quinto quintil de ingreso autónomo per cápita y los residentes de la macrozona Sur.



CONCLUSIONES



El espacio utilizado por una mayor proporción de NNA para la realización de la actividad física corresponde al aire libre, donde más del 40% de los NNA desarrolla su práctica deportiva, esto se cumple para todos los tramos de edad. El uso de infraestructura deportiva (cancha o recintos municipales, gimnasios, estadios, clubes, ligas, etc.) es menor, pero a medida que aumenta la edad, los NNA van utilizando en mayor porcentaje la infraestructura deportiva.

Las razones más mencionadas para no realizar deporte o actividad física son: no le gusta o no lo motivaron con un 26,4% de los casos y, en segundo lugar, el cansancio o flojera con un 21,6% de los casos.



CONCLUSIONES



Se encuentran diferencias estadísticamente significativas en relación con la frecuencia con que declaran realizar actividad física algunos grupos específicos de NNA. El porcentaje que practica actividad física o deportiva por lo menos 3 veces a la semana es significativamente mayor (al 95% de confianza) entre los hombres (64,2%) que entre las mujeres, algo similar ocurre en la macrozona Sur, donde el 65,7% muestra una frecuencia semanal superior o igual a 3 veces.

Se encuentran brechas estadísticamente significativas de género e ingresos en la probabilidad de práctica deportiva, pues para los hombres y para quienes pertenecen al quinto quintil de ingresos la probabilidad de hacer deportes aumenta significativamente, aun controlando por un conjunto de otras variables.

En cambio, no se encuentra evidencia de que la discapacidad, la escolaridad de la madre, y la realización de trabajo doméstico no remunerado de carácter peligroso afecten la probabilidad de que los NNA practiquen deporte.



ANEXOS: FICHA TÉCNICA



FICHA TÉCNICA ENCUESTA DE ACTIVIDADES DE NIÑOS NIÑAS Y ADOLESCENTES 2012	
Organismos responsables	Ministerio de Desarrollo Social (ex Mideplan) Ministerio del Trabajo y Previsión Social Organización Internacional del Trabajo (OIT)
Organismos ejecutores	Instituto Nacional de Estadísticas (diseño muestral y cálculo de factores de expansión); Centro de Microdatos, Departamento de Economía, Universidad de Chile (selección de la muestra, trabajo de campo y procesamiento de los datos).
Población objetivo	Niños, Niñas y Adolescentes de 5 a 17 años residentes en hogares particulares ¹ del área urbana y rural de las 15 regiones del país.
Cobertura	Corresponde a la misma cobertura geográfica de la encuesta Casen 2011 (nacional), donde se excluyen áreas de difícil acceso ² .
Marco muestral	Hogares entrevistados en la primera Submuestra Encuesta Casen 2011 (27.770 hogares en 26.869 viviendas particulares).
Diseño de la muestra	Diseño muestral bi- fásico (en dos fases) y estratificado por tramo de edad de la población de Niños(as) y Adolescentes. Con selección sistemática en cada estrato. Sobre-representa la población mayor de 9 años.
Tamaño de la muestra	9.978 en 7.836 hogares y 7.767 viviendas.
Período de trabajo de campo	24 Febrero a 2 Mayo de 2012 ³
Número de encuestadoras	221 (exclusivamente mujeres)
Modo de aplicación	Entrevista personal aplicada por encuestadoras en cuestionario de papel, para cuestionario de Niños y Niñas (5 a 8 años), de Adolescentes (9 a 17 años) y de Padres. Cuestionario de papel completado por el Niño(a) o Adolescente, sin asistencia de encuestadora. Cuestionario Autoaplicado (9 a 17 años).
Tiempo de entrevista (promedio)	Cuestionario Niños y Niñas (5 a 8 años): 20 minutos Cuestionario de Adolescentes (9 a 17 años): 20 minutos ⁴
Informantes	Cuestionario Niños y Niñas: Niños(as) 5 a 8 años Cuestionario Adolescentes: Adolescentes 9 a 17 años Cuestionario Autoaplicado: Niños(as) y Adolescentes de 12 a 17 años Cuestionario de Padres: Adulto responsable principal ⁵ .
Unidad de Análisis	Niños, Niñas y Adolescentes, de 5 a 17 años.
Nivel de estimación	La encuesta es representativa a nivel de Macrozona.
Número de Estratos y Conglomerados	525 estratos, conformados por las variables comuna y zona. 2.437 conglomerados urbanos, 316 rurales ⁶ .
Control de Calidad	10% de supervisión interna Centro de Microdatos.
Otros	Entrevista voluntaria No se solicitan datos personales (sin RUN, sin apellidos) Bases de datos de acceso público
Número de niños estimados	3.327.939
Margen de error	0,76 puntos porcentuales

¹ Se excluyen los niños que habitan en instituciones y situación de calle.

² Las áreas de difícil acceso (ADA) definidas por el Instituto Nacional de Estadísticas (INE) incluyen a las comunas de General Lago, Colchane, Ollagüe, Juan Fernández, Isla de Pascua, Cochamó, Chaitén, Futaleufú, Hualaihué, Palena, Lago Verde, Guaticas, O'Higgins, Tortel, Laguna Blanca, Río Verde, San Gregorio, Cabo de Hornos (Ex Navarino), Antártica, Primavera, Timaukel, Torres del Paine. Estas áreas geográficas no están incluidas en el Marco Muestral Maestro del INE, y por lo tanto tampoco en la Muestra Casen 2011, ni en la correspondiente muestra EANNA 2012.

³ El trabajo de campo en la región de Aysén comenzó el 1 de abril y se extendió hasta el 2 de mayo de 2012. Debido al bloqueo de acceso por conflicto en la región entre el 13 de febrero y 25 de marzo 2012.

⁴ Para los cuestionarios autoaplicado y de padres no se registró el tiempo de la entrevista.

⁵ Responsables principales son denominados los padres, abuelos o tutores de los niños, niñas y adolescentes.

⁶ En la primera submuestra de la Encuesta Casen 2011, el número de estratos fue 544 y 3.143 conglomerados urbanos y 332 rurales.

