

1. Introducción

En enero de 2015, como resultado de un proceso de discusión que consideró los aportes de diferentes actores¹, el Ministerio de Desarrollo Social y Familia introdujo un conjunto de modificaciones en la metodología tradicionalmente utilizada de medición de la pobreza por ingresos, que estaba vigente desde el año 1987².

Entre estas modificaciones, algunas de las principales fueron la actualización de la composición de la canasta básica de alimentos, empleada para la determinación de las líneas de pobreza, a fin de reflejar los hábitos de consumo prevalecientes; el cambio del indicador de bienestar de los hogares, reemplazando el ingreso per cápita por el ingreso por persona equivalente o ingreso equivalente del hogar, a fin de considerar no sólo el efecto del tamaño del hogar en el bienestar del mismo, sino, además, la existencia de economías de escala en el consumo al interior de los hogares; y el establecimiento de líneas de pobreza y de pobreza extrema sin diferenciación por zona urbana y rural.

La actualización de la canasta básica de alimentos, que considera un umbral de requerimientos de 2.000 calorías diarias promedio por persona, en las zonas urbana y rural, fue realizada sobre la base de la información proporcionada por la VII Encuesta de Presupuestos Familiares, levantada por el Instituto Nacional de Estadísticas entre diciembre de 2011 y diciembre de 2012. Su valor fue determinado a partir del gasto de aquel grupo de hogares (estrato de referencia) correspondiente al quintil de menores ingresos per cápita que, dado su patrón de gastos en alimentos, satisface en promedio los requerimientos calóricos recomendados por persona al día. A precios de abril de

¹ En particular, las propuestas formuladas por la mesa técnica interinstitucional conformada por el Ministerio de Desarrollo Social y Familia y el Instituto Nacional de Estadísticas con apoyo de la Comisión Económica para América Latina y el Caribe, por el Panel de Expertos para la Encuesta de Caracterización Socioeconómica Nacional 2013 y por la Comisión Asesora Presidencial de Expertos para la Actualización de la Línea de la Pobreza y de la Pobreza Extrema (Ver Comisión para la Medición de la Pobreza, Informe Final, Enero 2014).

² El documento Nueva Metodología de Medición de la Pobreza por Ingresos y Multidimensional, Serie Documentos Metodológicos N°28 del Ministerio de Desarrollo Social y Familia, presenta detalladamente estas modificaciones. Ver documento disponible en:

http://observatorio.ministeriodesarrollosocial.gob.cl/documentos/Nueva_Metodologia_de_Medicion_de_Pobreza.pdf.

2012³, su valor mensual alcanzó a \$31.029 para una persona, y a \$137.458 para el hogar promedio del estrato de referencia, formado por 4,43 personas⁴.

Por su parte, el valor de la línea de pobreza por ingresos fue estimado sobre la base del gasto total de los hogares pertenecientes al estrato de referencia utilizado para la determinación de la canasta básica de alimentos, excluyendo los gastos en alcohol y tabaco y el gasto en bienes y servicios adquiridos por menos del 10% de los hogares,⁵ sin diferenciar entre las zonas urbana y rural⁶. A precios de abril de 2012, la línea de pobreza alcanzó \$368.389 pesos para el hogar medio de 4,43 personas, con lo cual el costo implícito de los bienes no alimentarios fue de \$230.930 mensual. El valor de la línea de pobreza extrema por ingresos fue definido como equivalente a dos tercios del correspondiente a la línea de pobreza⁷. En abril de 2012, esta línea alcanzó un monto de \$245.592 para el hogar medio.

El reemplazo del ingreso per cápita por el ingreso por persona equivalente o ingreso equivalente del hogar, como indicador del bienestar de un hogar, significa que se considera que un hogar está en situación de pobreza si su ingreso por persona equivalente o ingreso equivalente del hogar es inferior al valor de la “línea de pobreza por persona equivalente”. A su vez, se considera que un hogar está en situación de pobreza extrema si su ingreso por persona equivalente es inferior a la “línea de pobreza extrema por persona equivalente”⁸.

El ingreso por persona equivalente corresponde al ingreso total del hogar dividido por el número de personas equivalentes. El número de personas equivalentes corresponde al número de miembros del hogar elevado a una potencia o coeficiente de ponderación, llamado elasticidad de equivalencia, que permite tomar en cuenta la presencia de economías de escala en el consumo. El valor del ponderador utilizado es 0,7 para todos los miembros del hogar⁹.

Para expresar la línea de pobreza en términos de persona equivalente, se divide la línea de pobreza para el hogar medio del estrato de referencia, de 4,43 miembros, (\$368.389 en abril de 2012), por el número de personas equivalentes, esto es, el número de miembros del hogar, (4,43 personas), elevado al coeficiente de ponderación (0,7). En abril de 2012, esta línea correspondió a \$129.964. Asimismo, para expresar la línea de pobreza extrema en términos de persona equivalente, se divide

³ Mes central del período de levantamiento de la Encuesta de Presupuestos Familiares 2011-2012.

⁴ Los productos incluidos en la canasta básica de alimentos por persona mensual- sus cantidades, calorías y valor en abril de 2012- se presentan en Anexo.

⁵ Manteniendo el “arriendo imputado de la vivienda principal para hogares que pagan arriendo reducido o gratuito”.

⁶ La metodología tradicional de medición de pobreza por ingresos consideraba un valor del Coeficiente de Orshansky de 2 para zonas urbanas y de 1,75 para zonas rurales.

⁷ De acuerdo con lo propuesto por la Comisión para la Medición de la Pobreza a fin de incorporar no sólo gastos en alimentos. (Ver Comisión para la Medición de la Pobreza, Informe Final, enero 2014).

⁸ Anteriormente, el indicador de bienestar utilizado era el ingreso per cápita. Se consideraba que un hogar estaba en situación de pobreza extrema si su ingreso mensual per cápita era inferior a la “línea de pobreza extrema”, y en situación de pobreza si su ingreso mensual per cápita era inferior a la “línea de pobreza”, o ingreso mínimo establecido para satisfacer las necesidades básicas de una persona en ese mismo período.

⁹ De acuerdo con lo propuesto por la Comisión para la Medición de la Pobreza, Informe Final, enero 2014.

la línea de pobreza extrema para el hogar medio, por el número de personas equivalentes, esto es: $\$245.592 / (4,43^{0,7})$. En abril de 2012, esta línea correspondió a $\$86.643$.

La utilización del ingreso equivalente, como indicador del bienestar de un hogar, implica la existencia de distintas líneas de pobreza y de pobreza extrema, cuyos valores dependen del tamaño del hogar. Estas líneas reemplazan las anteriormente únicas líneas de pobreza y de pobreza extrema, expresadas en valores per cápita.

El Ministerio de Desarrollo Social y Familia actualiza mensualmente el valor de la canasta básica de alimentos y de las líneas de pobreza. La actualización de la canasta básica de alimentos se realiza de acuerdo con la variación de los precios en el Índice de Precios al Consumidor, IPC, de cada uno de los productos que la componen¹⁰; y, la actualización de la diferencia entre el valor de la línea de pobreza y la canasta básica de alimentos, se lleva a cabo de acuerdo con la variación de precios del IPC, descontando la variación correspondiente a los alimentos y bebidas no alcohólicas, y restaurantes, cafés y establecimientos similares.

Este informe presenta el seguimiento mensual de la evolución durante el último año del valor de la canasta básica de alimentos, así como de las líneas de pobreza y de pobreza extrema. Adicionalmente, se incorpora un análisis sus variaciones en el último mes y en los últimos doce meses. Se considera un análisis de los componentes que experimentan una mayor variación, ya sea negativa o positiva, que permita explicar los cambios en el valor de la canasta básica de alimentos.

¹⁰ La actualización del valor de los productos de la canasta básica de alimentos que no están detallados por producto en la canasta del IPC se realiza ocupando la variación del índice de precios correspondiente a la agregación del IPC inmediatamente superior que los incluya. Así, el valor de la Pulpa de cordero fresco o refrigerado se actualiza de acuerdo con la variación del índice de la clase Carnes; la actualización de la Salchicha y vienesa de ave, de la Salchicha y vienesa tradicional y de la Longaniza, de acuerdo con la variación del índice de la subclase Carne procesada y fiambtería; y la del Pollo asado entero, de acuerdo con la variación del índice de la subclase Alimentos preparados para llevar.

El 8 de febrero de 2019, el Instituto Nacional de Estadísticas comenzó a publicar el IPC con base anual 2018=100. Junto al cambio de año base se actualizó la canasta de bienes y servicios del IPC -utilizando como fuente la VIII Encuesta de Presupuestos Familiares. La división alimentos y bebidas no alcohólicas conservó exactamente los mismos grupos, clases, subclases y productos. En la división restaurantes y hoteles el número de productos disminuyó de 11 a 7, dado que 6 de los anteriores productos se fusionaron en dos. Desayuno consumido fuera del hogar, almuerzo y cenas consumido fuera del hogar y once consumida fuera del hogar se transformaron en alimentos consumidos fuera del hogar. Además, empanadas para llevar, papas fritas para llevar y platos preparados para llevar pasaron a ser platos preparados para llevar.

2. Valor de la canasta básica de alimentos, línea de pobreza y línea de pobreza extrema en octubre del 2020

En octubre recién pasado, la canasta básica de alimentos alcanzó un valor mensual de \$47.360 por persona, la línea de pobreza por persona equivalente un valor de \$173.993 y la línea de pobreza extrema por persona equivalente un valor de \$115.995 (Cuadro 1).

Cuadro 1: Valor de la canasta básica de alimentos (CBA), línea de pobreza (LP) por persona equivalente y línea de pobreza extrema (LPE) por persona equivalente (octubre 2020)
(Pesos corrientes)

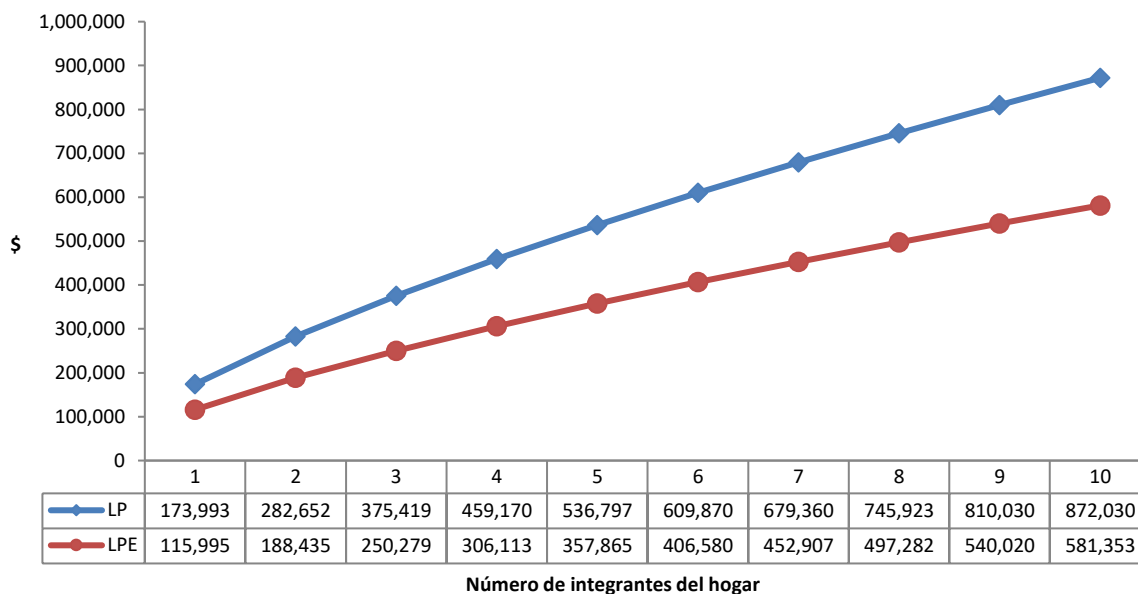
	\$
CBA	47.360
LP por persona equivalente	173.993
LPE por persona equivalente	115.995

Fuente: Ministerio de Desarrollo Social y Familia, a partir de información de CEPAL e INE (IPC).

El Gráfico 1 muestra el valor de la línea de pobreza y de la línea de pobreza extrema en octubre pasado de acuerdo con el tamaño o número de miembros del hogar, considerando desde hogares unipersonales hasta hogares con 10 personas.

Gráfico 1: Valor de la línea de pobreza (LP) y de la línea de pobreza extrema (LPE) por número de integrantes del hogar (octubre 2020)

(Pesos corrientes)



Fuente: Ministerio de Desarrollo Social y Familia, a partir de información de CEPAL e INE (IPC).

Mientras en los hogares unipersonales la línea de pobreza alcanzó a \$173.993 en octubre pasado, en los hogares con 10 miembros su valor fue \$872.030. Por otra parte, mientras en los hogares

unipersonales la línea de pobreza extrema ascendió a \$115.995 en octubre pasado, en los hogares con 10 miembros su valor fue \$581.353.

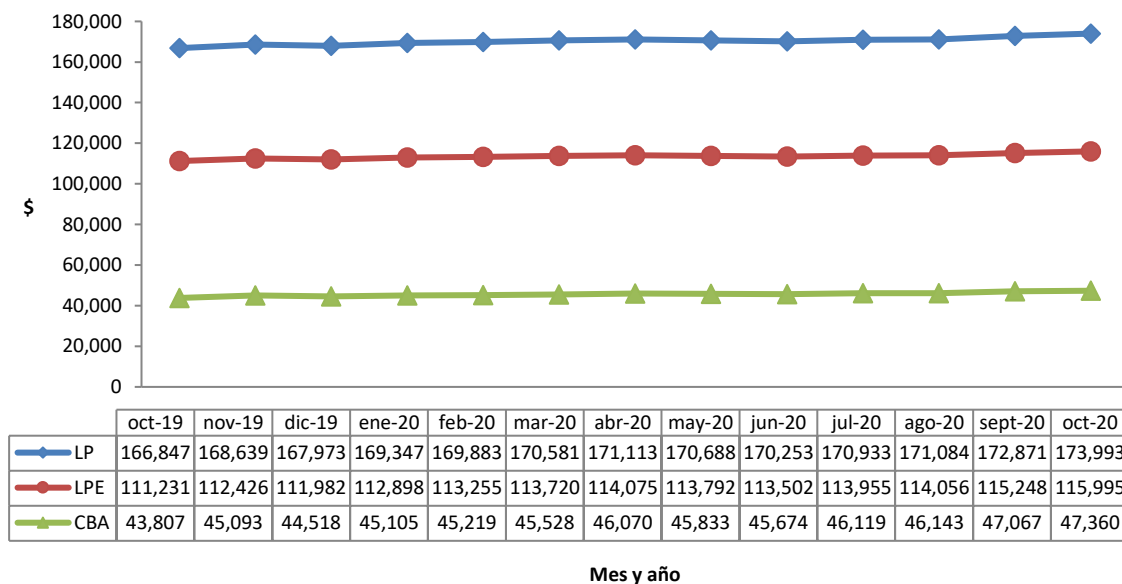
3. Evolución del valor de la canasta básica de alimentos, de la línea de pobreza y de la línea de pobreza extrema

En octubre, el valor de la canasta básica de alimentos alcanzó \$47.360, tal como se señaló en el apartado anterior. Esta cifra representa una variación mensual de 0,6% y una variación acumulada de 8,1% en los últimos doce meses.

Por su parte, el valor de la línea de pobreza y de la línea de pobreza extrema por persona equivalente alcanzaron los valores de \$173.993 y \$115.995, respectivamente, lo que implica una variación mensual de 0,6% en el mes de octubre y una variación en los últimos doce meses de 4,3% (Gráficos 2, 3 y 4).

Gráfico 2: Evolución mensual del valor de la canasta básica de alimentos (CBA), línea de pobreza (LP) por persona equivalente y línea de pobreza extrema (LPE) por persona equivalente (octubre 2019 – octubre 2020)

(Pesos corrientes)

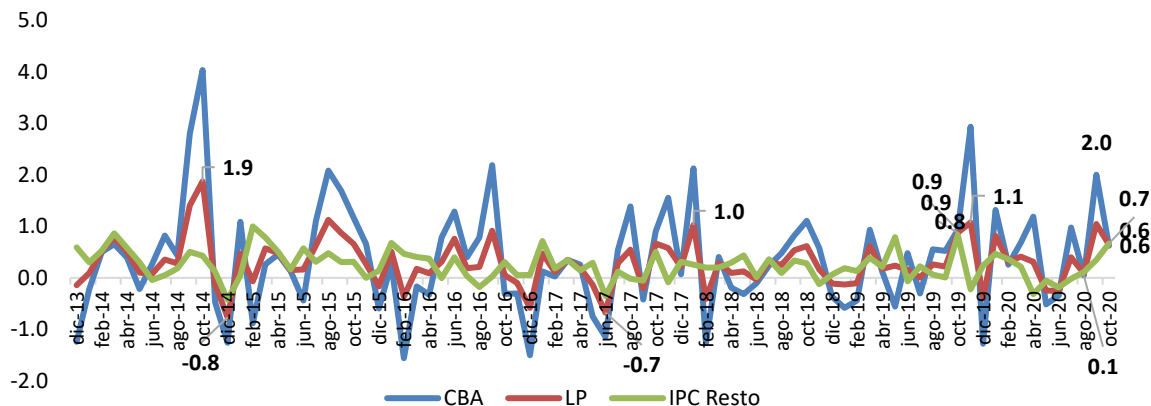


Fuente: Ministerio de Desarrollo Social y Familia, a partir de información de CEPAL e INE (IPC).

Respecto a la variación mensual de la CBA en octubre de 2020 (0,6%), ésta fue inferior a la observada en el mes de octubre de 2019 (0,9%). En el caso de la línea de pobreza, se observa una variación mensual de 0,6%, la que es inferior a la observada en octubre 2019 (0,9%). Finalmente, el IPC del resto de los productos durante el mes de octubre de 2020 tuvo una variación de 0,7%, mientras que en octubre de 2019 presentó una variación superior (0,8%) (Gráfico 3).

Gráfico 3: Variación mensual porcentual de la CBA, LP e IPC resto por periodo (diciembre 2013 a octubre 2020)

(Variación porcentual)



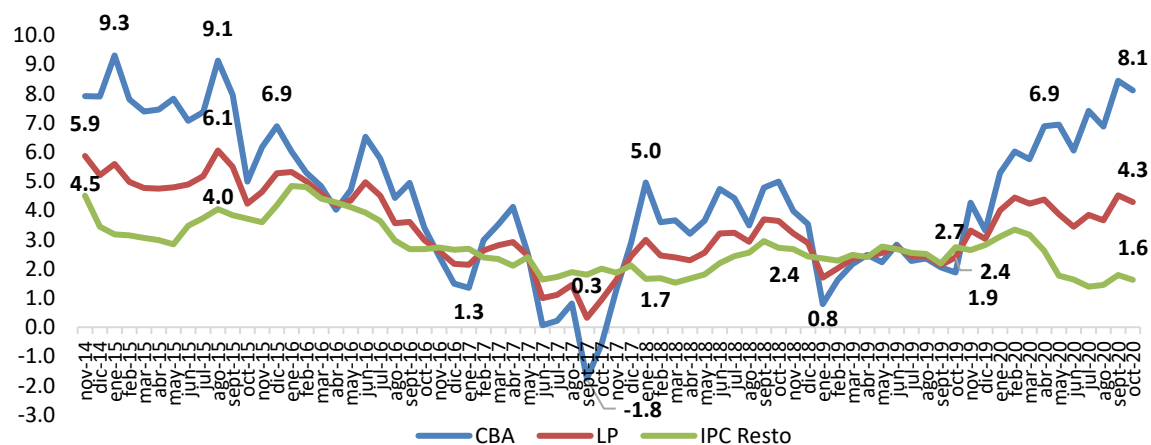
Fuente: Ministerio de Desarrollo Social y Familia, a partir de información de CEPAL e INE (IPC)

Con respecto a la variación a doce meses (Gráfico 4), como se mencionó anteriormente, la CBA aumentó en 8,1% lo que corresponde a una variación inferior a la registrada en el periodo inmediatamente anterior de doce meses (8,4% entre septiembre 2019 - 2020). En el caso del IPC de los componentes no alimentarios, que también afectan la línea de la pobreza, se encuentra una variación de 1,6%, siendo inferior a la variación registrada en el periodo de doce meses inmediatamente anterior (1,8% entre septiembre 2019-2020).

Finalmente, la variación del valor de la línea de pobreza fue de menor magnitud que el de la CBA en el mismo periodo, ubicándose en 4,3% lo que implica una disminución de 0,2 puntos porcentuales con respecto al periodo inmediatamente anterior de doce meses (4,5% entre septiembre 2019 – 2020).

Gráfico 4: Variación porcentual de la CBA, LP e IPC resto a 12 meses por periodo (diciembre 2014 a octubre 2020)

(Variación porcentual)



Fuente: Ministerio de Desarrollo Social y Familia, a partir de información de CEPAL e INE (IPC).

4. Comparación entre la evolución del valor de la canasta básica de alimentos, la línea de pobreza, la línea de pobreza extrema y el Índice de Alimentos y Bebidas No Alcohólicas y el IPC

En octubre, al comparar la evolución del valor de la canasta básica de alimentos y de las líneas de pobreza por persona equivalente con la correspondiente al Índice de Precios de los Alimentos y Bebidas No Alcohólicas y al IPC, Base anual 2018=100, (Cuadro 2), se advierte lo siguiente:

- La variación mensual registrada por el valor de la canasta básica de alimentos fue 0,6%; en tanto, la correspondiente variación de las líneas de pobreza por persona equivalente alcanzó, a 0,6%. Durante el período, la variación registrada por el Índice de Precios de los Alimentos y Bebidas No Alcohólicas fue 0,6%; en tanto, la variación mensual experimentada por el IPC fue 0,7%.
- La variación en los últimos doce meses del valor de la canasta básica de alimentos fue 8,1%, y la de la línea de pobreza por persona equivalente fue 4,3%. La variación en los últimos doce meses del Índice de Alimentos y Bebidas No Alcohólicas fue 8,0%, en tanto, la variación del IPC alcanzó 3,0%.
- En lo que va del año 2020 se ha producido un aumento de 6,4% de la CBA, esto es, respecto a diciembre de 2019. Esta cifra es superior en 3,6 puntos porcentuales a la variación acumulada del IPC (2,8%), pero menor en 0,8 punto porcentual a la variación acumulada del IPC de Alimentos y Bebidas no Alcohólicas (7,2%).

Cuadro 2: Variación mensual, acumulada anual y en los últimos doce meses de la canasta básica de alimentos (CBA), línea de pobreza (LP) por persona equivalente, línea de pobreza extrema (LPE) por persona equivalente, Índice de Alimentos y Bebidas no Alcohólicas e IPC (octubre 2020)

	Variación mensual	Variación acumulada anual (respecto a diciembre 2019)	Variación últimos 12 meses
CBA	0,6	6,4	8,1
LP por persona equivalente	0,6	3,6	4,3
LPE por persona equivalente	0,6	3,6	4,3
Índice de Alimentos y Bebidas no Alcohólicas	0,6	7,2	8,0
IPC	0,7	2,8	3,0

Fuente: Ministerio de Desarrollo Social y Familia, a partir de información de CEPAL e INE (IPC).

5. Variación a nivel de alimentos al interior de la CBA.

Los productos de la CBA con mayor variación a nivel mensual durante el mes de octubre, tanto al alza como a la baja, son los presentados en el Cuadro 3. Durante este mes se presentó un alza en 60 de los productos que componen la CBA. Alzas importantes se presentan en el caso de verduras como el choclo, el tomate y el zapallo, alcanzado una variación mensual de 15,0%, 10,0% y 7,3%, respectivamente. También, el sucedáneo de café y la manzana presentaron un alza, llegando a 7,1%

y 3,5%, respectivamente. Una baja importante es la que se da en el caso de los mariscos, carne de pavo y lechuga, los cuales disminuyeron en 5,2%, 7,3% y 7,4%.

Cuadro 3: Variación mensual y en los últimos doce meses (octubre 2019 a octubre 2020) de los alimentos de la CBA con mayor variación mensual en octubre 2020.

Alimentos	Variación mensual	Variación últimos doce meses
Choclo	15,0	7,1
Tomate	10,0	41,3
Zapallo	7,3	31,9
Sucedáneo de café	7,1	4,9
Manzana	3,5	15,3
Mariscos	-5,2	3,5
Carne de pavo	-7,3	-2,8
Lechuga	-7,4	11,6

Fuente: Ministerio de Desarrollo Social y Familia, a partir de información de CEPAL e INE (IPC)

Es importante señalar que en este periodo más de la mitad de los productos que componen la canasta básica de alimentos sufrieron un alza en sus precios, en promedio lo hicieron en 1,7% y fluctuaron entre 15,0% y 0%. En el caso de los productos que disminuyeron su valor (19 productos), lo hicieron en un 2,3% en promedio y fluctuó entre -7,4% y 0%.

Anexo 1: Composición y valor (abril 2012) de la Canasta Básica de Alimentos

Alimento	Unidad	Cantidad (Día)	Calorías (Día)	Valor \$ (Mes)
Arroz	G	22,2	81,1	486,0
Pan corriente sin envasar	G	151,2	436,9	3990,7
Espiral	G	20,2	26,2	589,7
Galleta dulce	G	1,1	5,4	92,9
Galleta no dulce	G	0,5	1,9	43,3
Torta 15 o 20 personas	G	7,2	27,2	354,4
Prepizza familiar	G	0,8	0,1	51,8
Harina de trigo	G	10,2	37,0	167,3
Avena	G	5,1	0,1	196,6
Asiento	G	0,3	0,4	62,9
Carne molida	G	4,9	8,5	440,5
Chuleta de cerdo centro o vetada	G	3,9	11,2	368,9
Costillar de cerdo	G	1,8	5,2	204,4
Pulpa de cerdo	G	4,0	5,2	343,4
Carne de pavo molida	G	1,2	1,4	121,4
Pechuga de pollo	G	4,7	9,2	356,1
Pollo entero	G	20,4	36,0	958,1
Trutro de pollo	G	15,3	37,9	882,3
Pulpa de cordero fresco o refrigerado	G	0,2	0,2	19,4
Salchicha y vienesa de ave	G	2,3	5,0	138,4
Salchicha y vienesa tradicional	G	0,2	1,1	14,5
Longaniza	G	4,2	13,5	361,1
Jamón de cerdo	G	9,4	25,6	787,2
Pate	G	2,9	12,4	243,2
Merluza fresca o refrigerada	G	8,1	6,2	305,2
Choritos frescos o refrigerados en su concha	G	2,7	2,0	91,7
Jurel en conserva	G	18,8	52,6	1246,3
Surtido en conserva	G	0,3	0,3	29,0
Leche líquida entera	CC	73,7	44,2	1412,3
Leche en polvo entera instantánea	G	3,2	15,8	377,5
Yogurt	G	20,8	17,8	692,5
Queso Gouda	G	4,3	15,1	621,4
Quesillo y queso fresco con sal	G	0,9	1,0	103,4
Queso crema	G	0,3	1,1	42,2
Huevo de gallina	G	13,1	21,0	797,7
Mantequilla con sal	G	1,2	8,8	155,1
Margarina	G	3,6	25,5	239,0
Aceite vegetal combinado o puro	CC	15,7	140,7	592,3
Plátano	G	110,2	100,5	1368,7
Manzana	G	51,1	30,2	776,3
Maní salado	G	0,4	2,4	40,1
Poroto	G	13,1	42,8	551,3
Lenteja	G	1,7	5,7	75,9
Lechuga	G	25,2	3,3	554,2
Zapallo	G	14,2	4,5	274,6
Limón	G	15,7	4,6	218,0
Palta	G	12,5	20,1	497,3
Tomate	G	44,6	9,4	812,7
Zanahoria	G	6,3	2,7	204,1
Cebolla nueva	G	17,5	6,6	265,4
Choclo congelado	G	5,7	4,6	297,3
Papa de guarda	G	121,5	218,5	1110,8
Azúcar	G	28,8	114,6	516,4

Chocolate	G	0,9	5,0	180,0
Caramelo	G	1,9	7,5	148,7
Helado familiar un sabor	CC	9,3	13,1	328,5
Salsa de tomate	G	20,1	16,9	900,5
Sucedáneo de café	G	1,0	0,0	198,0
Te para preparar	G	1,8	0,0	254,3
Agua mineral	CC	9,4	0,0	84,0
Bebida gaseosa tradicional	CC	46,9	17,7	881,9
Bebida energizante	CC	0,1	0,0	18,1
Refresco isotónico	CC	0,3	0,0	10,3
Jugo líquido	CC	4,5	2,5	167,2
Néctar líquido	CC	0,1	0,1	2,2
Refresco en polvo	G	1,3	4,9	146,5
Completo	G	6,4	18,0	687,8
Papas fritas	G	0,8	1,3	91,0
Té corriente (según establecimiento) - para desayuno	G	1,3	0,3	50,0
Biscochos dulces y medialunas - para desayuno	G	0,1	0,5	11,4
Entrada (ensalada o sopa) - para almuerzo	G	0,0	0,0	6,3
Postre - para almuerzo	G	0,0	0,0	0,5
Promoción de comida rápida	G	0,7	1,5	113,3
Tostadas (palta o mantequilla o mermelada o mezcla de estas) - para desayuno	G	0,0	0,1	5,6
Aliado (jamón queso) o Barros Jarpa - para once	G	0,0	0,1	6,4
Pollo asado entero	G	2,0	3,7	164,8
Empanada de horno	G	1,5	2,9	124,2
Colación o menú del día o almuerzo ejecutivo	G	4,5	5,1	488,7
Plato de fondo - para almuerzo	G	0,8	1,5	415,3

Fuente: Ministerio de Desarrollo Social y Familia.

Anexo 2: Variación mensual de la Canasta Básica de Alimentos, octubre 2020.

Alimentos	Variación mensual
Arroz	0,5
Pan corriente sin envasar	-0,5
Espiral	0,4
Galleta dulce	0,1
Galleta no dulce	0,1
Torta 15 o 20 personas	0,3
Prepizza familiar	0,7
Harina de trigo	-0,6
Avena	0,4
Asiento	2,0
Carne molida	2,0
Chuleta de cerdo centro o vetada	0,1
Costillar de cerdo	0,1
Pulpa de cerdo	0,1
Carne de pavo molida	-7,3
Pechuga de pollo	1,3
Pollo entero	1,3
Trutro de pollo	1,3

Pulpa de cordero fresco o refrigerado	1,5
Salchicha y vienesa de ave	2,2
Salchicha y vienesa tradicional	2,2
Longaniza	2,2
Jamón de cerdo	2,1
Pate	2,1
Merluza fresca o refrigerada	0,9
Choritos frescos o refrigerados en su concha	-5,2
Jurel en conserva	1,8
Surtido en conserva	-1,1
Leche líquida entera	-0,4
Leche en polvo entera instantánea	0,5
Yogurt	0,3
Queso Gouda	-2,5
Quesillo y queso fresco con sal	-2,5
Queso crema	-2,5
Huevo de gallina	-2,3
Mantequilla con sal	1,2
Margarina	-0,8
Aceite vegetal combinado o puro	0,3
Plátano	-4,0
Manzana	3,5
Maní salado	1,9
Poroto	-0,2
Lenteja	-0,2
Lechuga	-7,4
Zapallo	7,3
Limón	-4,9
Palta	0,6
Tomate	10,0
Zanahoria	0,5
Cebolla nueva	-0,2
Choclo congelado	15,0
Papa de guarda	1,1
Azúcar	0,9
Chocolate	1,4
Caramelo	0,4
Helado familiar 1 sabor	1,7
Salsa de tomate	1,1
Sucedáneo de café	7,1
Te para preparar	0,4
Agua mineral	2,1
Bebida gaseosa tradicional	0,1
Bebida energizante	0,4
Refresco isotónico	0,4
Jugo líquido	-0,6
Néctar líquido	-0,6

Refresco en polvo	0,7
Completo	0,8
Papas fritas	1,7
Té corriente (según establecimiento) - para desayuno	1,3
Biscochos dulces y medialunas - para desayuno	1,3
Entrada (ensalada o sopa) - para almuerzo	1,3
Postre - para almuerzo	1,3
Promoción de comida rápida	1,3
Tostadas (palta o mantequilla o mermelada o mezcla de estas) - para desayuno	1,3
Aliado (jamón queso) o barros Jarpa - para onces	1,3
Pollo asado entero	1,7
Empanada de horno	1,7
Colación o menú del día o almuerzo ejecutivo	1,3
Plato de fondo - para almuerzo	1,3

Fuente: Ministerio de Desarrollo Social y Familia, a partir de información INE (IPC).