

# INFORME REGIONAL PRIMERA REGIÓN DE TARAPACÁ



ENCUESTA DE CARACTERIZACION  
SOCIOECONOMICA NACIONAL

*Casen 2003*



GOBIERNO DE CHILE  
MIDEPLAN



# INDICE

<b>Presentación</b>	<b>3</b>
<b>I. Demografía</b>	<b>6</b>
<b>II. Pobreza y Distribución del ingreso</b>	<b>7</b>
<b>III. Educación</b>	<b>10</b>
<b>IV. Salud</b>	<b>12</b>
<b>V. Empleo</b>	<b>15</b>
<b>VI. Vivienda</b>	<b>18</b>
<b>Anexo 1: Contexto económico</b>	<b>23</b>
<b>Ficha técnica Encuesta CASEN 2003</b>	<b>24</b>

## **Presentación**

La Encuesta CASEN, se desarrolla en Chile periódicamente desde el año 1987 contando hasta la fecha con nueve versiones, todas comparables en sus aspectos fundamentales. Su principal objetivo es actualizar el diagnóstico de la situación socioeconómica de los hogares y de la población, permite evaluar el impacto redistributivo y la focalización de los programas sociales de cada uno de los sectores. Es a través de esta Encuesta que se estima oficialmente la indigencia y pobreza del país.

La Encuesta CASEN se ha validado como el instrumento de la Política Social, principalmente por dos aspectos, el primero dice relación con la rigurosidad de cada una de las etapas que la componen en las cuales participa un conjunto de diversas instituciones tales como: el Instituto Nacional de Estadísticas, La Universidad Chile, el Banco Central, La División de Estadísticas y Proyecciones Económicas de la CEPAL, La Dirección de Presupuesto (DIPRES), Diversos Ministerios y otras Instituciones Públicas.

El segundo aspecto de su validez, dice relación con la “comparabilidad” de la serie que ha permitido dimensionar la evolución de la situación socioeconómica de la población del país en los últimos 15 años. Esta última cualidad está relacionada principalmente con el hecho de que las estimaciones que se realizan en cada uno de los niveles geográficos de representación de la encuesta, deben ser consistentes para toda la serie. En otras palabras, las estimaciones de población utilizadas para el cálculo del “factor de expansión” de la encuesta deben ser en base al mismo punto censal. En este caso al último CENSO de Población y Vivienda realizado en marzo del año 2002.

Durante el segundo semestre del año 2004 el Ministerio de Planificación, a través de la División Social, difundieron los principales resultados de la Encuesta CASEN 2003 en los temas de: Pobreza y Distribución del Ingreso, Educación, Sector Rural,

Infancia, Acceso a tecnologías, Empleo, Adulto Mayor y Vivienda. Asimismo, a partir del mes de noviembre se entregó la Base de Datos a las Secretarías Regionales de Planificación con la opción de obtener resultados a nivel nacional y regional. Sin embargo, no se entregaron resultados a nivel comunal debido a que a esa fecha no se contaba con las estimaciones de población y vivienda en base al CENSO del año 2002.

Durante la primera semana de mayo, el Instituto Nacional de Estadística entregó oficialmente las estimaciones de población y vivienda para todas las comunas del país en base al último CENSO de población y Vivienda. En ese mismo momento entregó también, la serie completa que actualiza las poblaciones a nivel comunal para los años 1990 al 2050.

Los datos recientemente entregados por el INE permitieron calcular e incorporar a la Base de Datos de la CASEN 2003 la “variable” que hace posible estimar los indicadores a nivel comunal, para todas aquellas comunas con representación estadística, que en el caso de la CASEN 2003 alcanza a un total de 302 comunas del país.

Por otra parte, también se realizó el ajuste demográfico para cada una de las Bases de Datos de los años 1990; 1992; 1994; 1996; 1998 y 2000 que permiten que los resultados de la serie completa sean comparables puesto que están todas “ajustadas” a la estimación de un mismo CENSO.

Es importante explicitar que los resultados de los indicadores más importantes, en particular los de pobreza e indigencia, de esta nueva serie, a nivel país y de regiones casi no varían o las diferencias son muy leves. Sin embargo, a nivel comunal estas variaciones en algunos casos son más significativas y esto se explica principalmente por el hecho de que en algunas comunas la población aumenta o disminuye de manera importante.

En esta oportunidad se hace entrega a las Secretarías Regionales Ministeriales de Planificación de dos discos compactos (CD). El primero incluye todas las Bases de Datos de la serie completa del Estudio CASEN desde el año 1990 hasta el 2003, todas ajustadas a los resultados de población de último CENSO.

El segundo CD incluye el documento "Informe Regional Encuesta CASEN 2003" que entrega los principales resultados en los temas de: Demografía, Pobreza y Distribución del Ingreso, Educación, Salud, Empleo y Vivienda. Este CD incluye también un anexo con los resultados de los indicadores más importantes a nivel comunal.

En los últimos años se ha extendido en Chile la certeza de la importancia fundamental que tiene el recurso información como herramienta de la aplicación de las políticas sociales, por ello para MIDEPLAN resulta de una gran satisfacción entregar esta información en el nivel regional que permitirá utilizarla de manera descentralizada para beneficio, en último término de los más necesitados de nuestro país.

**Yasna Provoste C.**  
**Ministra de Planificación**

## I. Demografía

La Primera Región de Tarapacá representa el 2,8% de la población del país según estimaciones obtenidas a partir de la Encuesta CASEN 2003. Esta región está compuesta por tres provincias: Arica, Iquique y Parinacota y 11 comunas, de las cuales todas tienen representación estadística en la Encuesta CASEN 2003.

Según la Encuesta CASEN, a noviembre del año 2003 la población de la Región de Tarapacá en hogares particulares corresponde a 438.427 personas de las cuales un 95,6% reside en la zona urbana<sup>1</sup>. La cantidad de hogares en la región es de 108.584, de los cuales un 94,5% reside en la zona urbana.

La composición etárea de la población que reside en la región de Tarapacá, muestra que existe una concentración en los primeros tramos de edad. En efecto, el cuadro 1 muestra que el 54,6% de la población tiene entre 0 y 29 años de edad. El análisis por sexo muestra que la población masculina es levemente mayor en los primeros tramos etáreos. A partir de los 45 años la proporción de mujeres es mayor que la de hombres diferencia que se acentúa a partir de los 65 años.

**Cuadro N° 1**  
**Población según tramos de edad por sexo**

Edad	Sexo		Total
	Hombre	Mujer	
<b>0-17</b>	33,7	33,8	33,7
<b>18-29</b>	21,2	20,6	20,9
<b>30-44</b>	22,2	20,9	21,5
<b>45-64</b>	17,7	18,2	18,0
<b>65 y más</b>	5,1	6,6	5,9
<b>Total</b>	100,0	100,0	100,0

Fuente: MIDEPLAN, División Social a en base a Encuesta CASEN 2003

---

<sup>1</sup> La estimación de población total para la Región en base al último Censo, para el año 2003, corresponde a 459.869 personas. Esta cifra es superior a la estimada por la Encuesta CASEN dado que incluye a la población total de la región que incluye la población de la región en hogares particulares, hospitales, recintos militares y carcelarios, etc.

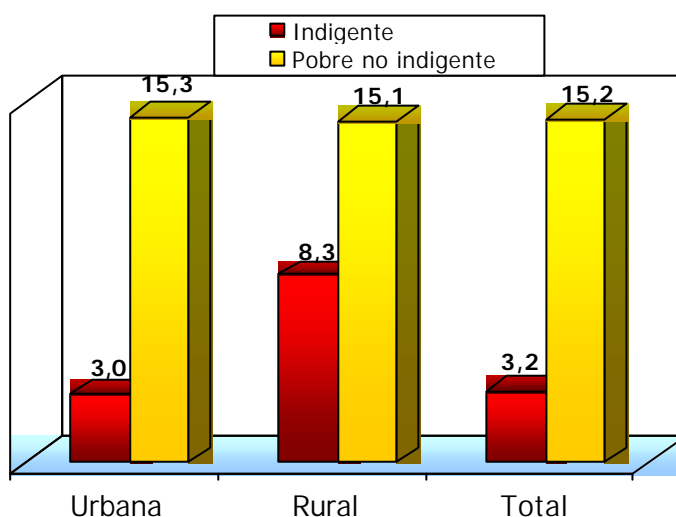
## II. Pobreza y Distribución del ingreso

### 1. Pobreza

En 2003, el 18,4% de la población de la región se encuentra en situación de pobreza. De ellos, un 3,2% son indigentes y un 15,2% son pobres no indigentes.

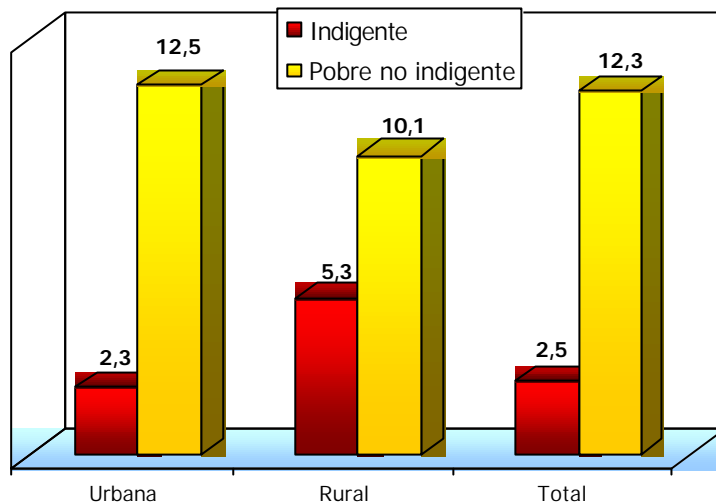
En la zona urbana la incidencia de la pobreza no indigente es bastante similar a las zonas rurales, mientras la indigencia es bastante más alta en las zonas rurales.

**Gráfico N° 1**  
**Población según pobreza por zona de residencia**



Fuente: MIDEPLAN, División Social a en base a Encuesta CASEN 2003

**Gráfico N° 2**  
**Hogares según pobreza por zona de residencia**



Fuente: MIDEPLAN, División Social a en base a Encuesta CASEN 2003

El gráfico anterior muestra la incidencia de la pobreza para los hogares según zona.

## **2. Distribución del ingreso**

Para analizar la distribución del ingreso en la región se utilizan quintiles de ingreso autónomo per cápita regionales. Para construir estos quintiles se ordenan los hogares de la región de acuerdo al Ingreso Autónomo per cápita del Hogar y luego se divide en 5 grupos de igual cantidad de hogares. El primer quintil representa al 20% de los hogares de menores ingresos, mientras que el V quintil representa al 20% de los hogares más ricos de la región.



**Cuadro N°2**  
**Distribución de la población según quintil de ingreso autónomo regional por zona y sexo**

Quintil de in. autónomo per. cápita regional	Urbana			Rural			Total		
	Hombre	Mujer	Total	Hombre	Mujer	Total	Hombre	Mujer	Total
I	20,9	24,5	22,8	41,0	47,4	44,1	21,8	25,5	23,7
II	23,2	23,1	23,2	24,9	23,9	24,4	23,3	23,2	23,2
III	19,8	21,1	20,5	12,5	13,6	13,0	19,5	20,8	20,2
IV	18,8	16,4	17,6	13,5	9,3	11,4	18,6	16,1	17,3
V	17,3	14,8	16,0	8,2	5,8	7,0	16,9	14,5	15,6
Total	100,0	100,0	100,0	100,0	100,0	100,0	100,0	100,0	100,0

Fuente: MIDEPLAN, División Social a en base a Encuesta CASEN 2003

El cuadro anterior muestra la distribución de la población de la región de Tarapacá según quintil de ingreso autónomo per cápita regional. Se observa que en el 20% de los hogares con menores ingresos de la región se concentra el 23,7% de la población, mientras que en el 20% de los hogares de mayores ingresos se ubica sólo el 15,6% de la población.

El análisis por sexo, muestra que esta diferencia es más acentuada en desmedro de las mujeres, las cuales se concentran un 25,5% en el primer quintil versus 14,5% en el último.

Importante es destacar la concentración de la población rural en los primeros quintiles de ingreso. La diferencia de esta población entre el quintil de menores ingresos y el quintil de mayores ingresos es de 37,1 puntos porcentuales (44,1% y 7,0% respectivamente) y esta disparidad se acentúa en la población femenina, donde más del 71% de las mujeres rurales se concentran en el I y II quintil.

### III. Educación

#### 1. Analfabetismo

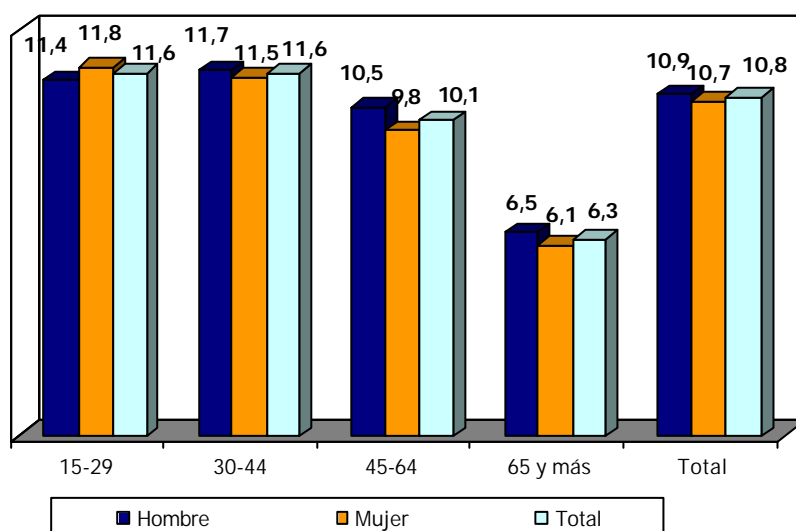
En la región el 1,8% de la población es analfabeta con una proporción mayor en las zonas rurales (9,9%) con respecto a las zonas urbanas (1,5%).

#### 2. Escolaridad de la Población

El nivel de escolaridad medido como el promedio de años efectivamente cursados por una persona de 15 años o más es de 10,8 años en la región, presentando un nivel mayor en la zona urbana (10,9 años) que en la zona rural (7,8 años).

Las personas más jóvenes son quienes en promedio tienen un nivel de escolaridad mayor, mientras que las personas de 65 años y más, y dentro de ellos, las mujeres, son quienes tienen un promedio de años de escolaridad menor.

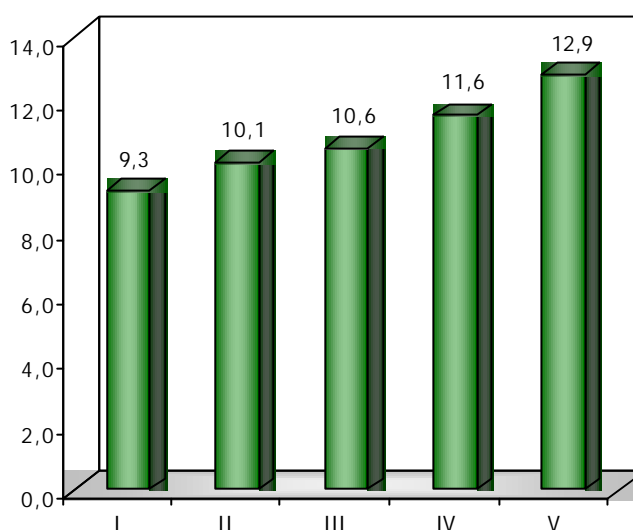
**Gráfico N° 3**  
**Promedio de Escolaridad población de 15 y más años**  
**por Tramo de Edad**



Fuente: MIDEPLAN, División Social a en base a Encuesta CASEN 2003

Los quintiles de ingresos más altos, concentran a aquellas personas que presentan un mayor nivel de escolaridad, mientras que los más bajos presentan un menor nivel de escolaridad. En efecto, como se aprecia en el gráfico siguiente, la población perteneciente al primer quintil de ingresos tiene 9,3 años de escolaridad promedio, mientras que las del quinto quintil tiene 12,9 años promedio.

**Gráfico N° 4**  
**Años de estudios según**  
**Quintil de Ingreso Autónomo Regional**



Fuente: MIDEPLAN, División Social a en base a Encuesta CASEN 2003

### **3. Cobertura por nivel de enseñanza**

Interesante es revisar cuál es la cobertura de cada nivel de enseñanza, de acuerdo a la situación de pobreza en que se encuentra el hogar. Destaca la gran diferencia en cobertura de acuerdo a situación económica en la enseñanza pre-escolar. La enseñanza básica, por su parte, presenta niveles de cobertura altos y homogéneos para ambas situaciones, si bien la cobertura de enseñanza básica sería levemente inferior para los niños de hogares pobres, y la enseñanza media presentaría una diferencia que no es estadísticamente significativa.

**Cuadro N° 3**  
**Cobertura de Educación por nivel de enseñanza**

Situación de Pobreza	Cobertura Preescolar	Cobertura Básica	Cobertura media
Pobre	20,2	97,5	94,2
No Pobre	40,5	99,5	93,3
<b>TOTAL</b>	<b>35,2</b>	<b>99,0</b>	<b>93,5</b>

Fuente: MIDEPLAN, División Social a en base a Encuesta CASEN 2003

#### **4. Acceso a tecnologías**

El cuadro 4, muestra que el 47,9% de la población de 6 y más años, tiene acceso a un computador, de los cuales el 61,7% tiene acceso a Internet. Asimismo, el 29,6% de la población total de 6 años y más tiene acceso a Internet.

**Cuadro N° 4**  
**Población de 6 años y más según acceso a tecnología**

Tecnología	%
Computador	47,9
Internet (1)	61,7
Internet (2)	29,6

(1): Porcentaje de la población con acceso a Internet sobre la población con acceso a computador.

(2): Porcentaje de la población con acceso a Internet sobre la población de 6 años y más

Fuente: MIDEPLAN, División Social a en base a Encuesta CASEN 2003

#### **IV. Salud**

El 68,4% de la población regional está afiliado al sistema público de salud, mientras que el 16,6% está en Isapres y el 15% se atiende de forma particular o no tienen alguno de los otros sistemas. La distribución de la población según sistema previsional por sexo, muestra que son comparativamente más las mujeres las que están en el sistema público de salud (5,6 puntos porcentuales).

**Cuadro N° 5**  
**Sistema Previsión de Salud de la población por sexo**

Sistema Previsional de Salud	Sexo		
	Hombre	Mujer	Total
Sist. Público	65,5	71,1	68,4
ISAPRE	17,0	16,1	16,6
Particular y otros (*)	17,5	12,8	15,0
<b>Total</b>	<b>100,0</b>	<b>100,0</b>	<b>100,0</b>

(\*) La categoría "Otro" incluye: Ninguno, FFAA y Otros Sistemas

Fuente: MIDEPLAN, División Social a en base a Encuesta CASEN 2003

**Cuadro N° 6**  
**Sistema previsional de salud por zona**

Sistema Previsional de Salud	Zona		
	Urbana	Rural	Total
Sist. Público	67,5	87,7	68,4
ISAPRE	17,2	3,1	16,6
Particular y otros (*)	15,3	9,2	15,0
<b>Total</b>	<b>100,0</b>	<b>100,0</b>	<b>100,0</b>

(\*) La categoría "Otro" incluye: Ninguno, FFAA y Otros Sistemas

Fuente: MIDEPLAN, División Social a en base a Encuesta CASEN 2003

El cuadro anterior muestra la distribución de la población según sistema de salud, por zona. Se observa que en la zona rural hay una mayor proporción de personas en el sistema público que en la zona urbana.

Al ver la distribución de la población según el sistema previsional de salud, por quintil de ingreso autónomo, se observan grandes diferencias de acuerdo a la situación de ingreso.

**Cuadro N° 7**  
**Sistema previsional de salud según quintil de ingreso**

Sistema Previsional de Salud	I	II	III	IV	V	Total
<b>Sist. Público</b>	85,7	80,1	68,0	62,6	32,3	68,4
<b>ISAPRE</b>	2,8	8,7	13,8	22,6	45,3	16,6
<b>Particular y Otros</b>	11,4	11,2	18,1	14,8	22,3	15,0
<b>Total</b>	<b>100,0</b>	<b>100,0</b>	<b>100,0</b>	<b>100,0</b>	<b>100,0</b>	<b>100,0</b>

Fuente: MIDEPLAN, División Social a en base a Encuesta CASEN 2003

Dentro del módulo de salud de la encuesta CASEN se consulta por la auto percepción de salud de las personas de 15 y más años, en el siguiente cuadro, se observa la distribución de la población según su autopercepción por sexo, donde son los hombres quienes perciben un mejor estado de salud, el 67,4% responde “muy buena” o “buena”

**Cuadro N° 8**  
**Percepción de salud por sexo**

Percepción de salud	Hombre	Mujer	Total
Muy buena y Buena	67,4	58,6	61,9
Regular	20,8	32,3	28,0
Mala y muy mala	5,7	6,1	5,9
No sabe	6,1	3,0	4,2
Total	100	100	100

Fuente: MIDEPLAN, División Social a en base a Encuesta CASEN 2003

El cuadro 9, muestra la autopercepción de salud según quintil de ingreso autónomo, donde se observa que son los quintiles de ingreso más altos los que presentan una mejor percepción de salud.

**Cuadro N° 9**  
**Percepción de salud por quintil de ingreso autónomo regional**

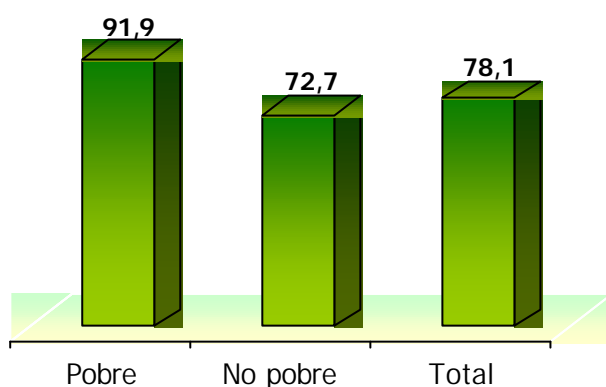
Percepción de salud	I	II	III	IV	V	Total
Muy buena y buena	54,5	59,4	58,4	62,2	75,1	61,8
Regular	37,1	29,5	29,6	31,1	12,3	28,1
Mala y muy mala	6,6	7,0	7,5	3,9	4,7	6,0
No sabe	1,8	4,1	4,4	2,8	7,8	4,2
Total	100,0	100,0	100,0	100,0	100,0	100,0

Fuente: MIDEPLAN, División Social a en base a Encuesta CASEN 2003

El Programa Nacional de Alimentación Complementaria (PNAC), que es universal para todos los niños menores de 6 años de edad, tiene una amplia cobertura con un alto grado de focalización en los grupos de menores recursos. El 91,9% de los

menores de 6 años que pertenecen a los hogares pobres de la región, reciben alimentación complementaria a través de este programa. La tasa disminuye a un 72,7% en el caso de niños pertenecientes a hogares no pobres, lo que se sintetiza en una cobertura total de un 78,1%.

**Gráfico N° 5**  
**Cobertura PNAC\* entre niños menores de 6 años por situación de pobreza**  
**(en porcentaje)**



\*No se consideran las respuestas No Sabe  
Fuente: MIDEPLAN, División Social a en base a Encuesta CASEN 2003

## **V. Empleo**

### **1. Participación Laboral**

Como se puede apreciar en el cuadro siguiente, la participación laboral es más alta dentro del grupo de personas de entre 30 y 44 años, concentrándose las mayores tasas de participación dentro de los dos quintiles de ingresos más altos.

Interesante es notar las grandes brechas de participación femenina entre los distintos quintiles. Así, el 57,1% de las mujeres de entre 30 y 44 años del primer quintil pertenecen a la fuerza de trabajo, mientras el 69,4% de las mujeres del quinto quintil si pertenecen a la fuerza de trabajo. Esta situación refuerza la brecha de ingresos de los hogares entre quintiles, al constituir en muchos casos el ingreso

de la mujer un segundo ingreso dentro del hogar, aportando así al pozo común, hecho que no ocurre con la misma frecuencia en los quintiles de menores ingresos.

**Cuadro N° 10**  
**Participación Laboral por tramos de edad y sexo, según quintil de ingreso autónomo regional**

Tramos de Edad	Actividad	Sexo	Quintil de Ingreso Autónomo Regional					
			I	II	III	IV	V	Total
15 a 29 años	<b>Fuerza de Trabajo</b>	Hombre	43,4	64,6	54,2	51,8	53,6	54,0
		Mujer	29,7	28,3	39,7	39,4	34,6	33,4
		<b>Total</b>	35,5	45,8	46,8	46,2	46,0	43,7
	<b>Inactivos</b>	Hombre	56,6	35,4	45,8	48,2	46,4	46,0
		Mujer	70,3	71,7	60,3	60,6	65,4	66,6
		<b>Total</b>	64,5	54,2	53,2	53,8	54,0	56,3
30 a 44 años	<b>Fuerza de Trabajo</b>	Hombre	92,5	95,9	95,7	100,0	100,0	96,6
		Mujer	57,1	60,9	47,3	62,1	69,4	58,7
		<b>Total</b>	72,7	79,1	72,6	82,3	84,7	77,7
	<b>Inactivos</b>	Hombre	7,5	4,1	4,3	0,0	0,0	3,4
		Mujer	42,9	39,1	52,7	37,9	30,6	41,3
		<b>Total</b>	27,3	20,9	27,4	17,7	15,3	22,3
45 a 64 años	<b>Fuerza de Trabajo</b>	Hombre	90,2	88,2	78,1	93,1	94,9	89,3
		Mujer	36,5	37,6	36,6	45,9	62,1	44,2
		<b>Total</b>	60,4	60,6	55,2	70,6	78,4	65,7
	<b>Inactivos</b>	Hombre	9,8	11,8	21,9	6,9	5,1	10,7
		Mujer	63,5	62,4	63,4	54,1	37,9	55,8
		<b>Total</b>	39,6	39,4	44,8	29,4	21,6	34,3
65 y más años	<b>Fuerza de Trabajo</b>	Hombre	34,9	38,1	17,5	47,8	76,0	42,7
		Mujer	3,1	0,9	5,4	11,6	25,8	7,0
		<b>Total</b>	17,5	11,4	9,9	29,5	54,7	22,1
	<b>Inactivos</b>	Hombre	65,1	61,9	82,5	52,2	24,0	57,3
		Mujer	96,9	99,1	94,6	88,4	74,2	93,0
		<b>Total</b>	82,5	88,6	90,1	70,5	45,3	77,9
Total	<b>Fuerza de Trabajo</b>	Hombre	68,1	78,4	70,8	76,9	78,6	74,7
		Mujer	38,1	36,1	37,1	44,9	53,7	41,1
		<b>Total</b>	51,2	56,0	53,3	61,8	67,1	57,5
	<b>Inactivos</b>	Hombre	31,9	21,6	29,2	23,1	21,4	25,3
		Mujer	61,9	63,9	62,9	55,1	46,3	58,9
		<b>Total</b>	48,8	44,0	46,7	38,2	32,9	42,5

Fuente: MIDEPLAN, División Social a en base a Encuesta CASEN 2003

Por su parte, la tasa de desocupación total mostrada es de un 10,5% (cesantes más personas que buscan trabajo por primera vez), siendo esta más alta dentro de las mujeres.



La tasa de desempleo se construye tomando la información que nos da la persona respecto a la semana anterior a la que fue encuestada, pero es representativa del mes de noviembre, mes en que se realiza la Encuesta. Esto hace que la tasa aquí presentada difiera de la tasa de desempleo obtenida por INE, debido a que la temporalidad es distinta.

**Cuadro N° 11**  
**Tasa de desocupación, por sexo**  
**y según quintil de ingreso autónomo regional**

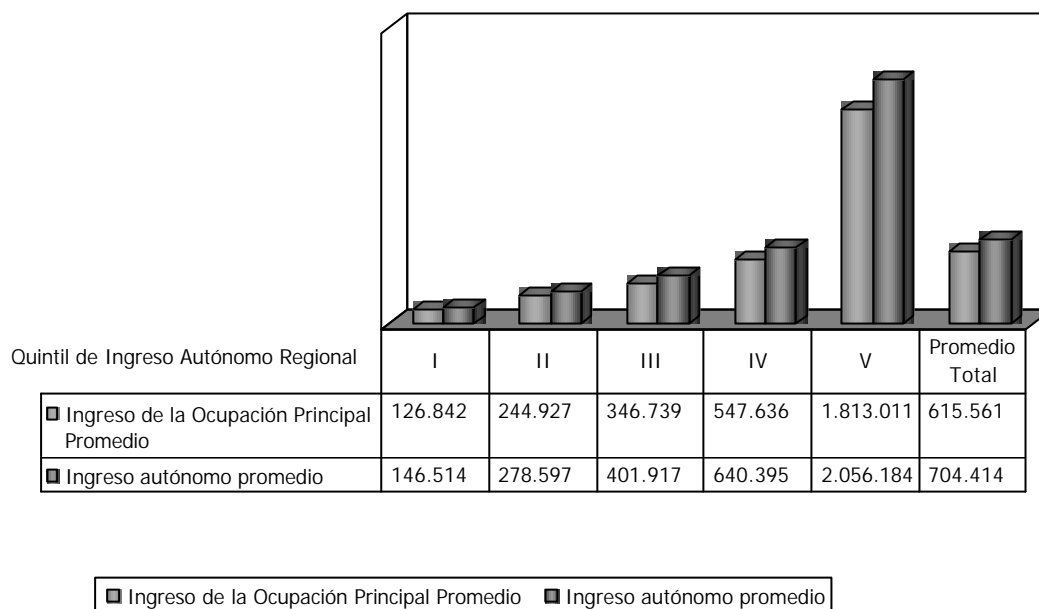
Sexo	Quintil de ingreso autónomo regional					
	I	II	III	IV	V	Total
Hombre	16,4	9,8	6,9	5,8	0,1	7,6
Mujer	37,6	26,7	6,4	4,2	-	15,5
<b>Total</b>	25,3	15,6	6,7	5,3	0,0	10,5

Fuente: MIDEPLAN, División Social a en base a Encuesta CASEN 2003

A partir del comportamiento laboral presentada anteriormente, podemos revisar los resultados en materia de ingresos (gráfico 6), nos muestra la notoria brecha entre los ingresos de la ocupación principal de los cuatro primeros quintiles, respecto del quinto quintil, así como la relación de éste con el ingreso promedio regional del ítem.

Así también destaca que la diferencia proporcional entre el ingreso de la ocupación principal y el ingreso autónomo (en términos porcentuales) es bastante pareja entre quintiles de ingreso, siendo en todos los quintiles el ingreso de la ocupación principal entre un 76 y 79% del ingreso autónomo.

**Gráfico N° 6**  
**Ingreso Promedio del hogar de la Ocupación Principal y autónomo**



Fuente: MIDEPLAN, División Social a en base a Encuesta CASEN 2003

## **VI. Vivienda**

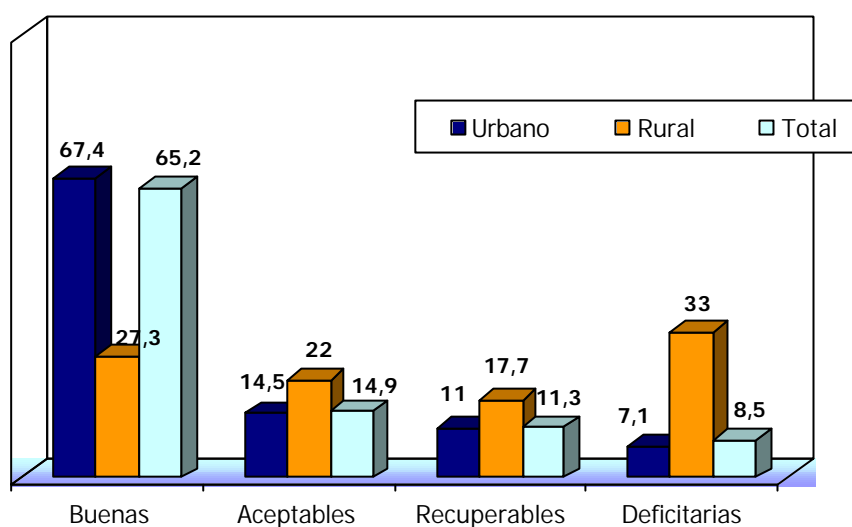
### **1. Situación de Materialidad de las viviendas**

La materialidad de las viviendas, en un indicador que clasifica a las viviendas de acuerdo al tipo y calidad de materiales de su construcción. De esta manera, permite analizar la potencialidad de la vivienda para dar abrigo y protección al hogar.

Para la construcción de este indicador, se considera tanto el tipo de material como el estado de conservación de muros exteriores, techo y piso de la vivienda. El "Indicador de Materialidad" clasifica a las Viviendas en cuatro categorías: Buena, Aceptable, Recuperable, y Deficitaria. Este último estado refleja a aquellas

viviendas que, por su condición, ameritan reposición<sup>2</sup>. Se observa que, el 65,2% de las viviendas de la región presenta un índice bueno. Este es superior en las zonas urbanas con un 67,4% respecto de las zonas rurales que tienen un 27,3%.

**Gráfico N° 7**  
**Índice de Materialidad de la Vivienda**  
**(en porcentaje de hogares)**



Fuente: MIDEPLAN, División Social a en base a Encuesta CASEN 2003

## **2. Situación de Saneamiento y acceso a Servicios Básicos**

Las condiciones de saneamiento de los hogares se relacionan a la disponibilidad y calidad de los servicios básicos de las viviendas.

En el año 2003, el 96,4% de los hogares de la Región Metropolitana cuenta con agua potable, y el 90,1% cuenta con energía eléctrica de red pública y medidor de uso exclusivo. En el sistema de eliminación de excretas destaca la alta brecha entre la zona rural y urbana, puesto que si bien 88,1% de la región tiene WC conectado a alcantarillado, sólo 13,7% de los hogares rurales cuenta este sistema.

<sup>2</sup> Para ver cómo se determina el indicador de materialidad, ver Ficha Técnica al final del documento.

**Cuadro N°12**  
**Acceso a Servicios Básicos**

<b>Sistema de Distribución y Origen del Agua, Hogares</b>			
	Urbana	Rural	Total Región
Red Pública / Llave dentro de la vivienda	96,5	35,1	93,2
Red Pública / Llave dentro del sitio	2,2	11,2	2,7
Red Pública por acarreo	0,5	0,6	0,5
No red pública / Llave dentro de la vivienda	0,1	18,6	1,1
No red pública / Llave dentro del sitio	0,0	14,4	0,8
No red pública por acarreo	0,8	20,1	1,8
Total	100,0	100,0	100,0
<b>Sistema de Eliminación de Excretas, hogares</b>			
	Urbana	Rural	Total Región
WC conectado alcantarillado	92,3	13,7	88,1
WC conectado a fosa séptica	2,5	29,5	4,0
Letrina sanitaria con pozo negro	2,1	23,3	3,3
Cajón sobre pozo negro	0,6	16,8	1,5
Cajón sobre acequia o canal u otro	-	0,4	0,0
No dispone de sistema	2,4	16,2	3,2
Total	100,0	100,0	100,0
<b>Acceso a Energía Eléctrica, Hogares</b>			
	Urbana	Rural	Total Región
Red pública con medidor	92,2	53,6	90,1
Red pública con medidor compartido	5,9	5,1	5,9
Red pública sin medidor	0,5	5,0	0,7
Generador propio o comunitario	-	14,2	0,8
Otra fuente	0,2	11,2	0,8
No dispone de energía	1,3	10,9	1,8
Total	100,0	100,0	100,0

Fuente: MIDEPLAN, División Social a en base a Encuesta CASEN 2003

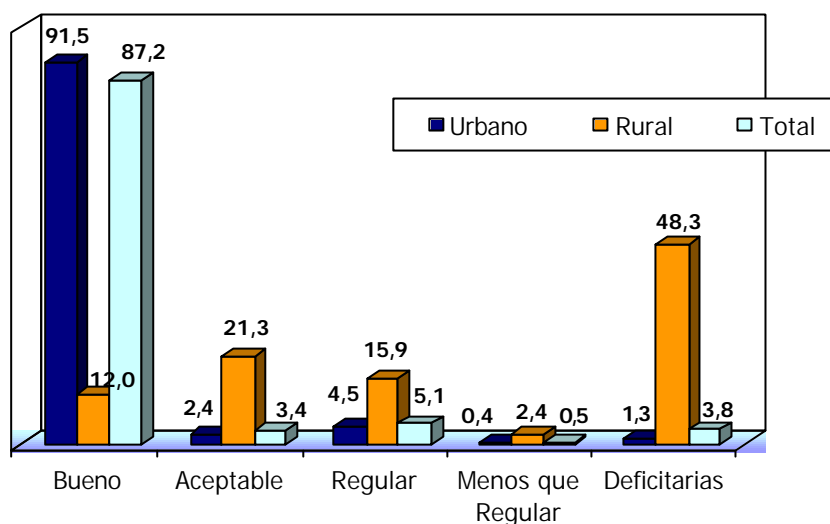
Con información que considera la disponibilidad y calidad de los servicios de agua, luz y disponibilidad de excretas, se construye un indicador llamado “Indicador de Saneamiento”, que clasifica a las viviendas en cuatro categorías: Bueno; Aceptable; Regular o Deficitaria<sup>3</sup>.

En la región, mientras la situación deficitaria de la región corresponde sólo a un 3,8%, el 48,3% de los hogares de la zona rural presenta una situación deficitaria en cuando a saneamiento. En contraste, el 91,5% de los hogares urbanos

<sup>3</sup> Para ver cómo se determina el indicador de saneamiento, ver Ficha Técnica al final del documento.

presenta un indicador bueno, lo que redunda en que 90,6% del total de hogares presente un indicador a lo menos aceptable.

**Gráfico N° 7**  
**Indicador de Saneamiento**



Fuente: MIDEPLAN, División Social a en base a Encuesta CASEN 2003

### 3. Situación de Hacinamiento

El hacinamiento se construye calculando la razón entre la cantidad de piezas habitables en el hogar (excluyendo baño y cocina), y el número de personas en el hogar. A partir de esto, los hogares donde esta razón sea igual o inferior a 3,0, se considerarán sin hacinamiento, y si es mayor a 3,0, se dice que tiene hacinamiento.

El 98,5% de los hogares de la región metropolitana no presenta hacinamiento, correspondiendo este porcentaje a un 98,7% de hogares urbanos, y un 98,5% de hogares rurales.

#### 4. Patrimonio de los hogares

En el siguiente cuadro se observa el patrimonio de los hogares según quintil de ingreso. Se puede ver las diferencias que existen entre los quintiles más ricos y los más pobres, incluso en bienes de alto nivel de cobertura, como el refrigerador.

**Cuadro N° 13**  
**Patrimonio de los Hogares por quintil de ingreso autónomo regional**  
**(% de hogares que posee el artefacto respectivo)**

Artefacto	I	II	III	IV	V	Total
Lavadora Automática	28,0	50,7	65,2	62,3	78,2	56,9
Refrigerador	66,5	81,9	87,0	82,2	91,4	81,8
Teléfono fijo	19,3	34,3	43,9	57,3	72,0	45,3
Videograbador	9,3	25,0	38,7	45,2	58,1	35,3
Microondas	4,7	15,1	21,9	32,6	47,5	24,3
Conexión a Internet	-	4,7	8,4	8,7	35,1	11,0
Computador	6,4	15,9	26,7	27,2	54,8	26,2
Cálefont	8,9	23,6	31,6	41,4	70,5	35,2
TV cable/satelital	13,4	22,1	35,8	46,4	64,2	36,4

Fuente: MIDEPLAN, División Social a en base a Encuesta CASEN 2003

## **Anexo 1: Contexto económico<sup>4</sup>**

En relación a la situación económica de la región, ésta presentó cifras bastantes positivas en exportaciones, y un aumento leve en la Inversión Extranjera, según los datos observados durante el trimestre octubre-diciembre de 2003. No obstante esto, se confirma una pequeña disminución de la actividad económica respecto a igual trimestre del año anterior. La dinámica exportadora de la región queda confirmada por la cifra obtenida durante el cuarto trimestre del año 2003 que significó un 19,0% de variación en el valor de las exportaciones totales, comparado con igual período del año anterior.

La caída de la actividad económica fue influenciada por la fuerte contracción del sector Pesca, además de resultados negativos en los sectores: Servicios Financieros, Industria, Otros Servicios y Electricidad, Gas y Agua. El resto de los sectores tuvo un comportamiento positivo, destacándose los sectores Construcción y Comercio.

El sector minero sigue siendo el más importante dentro del valor de las exportaciones de la región, representando en este trimestre un 81,3% de las exportaciones totales, siendo el cobre el producto más importante.

En tanto, la Inversión Extranjera Materializada Directa en la Región de Tarapacá, alcanzó un monto de 90,6 millones de dólares, lo que representa un leve incremento respecto de igual trimestre del año anterior.

---

<sup>4</sup> Informe Económico Regional, octubre -diciembre de 2003. INE

## **Ficha técnica Encuesta CASEN 2003**

**Marco Muestral:** El marco muestral de la Encuesta CASEN se basa en los antecedentes del último Censo de Población y Vivienda de 2002, en cuanto a material cartográfico, así como información de población y vivienda.

**Tipo de Muestreo:** El tipo de muestreo es estratificado de tipo geográfico. El país se dividió en 553 estratos y se extendió como tal a la conjunción de división política – administrativa (comuna o agrupación de comunas) y área geográfica (urbano / rural). La implicancia de contar con un mayor número de estratos en la Encuesta CASEN es que se logra obtener una mayor dispersión de la muestra lo que conlleva a lograr una mejor precisión de los resultados.

**Muestra Fijada:** 68.400 viviendas, distribuidas en 302 comunas

**Hogares entrevistados:** 68.150

**Información acerca de:** 272.000 personas.

**Universo:** La encuesta representa a la población que habita en hogares particulares del país, se excluye las zonas de difícil acceso.

**Fecha de levantamiento de la Encuesta:** Entre el 8 de noviembre y el 20 de diciembre del 2003. Las fechas escogidas para la aplicación en terreno son relevantes, para comparar resultados con las muestras anteriores.

El siguiente cuadro detalla la muestra a nivel regional.



## Información de la Muestra

Regiones	Muestra Fijada			Hogares Entrevistados
	Viviendas	Comunas Auto-representadas	Total Comunas en la muestra	
Tarapacá	2.400	10	10	2.264
Antofagasta	1.865	8	8	1.853
Atacama	1.910	9	9	1.929
Coquimbo	3.215	15	15	3.198
Valparaíso	7.820	36	36	7.458
Metropolitana	13.820	52	52	13.738
O' Higgins	3.245	13	21	3.297
Maule	6.340	30	30	6.403
Bío Bío	11.330	52	52	11.401
Araucanía	6.480	31	31	6.475
Los Lagos	8.175	40	40	8.386
Aisén	900	2	5	929
Magallanes	900	3	3	822
<b>Total País</b>	<b>68.400</b>	<b>302</b>	<b>312</b>	<b>68.153</b>

**MIDEPLAN, División Social**

**Representatividad de la Encuesta CASEN:** La Encuesta CASEN, tiene en la actualidad representatividad nacional, regional y por zona (urbano y rural). Es importante mencionar que para el año 2003, en comparación con el año 2000, aumentó el total de comunas representadas desde 286 a 302.

**Errores de Muestreo:** Considerando la muestra efectiva antes mencionada, el porcentaje de error muestral Nacional a nivel de hogares, aproximado considerando máxima varianza, es:

Área Geográfica	Error Muestreo
Urbana	0,5
Rural	0,8
<b>Total</b>	<b>0,4</b>

**Factor de Expansión:** De acuerdo con el diseño de la Encuesta, corresponde aplicar un factor de expansión a cada hogar y persona seleccionada, que depende

del número de viviendas que tiene el conglomerado geográfico y el número de conglomerados que tiene el estrato. Los factores de expansión incluyen un ajuste de población a nivel de comuna y zona (urbana-rural) para aumentar la precisión de las estimaciones.

Este factor se puede interpretar como la cantidad de personas en la población, que representa una persona en la muestra.

La estimación de un total dado para una variable se obtiene, primero, multiplicando el valor de la variable en cada persona por su factor de expansión y luego, sumando todas las personas de la muestra.

#### **Definición de Urbano Rural:**

Área Urbana: Conjunto de viviendas concentradas con más de 2.000 habitantes o entre 1.001 y 2.000 habitantes, con el 50% de su población económicamente activa, dedicada a actividades secundarias y/o terciarias.

Área Rural: Conjunto de viviendas concentradas o dispersas con 1.000 habitantes o menos o entre 1.001 y 2.000 habitantes, con menos del 50% de su población económicamente activa, dedicada a actividades secundarias y/o terciarias.

#### **Ajuste de Ingresos:**

Como una forma de mejorar los problemas provenientes de errores de respuesta, en particular por omisión y subdeclaración, en toda las Encuestas CASEN se realizar un ajuste de ingresos utilizando las Cuentas Nacionales preparadas por el Banco Central de Chile. Este ajuste lo ha realizado históricamente la División de estadísticas y proyecciones económicas de la CEPAL.

#### **Definiciones**

**“Línea de pobreza”:** Ingreso mínimo por persona para cubrir el costo de una canasta mínima individual para la satisfacción de las necesidades alimentarias y no alimentarias. Los hogares pobres son aquellos cuyos ingresos no alcanzan para satisfacer las necesidades básicas de sus miembros (\$43.712 per cápita en zona urbana, y \$29.473 per cápita en zona rural). La diferencia de líneas de corte urbano y rural se debe a la diferencia de disponibilidad de ingresos monetarios en cada una.

**“Línea de indigencia”:** Ingreso mínimo por persona para cubrir el costo de una canasta alimentaria. Son indigentes los hogares que, aun cuando destinan todos sus ingresos a satisfacer las necesidades alimentarias de sus miembros, no logran cubrirlas adecuadamente (\$21.856 per cápita urbano y \$16.842 per cápita rural).

**Hogar:** Aquel constituido por una persona o un grupo de personas, con o sin vínculos de parentesco, que comparten vivienda y tienen presupuesto de alimentación común.

**Ingresos del trabajo:** Son los ingresos que reciben las personas por concepto del trabajo y constituyen el principal componente de los ingresos de los hogares.

**Ingreso autónomo:** Todos los pagos que recibe el hogar como resultado de la posesión de factores productivos, incluye sueldos y salarios, ganancias de trabajos independientes, la autoprovisión de bienes producidos por el hogar, rentas, intereses, pensiones y jubilaciones.

**Ingreso monetario:** El ingreso monetario del hogar se define como la suma del ingreso autónomo del hogar y los subsidios monetarios que el hogar recibe del Estado.

**Subsidios monetarios:** Son las transferencias monetarias otorgadas a los hogares por el Estado. Incluyen las pensiones asistenciales (PASIS), los subsidios de cesantía, el subsidio único familiar (SUF), las asignaciones familiares y el subsidio de agua potable.

**Indicador de materialidad:** Se determina a partir de las condiciones de materialidad de las viviendas, esto es, sobre la base de ciertos aspectos estructurales de éstas, dados por el tipo y calidad del piso, muros y techumbre. Sobre la base de las preguntas de la encuesta CASEN se construye el indicador de materialidad, que define en qué categoría se encuentra una vivienda (Buena, Aceptable, Recuperable y Deficitaria o de reemplazo), a partir de si se cumplen las siguientes condiciones:

Indicador de Materialidad	Muro	Techo	Piso
<b>Buena</b>	B	B	B o A
<b>Aceptable</b>	A	B o A	B o A
	B	A	B o A
<b>Recuperable</b>	B o A	B o A	M
	B o A	M	B o A
	B o A	M	M
<b>Deficitaria o reemplazo</b>	M	B o A o M	B o A o M

Donde B, A o M, se describen a continuación:			
Clasificación	Muro	Techo	Piso
<b>Bueno (B)</b>	Ladrillo, concreto, albañilería de piedra, tabique forrado, adobe, de estado de conservación bueno o aceptable	Teja, tejuela, losa o piedra, zinc, pizarreño con cielo interior, de estado de conservación bueno o aceptable	Radier revestido o no revestido, madera sobre soleras o vigas, de estado de conservación bueno o aceptable
<b>Aceptable (A)</b>	Barro, quincha o pirca, tabique sin forro, de estado de conservación bueno o aceptable	Zinc o pizarreño sin cielo interior, paja, coirón, totora, de estado de conservación bueno o aceptable	Madera, plástico o pastelones sobre tierra, de estado de conservación bueno o aceptable
<b>Malo (M)</b>	Desecho o cualquier material si su estado de conservación es malo	Fonolita, desecho o cualquier otro de estado de conservación malo	Piso de tierra u otro de estado de conservación malo.

**Indicador de saneamiento:** Las condiciones de saneamiento de los hogares se relacionan a la disponibilidad y calidad de los servicios básicos de las viviendas. Al igual que con la materialidad de las viviendas, MIDEPLAN construye un indicador que refleja en forma agregada las características de saneamiento de la vivienda, considerando información respecto a la disponibilidad de agua, sistema de eliminación de excretas y energía eléctrica.

Indicador de Saneamiento	Disponibilidad de		
	Agua	Sistema de eliminación de excretas	Energía eléctrica
<b>Buena</b>	B	B	B o A
<b>Aceptable</b>	A	B o A	B o A
	B	A	B o A
<b>Regulares</b>	B o A	B o A	M
	B o A	M	B o A
<b>Menos que regulares</b>	B o A	M	M
<b>Deficitaria</b>	M	B o A o M	B o A o M

Donde B, A o M, se describen a continuación:

Clasificación	Bueno (B)	Aceptable (A)	Malo (M)
<b>Agua</b>	Red pública con llave en sitio o vivienda	Pozo o noria con llave en sitio o vivienda	Río, vertiente u otra con llave en el sitio o vivienda o "por acarreo"
<b>Sistema de eliminación de excretas</b>	WC conectado a alcantarillado	WC conectado a fosa séptica	Letrina sanitaria o pozo negro, o "no dispone"
<b>Energía eléctrica</b>	Dispone de red pública con medidor	Dispone de generador u otra fuente	Dispone de red pública sin medidor o no dispone