

INFORME RESULTADOS ENCUESTA

PRIMERA RONDA ENCUESTA LONGITUDINAL DE LA PRIMERA INFANCIA

Departamento de Economía
Universidad de Chile

Diagonal Paraguay 257, torre 26,
of. 1601 - Santiago, Chile

☎ (56-2) 978 34 21

www.microdatos.cl

INDICE

I. Introducción	3
II. Características de la Población de Estudio	4
II.1 Caracterización Hogares	4
II.2 Caracterización Cuidador(a) Principal	9
II.3 Embarazo de la Madre	13
II.4 Mercado Laboral.....	17
II.5 Programas Sociales	21
II.6 Cuidado Infantil	25

I. Introducción

Este documento presenta los principales resultados obtenidos a partir de los datos recogidos en la encuesta aplicada a los hogares que participaron de la primera ronda de la Encuesta Longitudinal de la Primera Infancia (ELPI).

El objetivo de esta informe es cuantificar y caracterizar, según variables demográficas y socioeconómicas, a la población en estudio. Para esto se describirá a los hogares encuestados, según las características del jefe de hogar y del(de la) cuidador(a) principal del(de la) niño(a) seleccionado(a).

El informe se divide en 6 secciones. Primero se realiza una caracterización de la población de estudio, diferenciando entre las principales características de los hogares y las principales características del(de la) cuidador(a) principal del(de la) niño(a) seleccionado(a). Luego, se muestran algunos datos del embarazo de la madre y se describen los resultados del módulo de empleo que contesta el(la) cuidador(a) principal. En la siguiente sección se realiza una descripción de las preguntas asociadas al programa Chile Crece Contigo y por último, se muestran los resultados más importantes del módulo Cuidado Infantil.

Para mayor información de los resultados en la página web www.elpi.cl encontrarán informes de Presentación, Muestra y Factores de Expansión, Resultados de Evaluaciones e Informe Metodológico para la primera y segunda ronda de la ELPI. Adicionalmente se pueden descargar las bases de datos de la ELPI 2010 y 2012 con su respectivo Manual de Usuario.

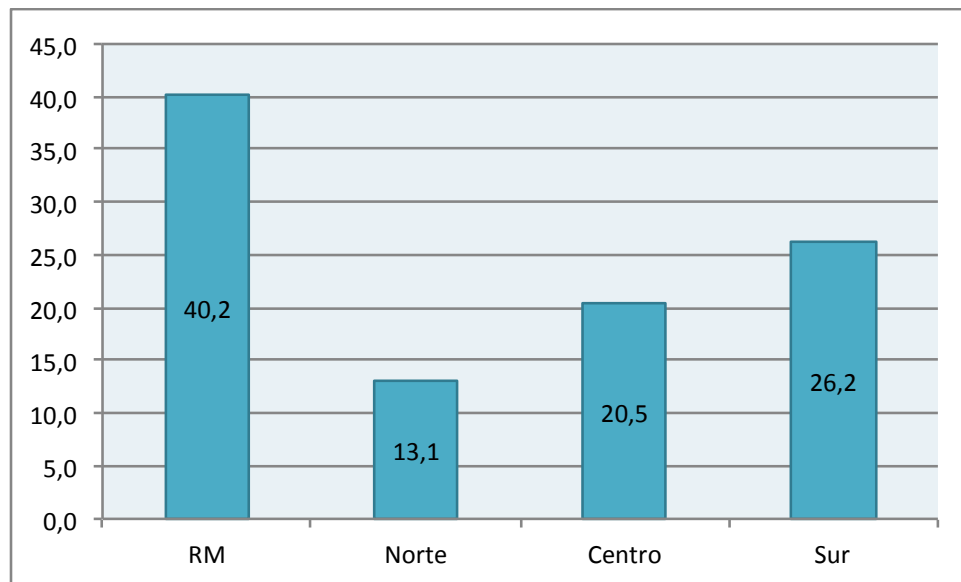
II. Características de la Población de Estudio

Para las siguientes secciones de este capítulo, se presentarán los resultados expandidos (utilizando el factor de expansión que corresponde en cada caso) sin embargo las frecuencias presentadas son a nivel muestral.

II.1 Caracterización Hogares

La Figura II.1.1 muestra la distribución de los hogares entrevistados según cuatro zonas geográficas. Los hogares entrevistados corresponden en un 40,2% a la Región Metropolitana, un 13,1% a la zona norte (Regiones XV, I, II, III y IV), un 20,5% a la zona centro (Regiones V, VI y VII) y un 26,2% a la zona sur (Regiones VIII, IX, X, XI, XII y XIV).

Figura II.1.1: Distribución de los Hogares según Zona Geográfica (%)



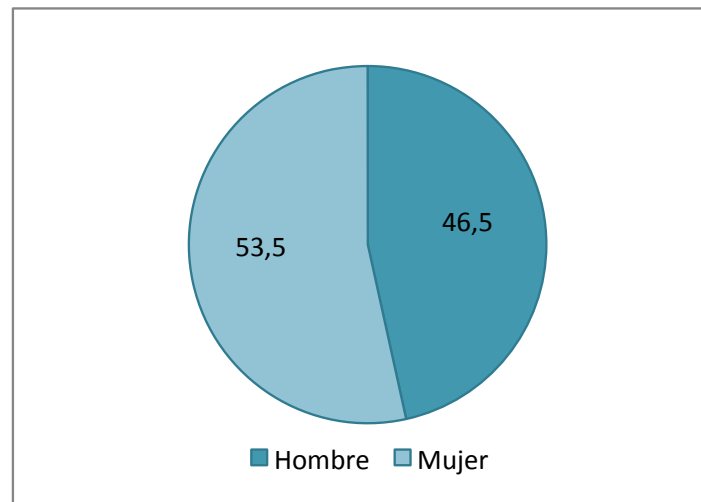
Mirando a continuación al interior de cada hogar, el cuadro siguiente muestra las principales características de éstos, en términos de número de personas en el hogar, edad del(de la) cuidador(a) principal del(de la) niño(a), el número de niños(as) menores de 7 años en el hogar y el ingreso per cápita.

Cuadro II.1.1: Características Principales del Hogar

Tipo de Hogar	N	Media	p50	Desviación Estándar	Mínimo	Máximo
Número de personas en el hogar	15.175	4,7	4,0	1,6	2,0	21,0
Edad de(de la) Cuidador(a) Principal	15.175	29,7	29,0	7,4	14,0	80,0
Número de Niñas(os) menores de 7 años	15.175	1,1	1,0	0,4	1,0	6,0
Ingreso Per cápita (Miles)	15.175	116,4	78,6	150,2	0,0	4.912,5

La distribución de la población según género se muestra en la Figura II.1.2. Un 46,5% de la población es de género masculino y el restante 53,5% es de género femenino.

Figura II.1.2: Distribución de la Población según Género (%)



Particularmente en esta encuesta, los distintos tipos de hogares obtienen relevancia. El Cuadro II.1.2 muestra justamente estos distintos hogares y su respectivo porcentaje sobre el total de hogares. Se presentan los tipos de hogares en relación a la composición de figura materna y paterna en el hogar en términos del(de la) niño(a) seleccionado(a). Cabe destacar que en más del 95% de los hogares vive la madre biológica con el(la) niño(a) y en más del 65% viven ambos padres biológicos.

Cuadro II.1.2: Tipos de Hogares (%)

Tipo de Hogar	Porcentaje
Ambos Padres Biológicos	68,6
Madre Biológica y Padre Adoptivo	0,3
Madre Biológica y Padrastro	1,0
Madre Biológica	29,0
Padre Biológico	0,3
Ambos Padres Adoptivos	0,2
Sin Presencia de Padres	0,6
Total	100,0

Nota: Las categorías con menos de 0,5% no son presentadas.

Para caracterizar a los hogares, se generaron los quintiles de ingreso familiar per cápita de la población en estudio. El Cuadro II.1.3 muestra la media, desviación estándar, el mínimo y máximo del ingreso per cápita según cada quintil de ingreso.

Cuadro II.1.3: Quintiles de Ingreso Familiar (%)

Quintil	N	Media	Desviación Estándar	Mínimo	Máximo
I	14.890	26.649	12.306	0	42.000
II	14.838	52.077	5.774	42.014	62.400
III	14.925	73.322	6.861	62.429	86.000
IV	14.762	104.576	12.162	86.049	128.750
V	14.822	265.155	241.384	128.833	4.912.500

A continuación se observan los distintos tipos de hogares mencionados anteriormente de acuerdo a los quintiles de ingreso construidos. Se observa que, del total de hogares donde ambos padres biológicos están presentes en el hogar, el mayor porcentaje se encuentra en los quintiles de mayores ingresos.

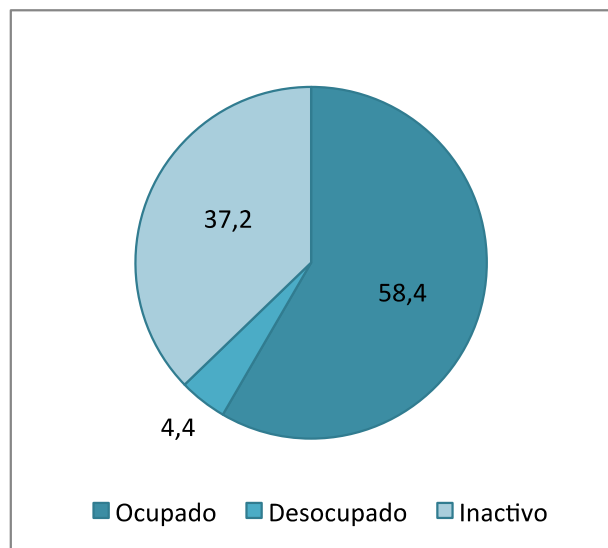
Cuadro II.1.4: Distribución población según Tipo de Hogar y Quintil de Ingreso (%)

Tipo de Hogar	I	II	III	IV	V	Total
Ambos Padres Biológicos	16,1	17,8	19,1	19,5	27,5	100,0
Madre Biológica y Padre Adoptivo	20,0	22,9	17,1	23,5	16,5	100,0
Madre Biológica y Padrastro	14,0	16,1	19,8	22,1	28,0	100,0
Madre Biológica	21,4	18,9	21,3	21,2	17,2	100,0
Padre Biológico	11,6	8,5	13,8	37,2	28,9	100,0
Ambos Padres Adoptivos	13,2	8,3	25,9	8,9	43,7	100,0
Sin Presencia de Padres	32,6	21,1	20,2	14,2	11,9	100,0

Nota: Las categorías con menos de 0,5% no son presentadas.

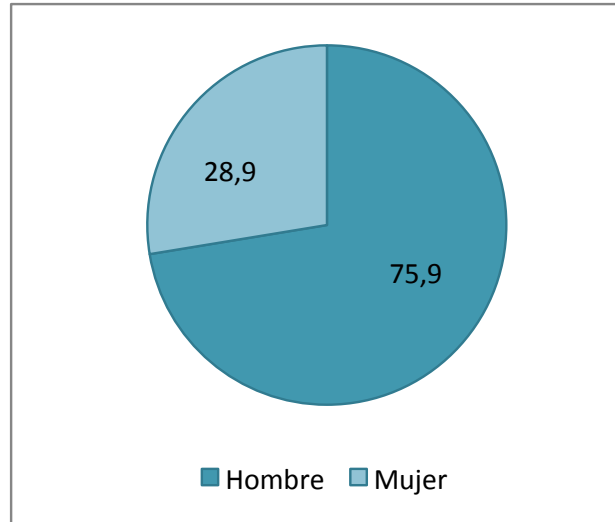
En términos de la situación ocupacional de la población en estudio la siguiente figura muestra la distribución. Un 58,4% de la población se encuentra ocupada y solo un 4,4% desocupada.

Figura II.1.3: Distribución de la población según Situación Ocupacional (%)



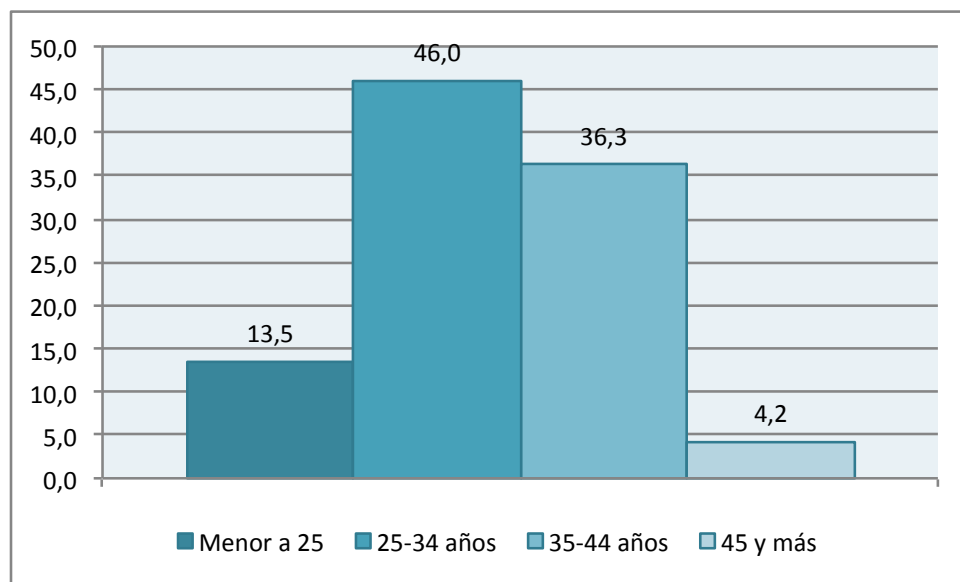
Por otra parte, al caracterizar a los hogares según la jefatura del hogar, se observa que en un 75,9% de los hogares, la persona que es reconocida por los miembros del hogar como jefe, es hombre.

Figura II.1.4: Distribución de los Jefes de Hogares según Género (%)



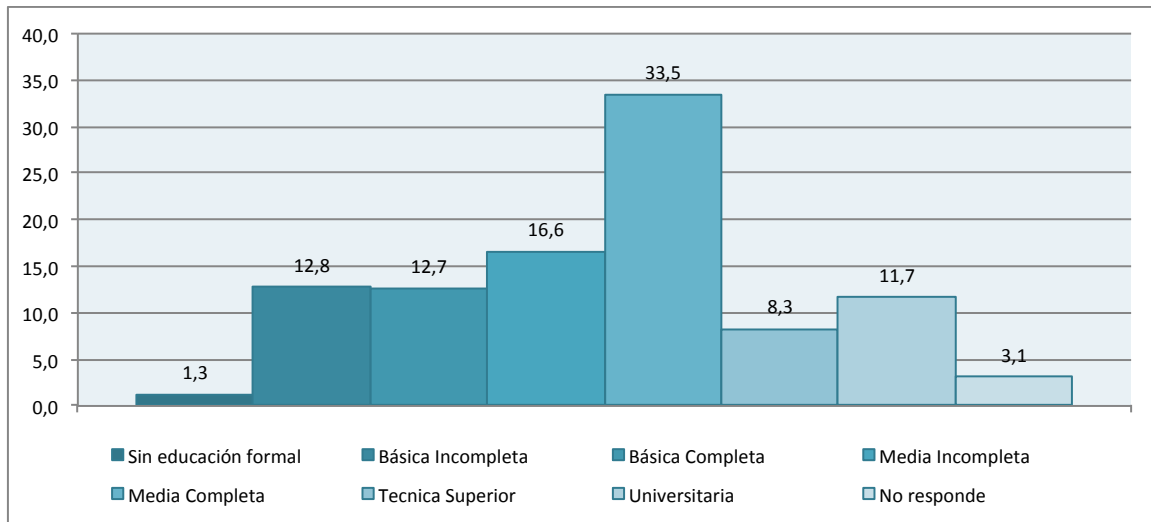
La Figura II.1.5 muestra que un 46,0% de los hogares tiene un jefe de hogar entre 25 y 34 años, un 36,3% entre 35 y 44 años y solo un 4,2% de los hogares tiene jefe de hogar con 45 años o más. Esto se debe a que los hogares de la muestra corresponden a aquellos que tenían algún(a) niño(a) nacido entre el 1° de Enero de 2006 y el 31 de Agosto de 2009, por lo que en su mayoría son hogares con jefes de hogar jóvenes.

Figura II.1.5: Distribución de los Jefes de Hogar según Tramo Etario (%)



La siguiente figura muestra la distribución de los jefes de hogar según nivel educacional. Se observa que 33,5% de los jefes de hogar tiene educación media completa y solo un 1,3% no tiene educación formal.

Figura II.1.6: Distribución de los Jefes de Hogar según Nivel Educacional (%)



II.2 Caracterización Cuidador(a) Principal

A continuación se caracteriza a la persona que respondió la encuesta, es decir la persona que tiene a su cargo el cuidado del(de la) niño(a) seleccionado(a).

El Cuadro II.2.1 muestra la relación del(de la) cuidador(a) principal con el(la) niño(a) seleccionado(a) según tramos etarios. Se observa que el(la) cuidador(a) principal es la madre biológica en un 98,9% de los casos.

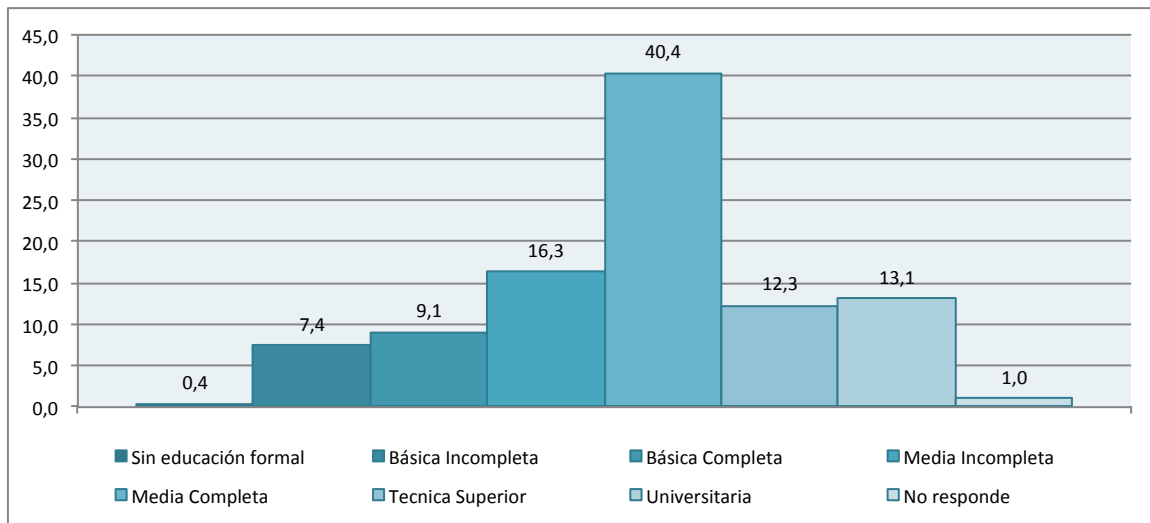
Cuadro II.2.1: Relación del(de la) Cuidador(a) Principal con el(la) Niño(a) Seleccionado(a) según Tramo (%)

Relación con Niño(a) Seleccionado(a)	Menor a 25	25-34 años	35-44 años	45 y más	Total
Madre Biológica	99,8	99,7	98,8	71,6	98,9
Padre Biológico	0,1	0,2	0,3	0,3	0,2
Madre Adoptiva	0,0	0,1	0,2	4,0	0,2
Padre Adoptivo	0,0	0,0	0,0	0,3	0,0
Abuelo(a)	0,0	0,0	0,7	21,0	0,6
Tío(a)	0,1	0,0	0,0	1,0	0,1
Otro Familiar	0,0	0,0	0,0	0,7	0,0
No familiar	0,0	0,0	0,0	1,1	0,0
Total	100,0	100,0	100,0	100,0	100,0

Nota: Las categorías con menos de 0,5% no son presentadas. En el caso de Otro Familiar y No Familiar, la aproximación del total con un máximo de 1 decimal no permite presentar los valores de 0,07% y 0,01%.

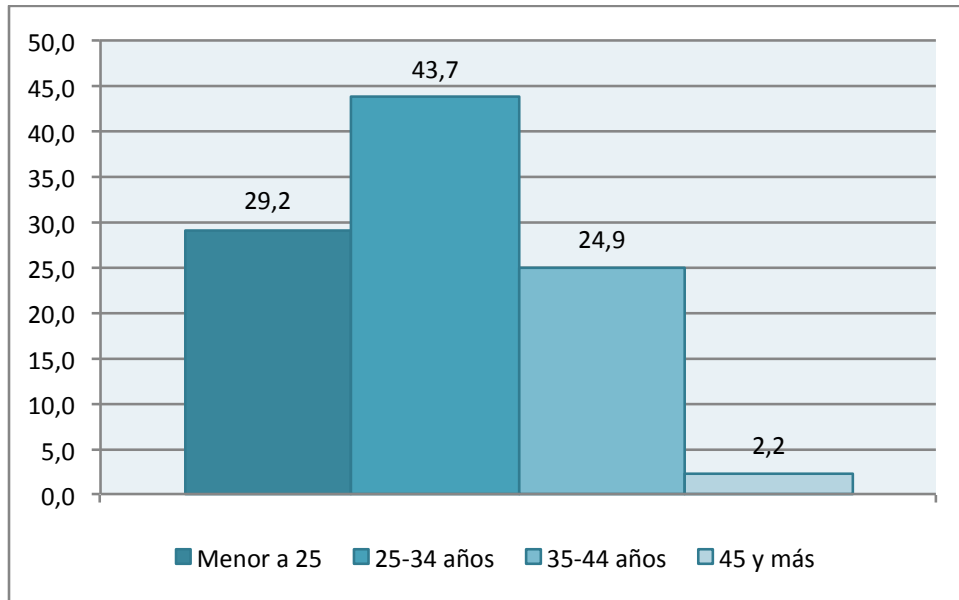
En relación al nivel educacional del(de la) cuidador(a) principal, de la Figura II.2.1 se concluye que un 40,4% tiene educación media completa mientras que un 25,4% tiene educación superior, ya sea técnica o universitaria.

Figura II.2.1: Nivel Educacional del(de la) Cuidador(a) Principal (%)



La Figura II.2.2 muestra que los(las) cuidadores(as) principales con menos de 35 años representan el 72,9%. Aquellos mayores de 45 años representan el 2,2% dentro de los(las) cuidadores(as) principales.

Figura II.2.2: Tramo Etario del(de la) Cuidador(a) Principal (%)



El Cuadro II.2.2 muestra la distribución del nivel educacional según quintil de ingreso de los(las) cuidadores(as) principales. De este cuadro se desprende que, los(las) cuidadores(as) principales con educación superior se encuentran en mayor medida en el quintil de más altos ingresos.

Cuadro II.2.2: Nivel Educacional del(de la) Cuidador(a) Principal según Quintil de Ingreso (%)

Nivel Educacional	Quintil de Ingreso Per cápita					
	I	II	III	IV	V	Total
Sin educación formal	0,8	0,7	0,3	0,2	0,2	0,4
Básica Incompleta	15,9	11,4	7,6	3,5	1,3	7,4
Básica Completa	15,6	13,2	10,1	7,1	2,0	9,1
Media Incompleta	21,7	22,7	19,4	15,9	5,6	16,3
Media Completa	32,9	42,0	47,0	49,8	31,8	40,4
Técnica Superior	6,1	5,8	9,2	13,4	23,0	12,3
Universitaria	5,7	3,2	5,4	9,1	35,5	13,1
No responde	1,3	1,0	1,1	1,0	0,6	1,0
Total	100,0	100,0	100,0	100,0	100,0	100,0

El Cuadro II.2.3 muestra la distribución del estado civil según tramo etario de los(las) cuidadores(as) principales. Como se puede observar la mayoría de los(as) cuidadores(as) principales solteros(as) tienen menos de 25 años.

Cuadro II.2.3: Estado Civil del(de la) Cuidador(a) Principal según Tramo Etario (%)

Estado Civil	Menor a 25	25-34 años	35-44 años	45 y más	Total
Casado(a)	9,5	50,7	36,6	3,2	100,0
Conviviente	33,7	44,9	19,7	1,7	100,0
Anulado(a)	0,0	13,0	73,5	13,5	100,0
Separado(a) de unión legal	10,2	44,3	41,8	3,7	100,0
Separado(a) de unión de hecho	22,3	40,9	33,3	3,5	100,0
Viudo(a)	6,7	30,8	39,6	22,9	100,0
Soltero(a)	57,5	31,6	10,3	0,6	100,0
Divorciado(a)	0,0	26,3	70,0	3,7	100,0

II.3 Embarazo de la Madre

El módulo G de la encuesta, tiene preguntas acerca del embarazo: controles, enfermedades, condiciones médicas, estado nutricional, y ciertas circunstancias que pueden haber ocurrido durante el embarazo. También se indaga en el nacimiento: establecimiento, condición del parto, complicaciones, uso de licencias por enfermedad del(de la) hijo(a) menor de un año, entre otros. Este módulo adquiere especial importancia en complemento con información de los resultados de la batería de instrumentos psicológicos y en un futuro, con resultados educacionales del(de la) niño(a) o datos relevantes de su crecimiento.

Esta sección tiene como objetivo describir algunas características del embarazo de la madre del(de la) niño(a) seleccionado(a) y comportamientos que ella puede haber tenido durante el embarazo en relación a consumo de cigarrillos y alcohol. Estas preguntas solo fueron aplicadas en los hogares donde vivía la madre biológica del(de la) niño(a) seleccionado(a).

El cuadro II.3.1 muestra el tipo de parto que tuvo la madre del(de la) niño(a) según quintil de ingresos. Se observa que mientras mejor es la condición socioeconómica del hogar del menor, menor porcentaje de madres tienen a su hijo(a) por parto normal.

Cuadro II.3.1: Tipo de Parto según Quintil de Ingreso (%)

Parto	Quintil de Ingreso Familiar Per cápita					Total
	I	II	III	IV	V	
Parto Normal	58,0	56,1	49,2	41,9	38,4	53,8
Cesárea	42,0	43,9	50,8	58,1	61,6	46,2
Total	100,0	100,0	100,0	100,0	100,0	100,0

El siguiente cuadro muestra, por tramo etario, si es que el recién nacido fue amamantando por su madre biológica. Del total de hogares, un 95,1% declara que el menor sí recibió leche materna. No existe mayor variación entre los distintos tramos etarios de la madre.

Cuadro II.3.2: Amamantamiento según Tramo Etario (%)

Amamantamiento	Tramo Etario			
	Menor a 25 años	25-34 años	35 y más	Total
Sí	94,8	96,1	93,9	95,1
No	5,3	3,9	6,1	4,9
Total	100,0	100,0	100,0	100,0

El Cuadro II.3.3 y Cuadro II.3.4 muestran el consumo de cigarrillos de la madre durante el embarazo del(de la) niño(a) según quintil de ingresos y según tramo etario de la madre, respectivamente. Existe un 10,0% de las madres que declara fumar durante el embarazo y mientras mayor es el nivel socioeconómico del hogar menor es este porcentaje. En el caso del tramo etario ocurre que mientras más edad tiene la madre menor es el consumo. En el caso de las madres menores de 25 años existe un 12,0% que declara fumar, mientras que en las madres de más de 35 años este mismo porcentaje es de 8,5%.

Cuadro II.3.3: Consumo Cigarrillos durante Embarazo según Quintil de Ingreso (%)

Consumo Cigarrillos durante Embarazo	Quintil de Ingreso Familiar Per cápita					Total
	I	II	III	IV	V	
Sí	10,5	11,0	9,6	7,8	7,2	10,0
No	89,5	89,1	90,4	92,2	92,8	90,0
Total	100,0	100,0	100,0	100,0	100,0	100,0

Cuadro II.3.4: Consumo Cigarrillos durante Embarazo según Tramo Etario (%)

Consumo Cigarrillos durante Embarazo	Tramo Etario			
	Menor a 25 años	25-34 años	35 y más	Total
Sí	12,0	9,5	8,5	10,0
No	88,0	90,5	91,5	90,0
Total	100,0	100,0	100,0	100,0

El comportamiento de la madre en relación al consumo de cigarrillos durante los primeros 6 meses de vida del(de la) niño(a) es similar a lo que ocurre durante el embarazo. Existe un 11,1% de mujeres que fuma durante los primeros meses de

vida del(de la) niño(a), porcentaje que disminuye con la edad y a medida que el nivel socioeconómico aumenta (ver Cuadro II.3.5 y Cuadro II.3.6).

Cuadro II.3.5: Consumo Cigarrillos durante primeros 6 meses según Quintil de Ingreso (%)

Consumo Cigarrillos primeros 6 meses	Quintil de Ingreso Familiar Per cápita					
	I	II	III	IV	V	Total
Sí	11,6	11,8	9,9	9,5	10,1	11,1
No	88,5	88,2	90,1	90,5	89,9	88,9
Total	100,0	100,0	100,0	100,0	100,0	100,0

Cuadro II.3.6: Consumo Cigarrillos durante primeros 6 meses según Tramo Etario (%)

Consumo Cigarrillos primeros 6 meses	Tramo Etario			
	Menor a 25 años	25-34 años	35 y más	Total
Sí	13,3	10,9	9,0	11,1
No	86,7	89,1	91,0	88,9
Total	100,0	100,0	100,0	100,0

El Cuadro II.3.7 y Cuadro II.3.8 muestran el consumo de alcohol de la madre durante el embarazo del(de la) niño(a) según quintil de ingresos y según tramo etario de la madre, respectivamente. Existe un 7,2% de las madres que declara tomar "esporádicamente" alguna bebida alcohólica durante el embarazo y mientras mayor es el nivel socioeconómico del hogar mayor es este porcentaje. En todos los quintiles es muy bajo el porcentaje que declara tomar bebidas alcohólicas regularmente. En el caso del consumo según tramo etario ocurre que mientras más edad tiene la madre mayor es el consumo de bebidas alcohólicas. En el caso de las madres menores de 25 años existe un 5,8% que declara tomar bebidas alcohólicas de manera "esporádica", mientras que en las madres de más de 35 años este mismo porcentaje es de 9,7%.

Cuadro II.3.7: Consumo Alcohol durante Embarazo según Quintil de Ingreso (%)

Consumo Alcohol durante Embarazo	Quintil de Ingreso Familiar Per cápita					
	I	II	III	IV	V	Total
Nunca	93,5	92,2	92,4	92,2	86,4	92,5
Esporádicamente	6,1	7,6	7,3	7,3	13,3	7,2
Regularmente	0,4	0,2	0,3	0,5	0,4	0,3
Total	100,0	100,0	100,0	100,0	100,0	100,0

Cuadro II.3.8: Consumo Alcohol durante Embarazo según Tramo Etario (%)

Consumo Alcohol durante Embarazo	Tramo Etario			
	Menor a 25 años	25-34 años	35 y más	Total
Nunca	94,0	92,9	89,9	92,5
Esporádicamente	5,8	6,8	9,7	7,2
Regularmente	0,3	0,3	0,5	0,3
Total	100,0	100,0	100,0	100,0

Por último, en relación al consumo de bebidas alcohólicas de la madre durante los primeros meses de vida del(de la) niño(a) el Cuadro II.3.9 y el Cuadro II.3.10 muestran que existe un 7,1% de mujeres que declara consumir “esporádicamente” alcohol y este porcentaje aumenta en la medida que aumenta el nivel socioeconómico. Lo mismo ocurre al observar el tramo etario, un 8,4% de las madres mayores de 35 años declara consumir bebidas alcohólicas y este porcentaje en madres menores de 25 años es 6,0%.

Cuadro II.3.9: Consumo Alcohol durante primeros 6 meses según Quintil de Ingreso (%)

Consumo Alcohol primeros 6 meses	Quintil de Ingreso Familiar Per cápita					
	I	II	III	IV	V	Total
Nunca	93,6	92,8	92,8	91,8	85,8	92,6
Esporádicamente	6,1	7,0	6,8	8,2	13,6	7,1
Regularmente	0,4	0,2	0,5	0,1	0,6	0,3
Total	100,0	100,0	100,0	100,0	100,0	100,0

Cuadro II.3.10: Consumo Alcohol durante primeros 6 meses según Tramo Etario (%)

Consumo Alcohol primeros 6 meses	Tramo Etario			
	Menor a 25 años	25-34 años	35 y más	Total
Nunca	93,7	92,6	91,2	92,6
Esporádicamente	6,0	7,1	8,4	7,1
Regularmente	0,3	0,3	0,4	0,3
Total	100,0	100,0	100,0	100,0

II.4 Mercado Laboral

Esta sección tiene como objetivo describir a los(las) cuidadores(as) principales en términos de su relación con el mercado laboral. Estos datos adquieren especial relevancia al momento de estudiar la participación laboral femenina y cómo esto se relaciona con el cuidado de los(las) hijos(as) menores de 5 años.

El Cuadro II.4.1 describe la situación ocupacional de los(las) cuidadores(as) principales según quintil de ingreso. Como es de esperar la situación ocupacional de los(las) cuidadores(as) principales que pertenecen a los quintiles de menores ingresos exhiben tasas de desocupación más altas que aquellos(as) cuidadores(as) de los quintiles de mejor situación económica. De la misma forma, la tasa de inactividad de los(las) cuidadores(as) principales según quintil de ingresos es más del doble en el quintil I relativo al quintil V.

Cuadro II.4.1: Situación Ocupacional del(de la) Cuidador(a) Principal según Quintil de Ingreso (%)

Situación Ocupacional	Quintil de Ingreso Familiar Per cápita					Total
	I	II	III	IV	V	
Ocupado	26,2	31,3	41,4	55,7	71,9	47,2
Desocupado	7,4	7,2	6,5	5,2	3,4	5,8
Inactivo	66,4	61,5	52,1	39,1	24,7	47,0
Total	100,0	100,0	100,0	100,0	100,0	100,0

Al indagar en las razones de inactividad en el Cuadro II.4.2, se observa claramente que las dos principales razones para no participar en el mercado laboral son no tener con quién dejar a los(las) niños(as) y quehaceres del hogar.

Cuadro II.4.2: Razón de Inactividad del(de la) Cuidador(a) Principal (%)

Razón de Inactividad	Porcentaje
No tiene con quién dejar a los(las) niños(as)	40,2
Tiene que cuidar a adultos mayores o enfermos de su familia	1,2
No tiene dinero para cubrir los costos de buscar trabajo	0,1
Enfermedad crónica o invalidez	0,9
Piensa que nadie le dará trabajo	0,2
Su marido/pareja no la deja	1,2
No cuenta con la capacitación requerida para trabajar	0,4
Las reglas y horarios de los trabajos no le gustan	0,1
Ofrecen sueldos muy bajos	0,2
Quehaceres en el hogar	36,5
Tiene trabajo esporádico	0,8
Estudiante	9,4
Jubilado(a), montepiado(a) o pensionado(a)	0,5
Se aburrió de buscar	0,2
Busca cuando realmente lo necesita o cuando ha sido necesario	1,0
No tiene interés en trabajar	3,6
Otra razón	3,5
Total	100,0

El Cuadro II.4.3 muestra la jornada laboral según tipo de trabajo. Del total de trabajadores independientes, aproximadamente un 60% declara que trabaja jornada parcial, mientras que del total de dependientes, más del 70% trabaja jornada completa.

Cuadro II.4.3: Jornada según Tipo de Trabajo de Cuidadores(as) Principales Ocupados (%)
(Independiente= Patrón o Empleador y Trabajador por Cuenta Propia)

Jornada	Tipo de Trabajo		
	Independiente	Dependiente	Total
Jornada completa	31,7	70,4	62,8
Jornada parcial	61,2	21,1	29,0
Jornada prolongada	5,4	1,7	2,4
Jornada bisemanal o turnos	1,7	6,8	5,8
Total	100,0	100,0	100,0

En términos de contrato de trabajo, un 62,9% de los(las) cuidadores(as) principales ocupados(as) declara trabajar con contrato. Del total de los(las) cuidadores(as) principales ocupados(as), un 63,0% declara tener un contrato laboral.

Cuadro II.4.4: Contrato de Trabajo por Género de Cuidadores(as) Principales Ocupados (%)

Contrato	Género		
	Hombre	Mujer	Total
Sin Contrato	45,6	37,0	37,1
Con Contrato	54,4	63,0	62,9
Total	100,0	100,0	100,0

El Cuadro II.4.5 detalla la situación previsional de los(las) cuidadores(as) principales según diferentes tramos etarios. Al observar los tramos etarios medios (entre 25 y 44 años) cerca del 40% se encuentra cotizando en el sistema previsional mientras que en los otros tramos el porcentaje es relativamente menor.

Cuadro II.4.5: Previsión Social según Tramo Etario de Cuidadores(as) Principales (%)

Previsión	Tramos de Edad				
	Menor a 25 años	25-34 años	35-44 años	45 y más	Total
Cotizando	23,2	39,5	39,6	34,2	34,7
Afiliada pero no cotizando	23,8	31,1	33,4	31,8	29,5
No afiliada	53,0	29,4	27,0	34,0	35,8
Total	100,0	100,0	100,0	100,0	100,0

El Cuadro II.4.6, muestra la distribución de la utilización de sistemas de previsión de salud según distintos niveles de educación del(de la) cuidador(a) principal. Como un todo, este cuadro muestra que sobre un 90% de aquellos(as) cuidadores(as) con un nivel educacional menor a media completa, pertenece a Fonasa. En el caso de aquellos con una educación Técnica Superior o Universitaria, el porcentaje de cuidadores(as) que pertenecen a una Isapre es 18,9% y 41,3%. Este es un indicador de que la educación superior permite acceder a planes de salud dentro del sistema de Isapres con mayor frecuencia que aquellas personas con menos educación.

Cuadro II.4.6: Previsión de Salud según Nivel Educacional de Cuidadores(as) Principales (%)

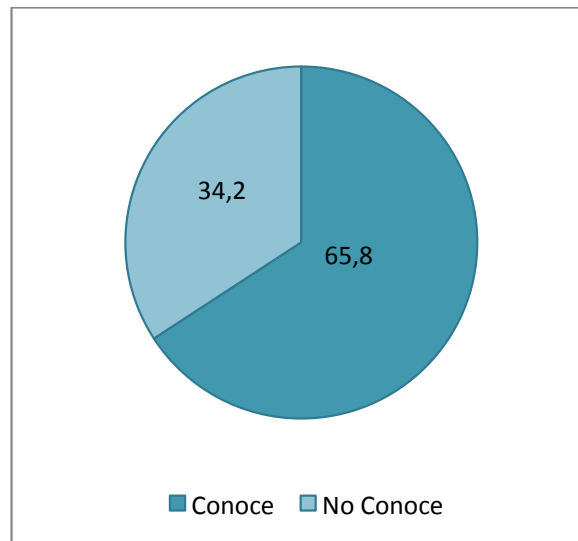
Nivel Educacional	Previsión de Salud				
	Fonasa	Isapre	FFAA	Otro	Total
Sin educación formal	90,9	2,9	2,3	3,9	100,0
Básica Incompleta	97,7	0,6	0,1	1,6	100,0
Básica Completa	96,9	1,4	0,4	1,3	100,0
Media Incompleta	95,6	1,8	0,6	2,0	100,0
Media Completa	90,2	5,9	1,6	2,3	100,0
Técnica Superior	76,2	18,9	1,5	3,4	100,0
Universitaria	53,8	41,3	1,7	3,2	100,0
No responde	90,2	7,5	0,6	1,7	100,0
Total	85,8	10,7	1,1	2,4	100,0

II.5 Programas Sociales

El programa Chile Crece Contigo es un Sistema de Protección Integral a la Infancia que tiene como misión acompañar, proteger y apoyar integralmente, a todos los(as) niños(as) y sus familias, a través de acciones y servicios de carácter universal desde el primer control de gestación hasta su ingreso al sistema escolar en el primer nivel de transición o pre kínder (alrededor de los 4 o 5 años de edad). Chile Crece Contigo, es reconocido por el énfasis que ha puesto en proteger íntegramente el desarrollo de los(as) niños(as) de los sectores más vulnerables. Por esto, la encuesta también recoge información sobre la participación en actividades y uso de los beneficios del Programa Chile Crece Contigo. A continuación se muestran algunos resultados.

En relación a la pregunta ¿Conoce o ha escuchado del programa Chile Crece Contigo?, la Figura II.5.1 resume los resultados. Un 65,8% del total de los(las) cuidadores(as) principales señala conocer el programa.

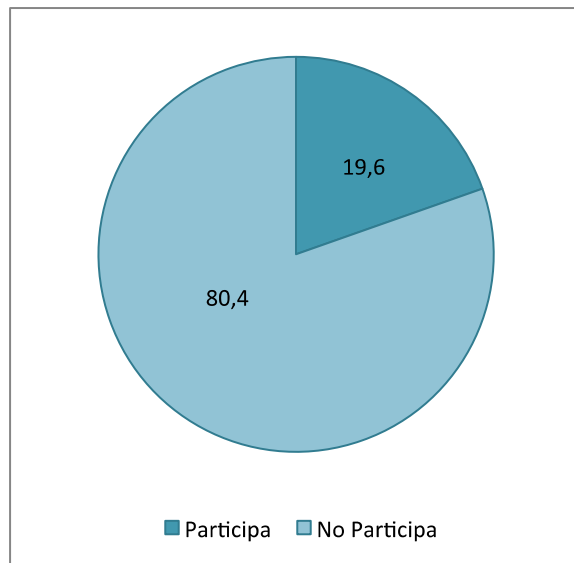
Figura II.5.1: ¿Conoce o ha escuchado del programa Chile Crece Contigo (%)



En relación a la participación, un 19,6% de la población participa del programa. De acuerdo a datos entregados por la Memoria de la instalación del Sistema de Protección Integral a la Infancia Chile Crece Contigo 2006 – 2010 “Cuatro Años Creciendo

Juntos”¹, al año 2009 la cobertura del programa alcanza a toda la población menor de 4 años que usa el sistema público de salud. Los datos de la Primera Ronda de la Encuesta Longitudinal de la Primera Infancia no permiten comparar esta cifra de cobertura del programa con la que entregan los datos de la encuesta ya que en el caso de la encuesta se considera a niños y niñas nacidas entre el 1º de Enero de 2006 y el 31 de Agosto de 2009 pertenecientes a todos los estratos socioeconómicos, y no exclusivamente a aquellos hogares más vulnerables.

Figura II.5.2: ¿Participa del Programa Chile Crece Contigo? (%)



En relación a la participación en el programa según nivel educacional del(de la) cuidador(a) principal, el siguiente cuadro muestra que del total de personas que participan del programa, más de un tercio no alcanza la educación media completa.

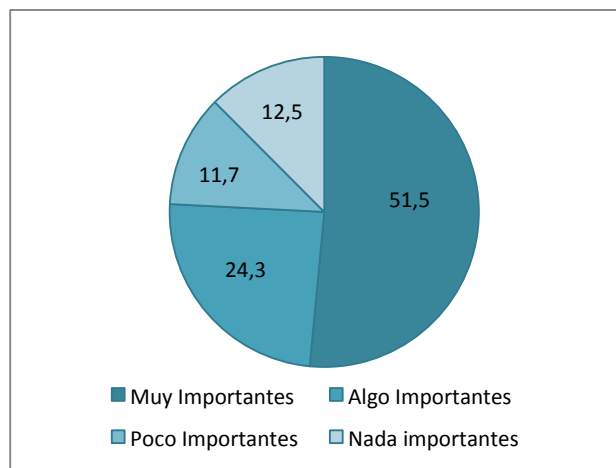
¹ Ver <http://www.crececontigo.cl/wp-content/uploads/2010/03/Memoria-Chile-Crece-Contigo.pdf>

Cuadro II.5.1: Participación del Programa Chile Crece Contigo según Nivel Educativo del(de la) Cuidador(a) Principal (%)

Nivel Educativo	Chile Crece Contigo		
	Participa	No Participa	Total
Sin educación formal	0,3	0,3	0,3
Básica Incompleta	6,8	7,0	7,0
Básica Completa	10,6	8,6	9,0
Media Incompleta	19,3	15,8	16,5
Media Completa	42,1	40,6	40,9
Técnica Superior	11,0	12,2	12,0
Universitaria	9,0	14,5	13,4
No responde	0,9	1,0	0,9
Total	100,0	100,0	100,0

Acerca de los beneficios del programa, la siguiente figura muestra la importancia que le asignan las personas a los beneficios adquiridos mediante la participación del programa. Más de la mitad declara que los beneficios son “muy importantes”.

Figura II.5.3: ¿En qué medida cree Ud. que los beneficios del Programa Chile Crece Contigo han sido importantes? (%)



Al analizar esta misma pregunta por nivel educativo se observa que del total de cuidadores(as) principales sin educación formal, el 100,0% declara que los beneficios son “Algo importantes” o “Muy importantes”, mientras que del total de cuidadores(as) con educación media completa, los porcentajes disminuyen en ambos casos.

Cuadro II.5.2: ¿En qué medida cree Ud. que los beneficios del Programa Chile Crece Contigo han sido importantes? Según Nivel Educativo del(de la) Cuidador(a) Principal (%)

Nivel Educativo	Chile Crece Contigo				Total
	Muy Importantes	Algo Importantes	Poco Importantes	Nada importantes	
Sin educación formal	66,3	33,7	0,0	0,0	100,0
Básica Incompleta	45,4	25,2	12,5	16,9	100,0
Básica Completa	49,1	22,4	12,4	16,1	100,0
Media Incompleta	51,4	23,1	12,1	13,4	100,0
Media Completa	49,6	26,5	12,4	11,5	100,0
Técnica Superior	57,4	21,3	11,0	10,3	100,0
Universitaria	62,5	21,4	6,8	9,3	100,0
No responde	36,1	30,4	6,6	26,9	100,0
Total	51,5	24,3	11,7	12,5	100,0

El Cuadro II.5.3 muestra el detalle de las preguntas orientadas a la participación del programa, sus distintas dimensiones y su respectiva evaluación.

Cuadro II.5.3: Chile Crece Contigo (%)

Chile Crece Contigo	Sí	No	N
¿Ud. o el padre(madre) del(de la) niño(a) recibieron información acerca de la gestión y desarrollo infantil temprano en consultorios?	30,6	69,4	15.161
¿Considera que la información entregada fue información de calidad?	88,6	11,4	4.671
¿Ud. o el padre(madre) del(de la) niño(a) asistieron a talleres de educación para padres?	18,3	81,7	15.146
¿Considera que los talleres fueron útiles?	92,7	7,3	2.795
¿Ud. o el padre(madre) del(de la) niño(a) han utilizado el servicio "Fono Infancia"?	4,3	95,8	1.689
¿Ud. o el padre(madre) del(de la) niño(a) recibieron material didáctico en los controles regulares del(de la) niño(a)?	19,0	81,0	15.145
¿Considera que el material didáctico fue de calidad?	62,2	23,6	2.874

II.6 Cuidado Infantil

A continuación se muestran cuadros y figuras que caracterizan a los(las) niños(as) de acuerdo a variables educacionales y conductas familiares de cuidado. Al igual que en los capítulos anteriores, para el análisis de esta sección se presentarán los resultados expandidos (utilizando el factor de expansión que corresponde en cada caso).

En el Cuadro II.6.1 se observan los(las) niños(as) seleccionados(as) según el tramo de edad en que se encontraban al momento de la entrevista para cada tipo de establecimiento educacional al que actualmente asisten. Los resultados indican que, del total de niños(as), un 82,0% no asistía a algún establecimiento educacional. El porcentaje de asistencia a los establecimientos aumenta en la medida que aumenta el tramo etario, llegando en el tramo de 4 a 5 años a un 89,4% de asistencia.

Cuadro II.6.1: Asistencia a Establecimiento Educacional Según Tramo Etario (%)

Edad	Sí	No	Total
0 a 3 meses	0,7	99,3	100,0
3 a 6 meses	4,7	95,3	100,0
6 a 12 meses	11,2	88,8	100,0
12 a 18 meses	17,7	82,3	100,0
18 a 24 meses	22,9	77,1	100,0
2 años	42,7	57,3	100,0
3 años	67,4	32,6	100,0
4 años	89,4	10,6	100,0
Total	18,0	82,0	100,0

El Cuadro II.6.2 muestra que un 83,2% del total de los(las) cuidadores(as) principales que han utilizado algún establecimiento educacional cree que este último le ha facilitado la opción de salir a trabajar. Por otro lado, de aquellos(as) cuidadores(as) que consideran que el establecimiento no les ha facilitado la opción a trabajar, un 31,7% señala que esto ocurre porque no tiene deseos de trabajar. Las otras razones más frecuentes son que la asistencia del(de la) niño(a) al establecimiento educacional no le ha facilitado la opción de salir a trabajar debido a que el horario de los establecimientos no es compatible con los horarios de los

empleos que le interesan, y que por otro lado el(la) entrevistado(a) prefiere cuidar al(a) niño(a) personalmente. Estos resultados están estrechamente ligados con lo reportado en la sección II.4 de Mercado Laboral, específicamente con el cuadro II.4.2 Razón de Inactividad.

Cuadro II.6.2: ¿El acceso del establecimiento educacional ha facilitado su opción de salir a trabajar? según tramos etarios (%)

Edad	Sí	No	Total
0 a 3 meses	93,9	6,1	100,0
3 a 6 meses	93,8	6,2	100,0
6 a 12 meses	91,0	9,0	100,0
12 a 18 meses	89,4	10,6	100,0
18 a 24 meses	87,3	12,7	100,0
2 años	81,3	18,7	100,0
3 años	74,5	25,5	100,0
4 años	68,8	31,2	100,0
Total	83,2	16,8	100,0

Cuadro II.6.3: ¿Por qué el acceso al establecimiento educacional NO ha facilitado su opción de salir a trabajar? (%)

Razones	Porcentaje
Porque no desea trabajar	31,7
Porque el horario no es compatible con los horarios de los empleos que me interesan	32,3
Porque prefiere cuidarlo(a) ella	15,4
Otra razón	20,6
Total	100,0



Departamento de Economía

Universidad de Chile