

**Movilidad Laboral: Un análisis de Trayectoria
2000-2003**

**División Social
MIDEPLAN**

ÍNDICE

| | |
|---|-----------|
| Introducción | 3 |
| I. Trayectoria Laboral de la Población 2000-2003 | 5 |
| Incorporación al mercado del trabajo: la tasa de participación | 5 |
| Situación laboral al año 2000 según condición de actividad en el año 2003 | 7 |
| Los ocupados en 2003 | 8 |
| Los desocupados en 2003 | 11 |
| Condición de actividad en el año 2003, según situación laboral en el año 2000 | 13 |
| Los que buscaban trabajo en 2000 | 13 |
| Los que trabajaban en 2000..... | 15 |
| Número de empleos entre 2000 y 2003 | 17 |
| Razones para dejar el trabajo | 19 |
| II. Trayectoria Laboral de las Familias Chile Solidario 2000-2003..... | 21 |
| Situación laboral al 2000 según condición de actividad en el 2003 | 21 |
| Número de Empleos entre 2000 y 2003..... | 23 |
| Razones para dejar el trabajo | 23 |
| Trayectoria Laboral según Rama de Actividad Económica | 24 |
| Zona Urbana | 25 |
| Zona rural | 29 |
| III. Conclusiones | 31 |

Introducción

Durante los últimos años se han creado nuevos empleos – según datos del INE entre 2000 y 2004 se crearon más de 481 mil ocupaciones – sin embargo, la tasa de desempleo se mantiene relativamente alta, alcanzando un 7,8% en el año 2004.

Las mayores tasas de desempleo se observan en la población pobre, en las mujeres y los jóvenes. Para los jóvenes, las tasas de desocupación son significativamente más altas que la tasa nacional. Por otra parte, las personas que se encuentran desocupadas pertenecen principalmente a los primeros quintiles de ingreso. En el año 2003¹, aproximadamente el 67% de los desocupados se ubicaban en el 40% más pobre de los hogares, mientras que sólo el 5,9% de los desocupados pertenecía al 20% más rico.

Además de las mayores tasas de desempleo, se observa que en la población de menores ingresos hay una menor cantidad de personas con contrato, hay menos empleo permanente y menor cotización provisional.

En este escenario, conocer la trayectoria laboral de la población es particularmente importante, especialmente de los más pobres. En este contexto, la movilidad laboral constituye un factor importante para contribuir a reducir el desempleo, ya que en parte el desempleo está asociado al desajuste entre las habilidades demandadas por las empresas de un sector económico y las capacidades ofrecidas por los trabajadores.

En la Encuesta CASEN 2003, se incorporó un conjunto de preguntas que permiten tener una visión más precisa de la dinámica laboral y de los factores que determinan los cambios en la situación ocupacional de las personas. Estas preguntas consultan a la población de 15 años y más sobre su situación ocupacional en el año 2000, lo cual permite comparar con su situación en el año 2003².

¹ MIDEPLAN, División Social a partir de Encuesta CASEN 2003

² Las preguntas son las siguientes: ¿Qué hacía en Noviembre de 2000?, ¿Cuántos empleos ha tenido en los últimos tres años (noviembre 2000 a Octubre 2003)?, ¿Por qué razón dejó el último trabajo?, Tipo de empleo que tenía en Noviembre 2000, Relación contractual que tenía en Noviembre 2000 y Si trabajaba a Honorarios en noviembre 2000.

El presente estudio tiene por objetivo caracterizar de la trayectoria laboral de la población mayor de 15 años, poniendo principal énfasis en los trabajadores pertenecientes a los quintiles de menores ingresos y particularmente en aquellos integrados al Sistema de Protección Social Chile Solidario

El estudio se realiza en base a los resultados de la Encuesta CASEN 2003. En esta Encuesta se identificó a las familias Chile Solidario y además se incorporó a un grupo de familias adicionales (muestra suplementaria Chile Solidario), con el fin de contar con información que fuera estadísticamente representativa del Sistema.

En el análisis se presentan resultados acerca de los cambios en la condición de actividad, el número de empleos en los últimos tres años y las razones para dejar el último trabajo en el periodo 2000-2003. Todo esto considerando la desagregación por quintil de ingreso, sexo y/o zona.

El documento está estructurado en tres secciones además de esta introducción. En la primera de ellas, se presenta el análisis de trayectoria laboral a nivel país, considerando desagregaciones por quintil de ingreso, sexo y zona. Luego, en la segunda sección, se analiza la trayectoria laboral de los ocupados de las familias Chile Solidario, incluyendo un análisis en las ramas de actividad económica que concentran la mayor parte de los trabajadores pertenecientes a ese Sistema. Finalmente, se presentan las conclusiones.

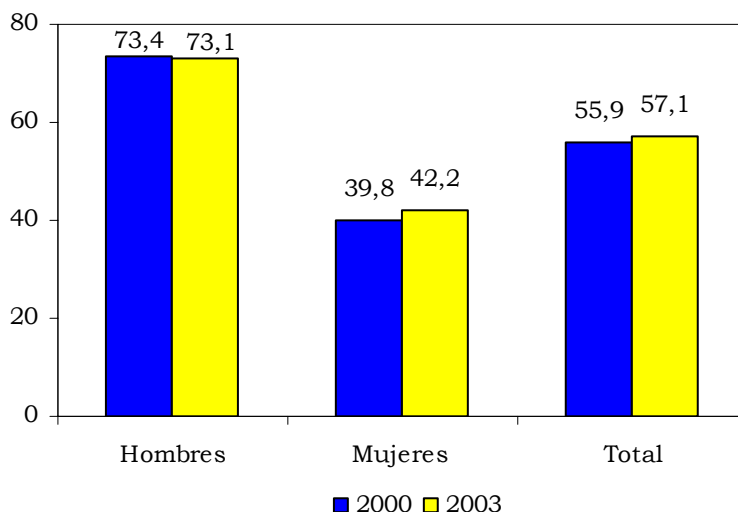
Este documento fue elaborado por José Cárdenas, Rodrigo Díaz y Ana María Veliz de la División Social de Mideplan.

I. Trayectoria Laboral de la Población 2000-2003

Incorporación al mercado del trabajo: la tasa de participación

Según la encuesta CASEN, entre los años 2000 y 2003, la tasa de participación en la fuerza de trabajo se incrementó en 1,2 puntos porcentuales, alcanzando en 2003 a un 57,7% (gráfico 1). Esto se explica, fundamentalmente, por la incorporación femenina a la fuerza de trabajo que aumentó su participación desde un 39,8% a un 42,2% en el mismo período.

Gráfico 1
Tasa de participación 2000-2003 según sexo
(porcentaje)



Fuente: Encuesta CASEN, División Social, Mideplan

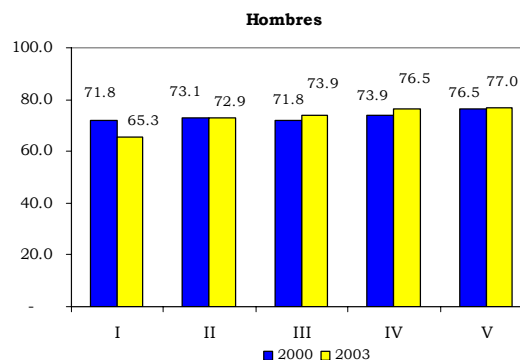
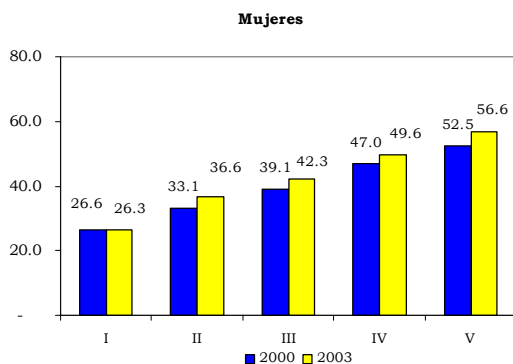
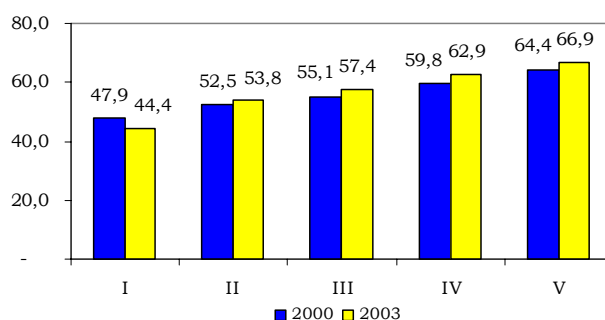
Al analizar el comportamiento de la tasa de participación según quintil de ingreso y sexo en el período (gráfico 2), se comprueba que el 20% más pobre de la población disminuye su tasa de participación en el mercado del trabajo desde un 47,9% en 2000 a un 44,4% en 2003. En el caso del resto de los quintiles las tasas de participación aumentan, registrándose los mayores incrementos para los quintiles IV, V y II con aumentos de 3,1, 2,5 y 2,3 puntos porcentuales, respectivamente.

Al separar el análisis anterior por sexo, se comprueba que la disminución de la tasa de participación del primer quintil se explica fundamentalmente por la importante caída de este indicador en el caso de los hombres: desde un 71,8% en 2000 a un 65,3% en 2003. En el

mismo quintil la tasa de participación femenina permanece casi constante al registrar una disminución de 0,3 puntos porcentuales. En el caso del resto de los quintiles las tasas de participación de los hombres aumentan, encontrándose en 2003 todas ellas, con excepción del primer quintil, con valores superiores al 70%.

Cabe destacar que, pese al incremento registrado en las tasa de participación femenina en el período bajo análisis, aún se observan bajas tasas de participación femenina, respecto de aquellas correspondientes a los hombres, en todos los quintiles. Así la tasa de participación femenina supera el 50% sólo en el caso del quinto quintil. Adicionalmente, las tasas de participación femenina en la fuerza de trabajo observan importantes diferencias entre quintiles de ingreso. En 2003, la tasa de participación femenina del quinto quintil duplica a la correspondiente al primer quintil, la que llega a un valor de 26,3%. En el caso de los hombres, las disparidades observadas en las tasas de participación entre quintiles de ingreso son significativamente menores.

Gráfico 2
Tasa de participación
según quintil de ingreso* 2000-2003
(porcentaje)
Total



* Corresponde al quintil de ingreso autónomo per cápita del hogar. Se excluye al servicio doméstico puertas adentro y su núcleo familiar

Fuente: Encuesta CASEN 2000 y 2003, División Social, Mideplan

Situación laboral al año 2000 según condición de actividad en el año 2003

De acuerdo a la encuesta CASEN, del total de la población mayor de quince años ocupada en 2003, un 18,5% estaba en una situación laboral distinta en 2000 (tabla 1). Lo anterior implica que en el período más de 1.100.000 personas encontraron un trabajo. Un 7,5% corresponde a jóvenes que se encontraban estudiando, un 5,1% a quienes estaban buscando trabajo y un 4,6 a dueñas de casa.

Adicionalmente, se comprueba que un 44,7% de los desocupados en 2003 estaba trabajando en 2000, cifra que representa a cerca de 290.000 personas. Así se observa que, en el período, el número de personas que logro una trayectoria que le permitiera insertarse con una ocupación en el mercado del trabajo es más de tres veces aquel correspondiente a quienes perdieron su puesto de trabajo.

Entre los desocupados en 2000, un 23,1% estaba estudiando, un 14,0% era dueña de casa y un 12,1% estaba buscando trabajo. Las cifras anteriores son señal de la existencia de dos grupos que presentan mayores dificultades relativas para lograr una trayectoria que conduzca a lograr un puesto de trabajo: los jóvenes y las mujeres.

Tabla 1

Distribución de la población mayor de quince años por situación laboral en que se encontraba al año 2000 según condición de actividad en el año 2003 (porcentaje)

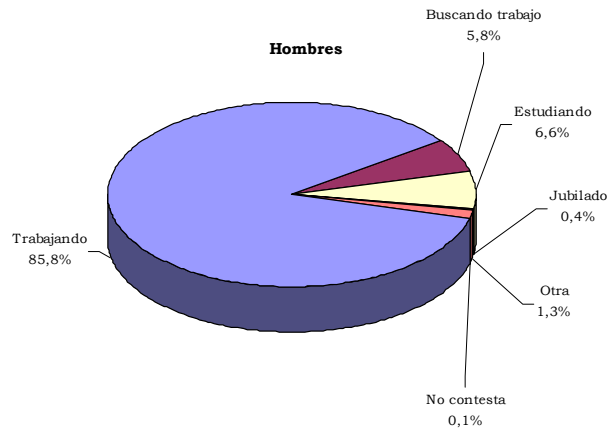
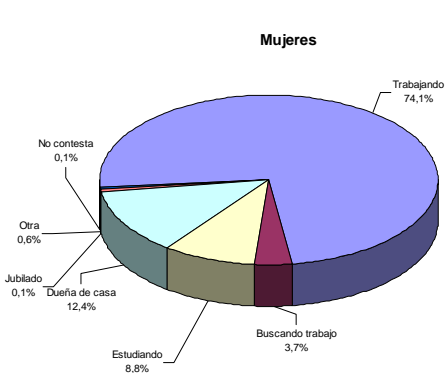
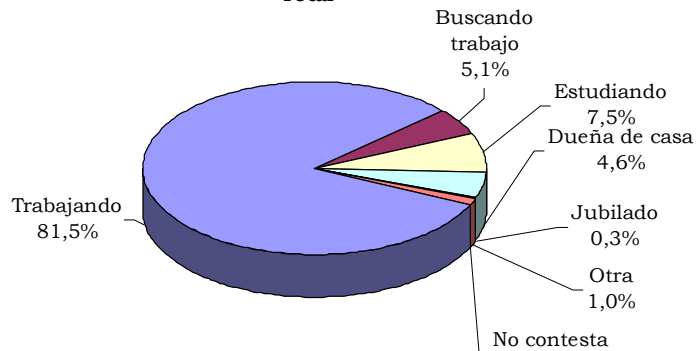
| CONDICIÓN DE ACTIVIDAD EN 2003 | SITUACIÓN LABORAL EN 2000 | | | | | | |
|--------------------------------|---------------------------|-------------------------|-------------------|---------------|----------|------|-------|
| | Estaba trabajando | Estaba buscando trabajo | Estaba estudiando | Dueña de casa | Jubilado | Otra | Total |
| Ocupado | 81,5 | 5,1 | 7,5 | 4,6 | 0,3 | 1,0 | 100,0 |
| Desocupado | 44,7 | 12,1 | 23,1 | 14,0 | 0,7 | 4,1 | 100,0 |
| Inactivo | 5,9 | 0,9 | 33,0 | 39,8 | 14,9 | 4,5 | 100,0 |
| Total | 47,0 | 3,6 | 19,3 | 20,3 | 6,6 | 2,7 | 100,0 |

Fuente: Encuesta CASEN 2003, División Social, Mideplan

Los ocupados en 2003

Al analizar la situación laboral en 2000 de quienes se encontraban ocupados en 2003 según sexo, se observa que mientras el 62,7% corresponde a hombres, el 37,3% corresponde a mujeres. Entre estas últimas, el 25,9% estaba en una situación laboral distinta a “estaba trabajando” en el año 2000. Es decir, aproximadamente 1 de cada cuatro mujeres ocupadas en 2003 no lo estaba en 2000. Para el caso de los hombres, solo el 14,2% de los ocupados en 2003 estaba en una situación laboral distinta a “estaba trabajando” en 2000 (gráfico 3).

Gráfico 3
Ocupados en 2003 según actividad que realizaban en 2000
Total



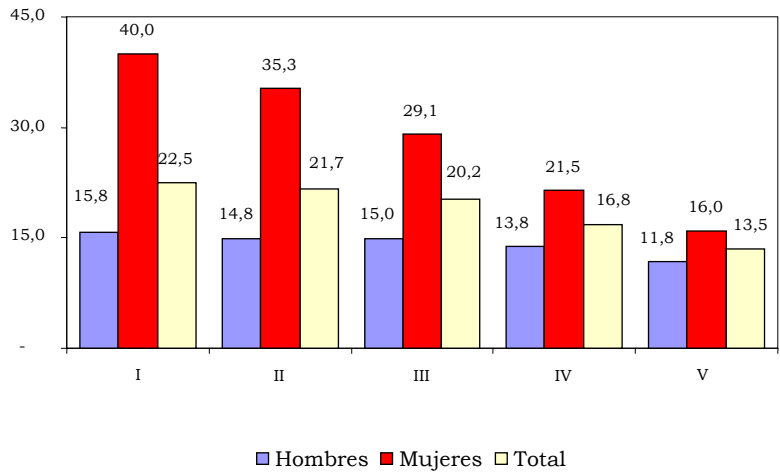
Fuente: Encuesta CASEN 2003, División Social, Mideplan

Si se analiza por quintil de ingresos a quienes, estando ocupados en 2003, no lo estaban en 2000, se comprueba que si bien en los quintiles de más bajos ingresos se encuentran los mayores porcentajes de personas en esta situación, las diferencias observadas no son de una magnitud importante. En efecto, en el primer quintil, los ocupados en 2003 que no lo estaban en 2000, llegan a un 22,5%, en el segundo a un 21,7% y en el tercero a un 20,2% (gráfico 4).

Al desagregar la información anterior según sexo destaca el alto porcentaje de mujeres pertenecientes a los tres primeros quintiles de ingresos que estando ocupadas en 2003 se encontraban en una situación distinta en 2000. Así el 40,0% de las mujeres del primer quintil, el 35,3% de aquellas del segundo quintil y el 29,1% de las pertenecientes al tercer quintil estando ocupadas en 2003 se encontraban en una situación laboral distinta en 2000.

Los porcentajes anteriores resultan significativamente mayores con respecto a los valores observados en el caso de los hombres. El 15,8%, 14,8% y 15,0% de los hombres de quintiles primero, segundo y tercero, respectivamente, estaban ocupados en 2003 y se encontraban en una situación distinta en 2000.

Gráfico 4
Ocupados en 2003 que no estaban trabajando en 2000 por quintil de ingreso* según sexo (porcentaje)



* Corresponde al quintil de ingreso autónomo per cápita del hogar. Se excluye al servicio doméstico puertas adentro y su núcleo familiar.

Fuente: Encuesta CASEN 2003, División Social, Mideplan

La distribución de los ocupados en 2003 por rama de actividad económica (tabla 2) muestra que aquellas que concentran los mayores porcentajes de ocupados son servicios comunales sociales (28,1%), comercio mayor/menor - restaurant/hoteles (19,9%), industria manufacturera (13,3%), y agricultura caza y pesca (13,1%).

Tabla 2
Ocupados 2003 por rama de actividad económica
(porcentaje)

| RAMA DE ACTIVIDAD | % |
|---|--------------|
| Servicios comunales Sociales | 28,1 |
| Comercio mayor/menor restaurant/hoteles | 19,9 |
| Industria manufacturera | 13,3 |
| agricultura caza y silvicultura | 13,1 |
| Construcción | 8,6 |
| Transporte y comunicaciones | 7,8 |
| Estab. Financieros seguros | 6,9 |
| Explotación de minas y canteras | 1,5 |
| Electricidad gas y agua | 0,6 |
| Actividades no bien especificadas | 0,2 |
| Total | 100,0 |

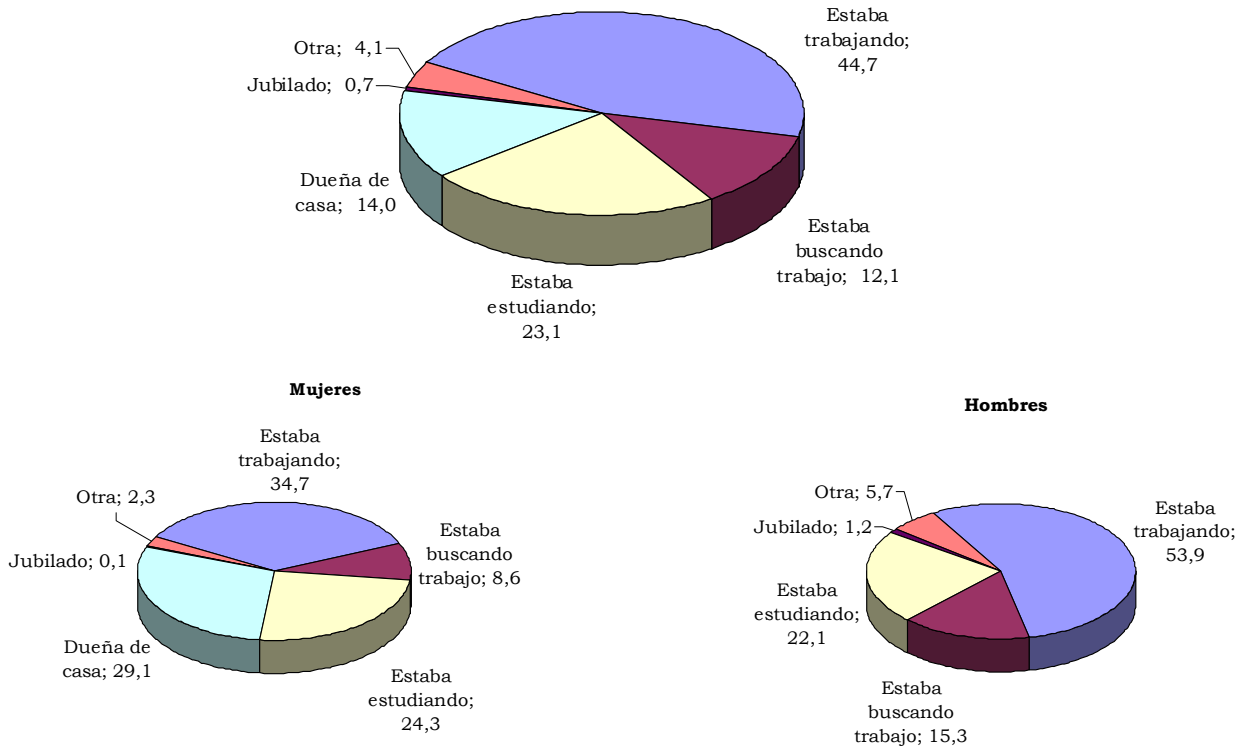
Fuente: Encuesta CASEN 2003, División Social Mideplan

Por otra parte, estas mismas ramas de actividad económica son las que incorporaron el mayor número de personas que no estaban trabajando en 2000. En efecto, en el período 2000-2003 servicios comunales y sociales incorporó 319.000 personas; comercio mayor/menor restaurant/hoteles 289.599, industria manufacturera 136.319 y agricultura caza y pesca 114.646.

Los desocupados en 2003

Del total de desocupados en 2003, el 52% corresponde a hombres mientras que el 48% corresponde a mujeres. Adicionalmente, al analizar la situación laboral, en que se encontraban en 2000, quienes estaban desocupados en 2003 se observa que, en 2000, las mujeres que estaban trabajando llegaban a un 34,7%, un 29,1% era dueña de casa y un 8,6% estaba buscando trabajo. En el caso de los hombres, aquellos que estaban trabajando alcanzan a un 53,9% y los que buscaban trabajo a 15,3% (gráfico 5).

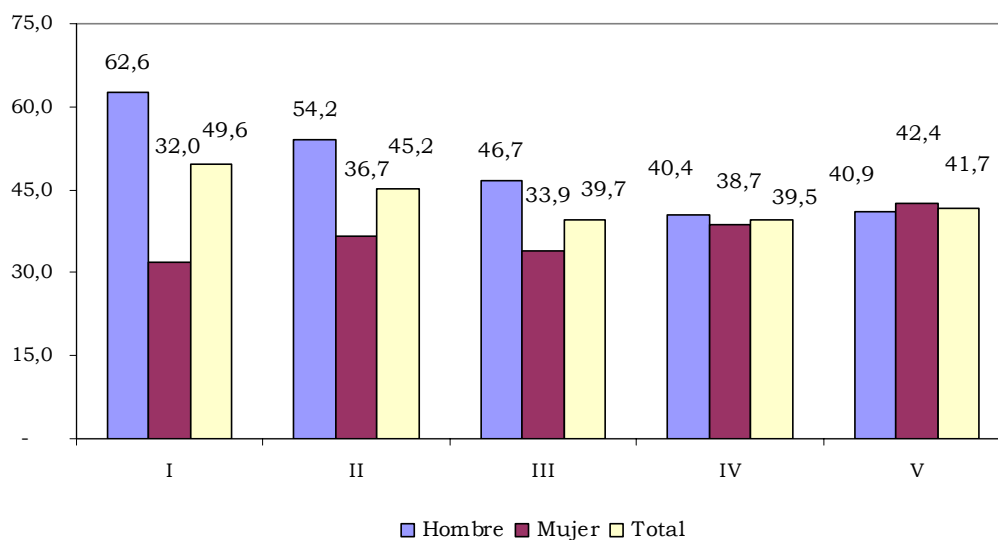
Gráfico 5
Desocupados en 2003 según actividad que realizaban en 2000 (porcentaje)
Total



Fuente: Encuesta CASEN 2003, División Social, Mideplan

Si se analiza a quienes perdieron su trabajo durante el período de análisis según quintil de ingreso y sexo, se comprueba que a mayor ingreso de la población, menores son las diferencias entre porcentajes de hombres y mujeres que estaban trabajando en 2000. En efecto, mientras en el quinto quintil los porcentajes de hombres y mujeres que estaban trabajando en 2000 son similares (40,9% versus 42,4%), en el primer quintil el porcentaje de hombres trabajando casi duplica el de las mujeres (62,6% versus 32%) (gráfico 6).

Gráfico 6
Desocupados en 2003 que estaban trabajando en 2000 según
quintil de ingreso* y sexo
(porcentaje)



* Corresponde al quintil de ingreso autónomo per cápita del hogar. Se excluye al servicio doméstico puertas adentro y su núcleo familiar.

Fuente: Encuesta CASEN 2003, División Social, Mideplan

Condición de actividad en el año 2003, según situación laboral en el año 2000

Si se analiza la distribución de la población por situación laboral en que se encontraba en el año 2000 según la condición de actividad en el año 2003, se observa que el 71,4% de los que estaban buscando trabajo en 2000 estaban ocupados en 2003 y un 18,4% esta desocupado en 2003 (tabla 3).

Tabla 3

Distribución de la población mayor de 15 años por condición de actividad en el año 2003 según situación laboral en que se encontraba en el año 2000 (porcentaje)

| CONDICIÓN DE ACTIVIDAD EN 2003 | SITUACIÓN LABORAL EN 2000 | | | | | | Total |
|--------------------------------|---------------------------|-------------------------|-------------------|---------------|----------|-------|-------|
| | Estaba trabajando | Estaba buscando trabajo | Estaba estudiando | Dueña de casa | Jubilado | Otra | |
| Ocupado | 89,3 | 71,4 | 19,9 | 11,8 | 2,1 | 19,8 | 51,5 |
| Desocupado | 5,3 | 18,4 | 6,6 | 3,8 | 0,6 | 8,3 | 5,5 |
| Inactivo | 5,4 | 10,2 | 73,4 | 84,4 | 97,4 | 71,9 | 42,9 |
| Total | 100,0 | 100,0 | 100,0 | 100,0 | 100,0 | 100,0 | 100,0 |

Fuente: Encuesta CASEN 2003, División Social, Mideplan

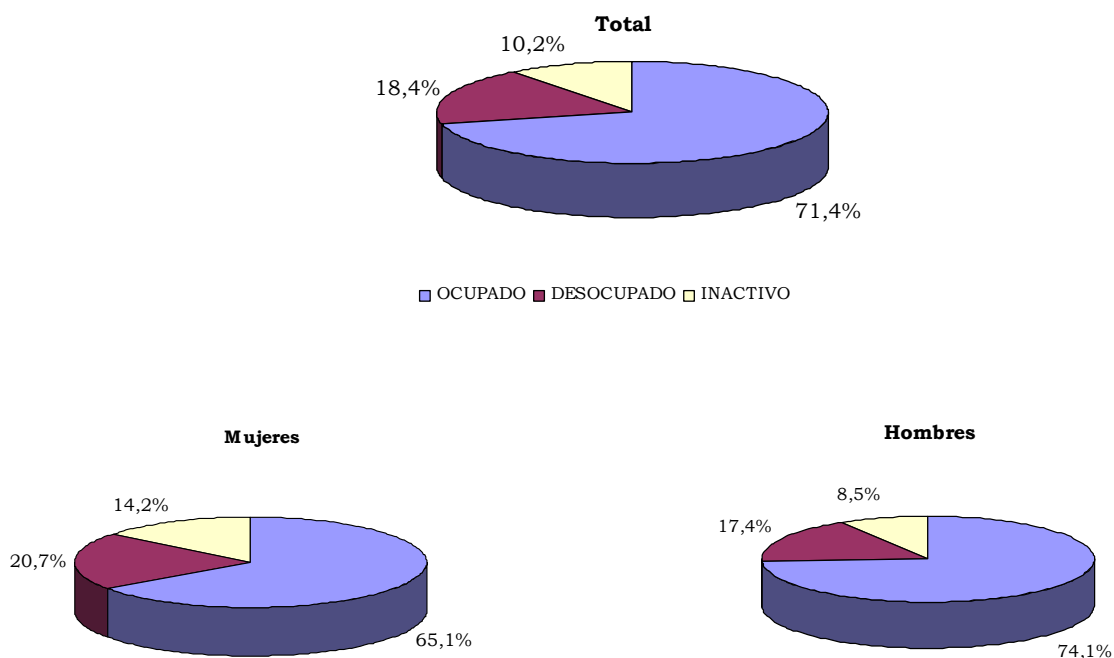
Para conocer mejor las trayectorias laborales tanto de quienes se encontraban ocupados así como de aquello que se encontraban buscando trabajo, es posible desagregar la información de la tabla 2 según sexo y quintil de ingreso de manera de observar el comportamiento de las trayectorias de acuerdo a estas variables.

Los que buscaban trabajo en 2000

Entre quienes buscaban trabajo en 2000 un 30,3% eran mujeres y un 69,7% hombres. Si se analiza la situación de actividad en 2003 de quienes en 2000 buscaban trabajo se puede observar una diferencia de casi 10 puntos porcentuales entre los ocupados hombres y aquellas mujeres. Mientras el 74,1% de los hombres que en 2000 buscaba trabajo logro ocuparse, en el caso de las mujeres este porcentaje desciende a un 65,1% (gráfico 7).

Este menor porcentaje de mujeres que logran una trayectoria exitosa en 2003 a partir de la búsqueda de trabajo en 2000 se refleja también en un mayor porcentaje de aquellas que dejan el mercado del trabajo (14,2%) con respecto a los hombres en esa situación que también se declaran inactivos en 2003 (8,5%).

Gráfico 7
Población buscando trabajo en 2000
según situación de actividad en 2003
(porcentaje)

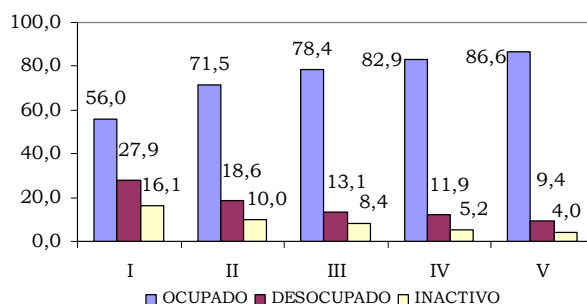


Fuente: Encuesta CASEN 2003, División Social, Mideplan

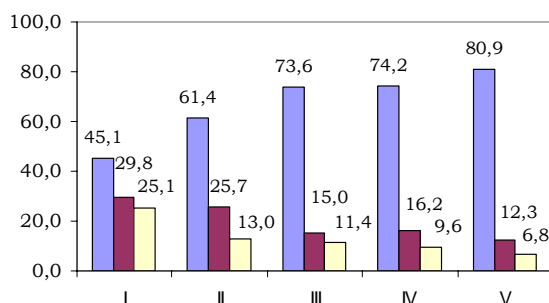
Si se analiza por quintil de ingreso y sexo se comprueba que, entre quienes estaban buscando trabajo en 2000, son las mujeres de los primeros quintiles de ingreso las que han tenido los resultados más deficitarios en términos de lograr un puesto de trabajo en 2003. Así, en ese año, las mujeres del primer quintil observan un valor de 29,8% de desocupadas y un 25,1% de inactivas (gráfico 8).

En contraste, entre quienes buscaban trabajo en 2000, los hombres del quinto quintil son los logran los mejores resultados en términos de inserción en el mercado del trabajo en el año 2003. Un 90,8% de ellos estaba ocupado un 7,2% desocupado y un 2,0% inactivo.

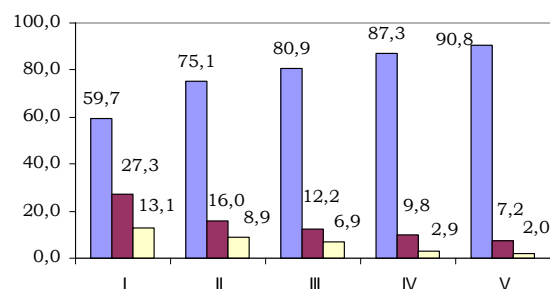
Gráfico 8
Población que buscaba trabajo en 2000,
según actividad en 2003 por quintil de ingreso*
(porcentaje)
Total



Mujeres



Hombres



* Corresponde al quintil de ingreso autónomo per cápita del hogar. Se excluye al servicio doméstico puertas adentro y su núcleo familiar.

Fuente: Encuesta CASEN 2003, División Social, Mideplan

Los que trabajaban en 2000

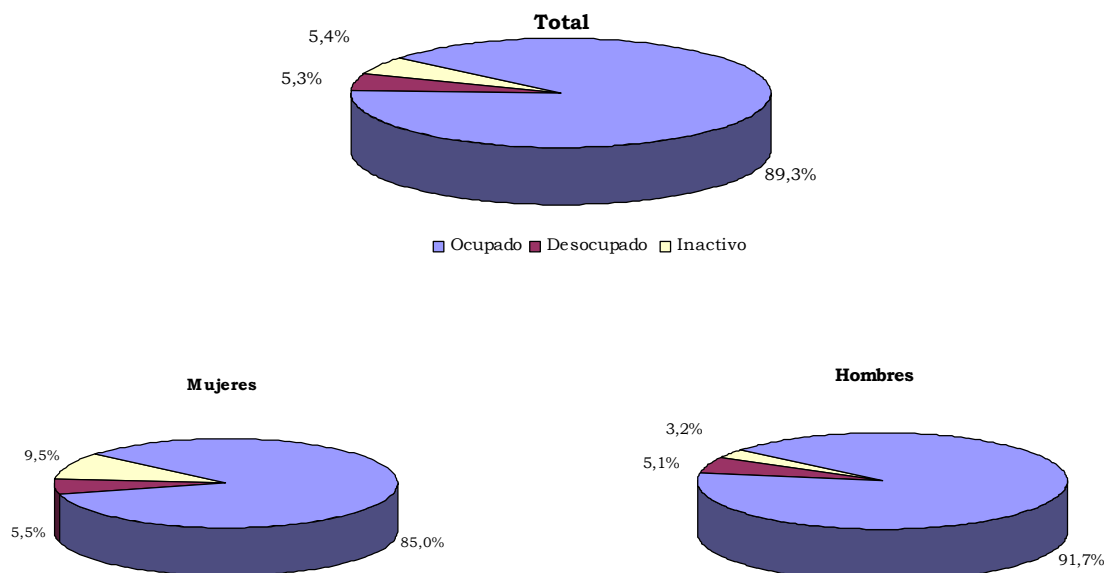
Otra manera de visualizar la trayectoria laboral a partir de los datos entregados por la encuesta CASEN es revisando la situación de actividad en 2003 de quienes señalaron estar trabajando en 2000.

El 89,3% de aquellos que estaban trabajando en 2000 permanecen ocupados; un 5,3% perdió su fuente laboral y se encontraba desocupado en 2003 (gráfico 9). El porcentaje de inactivos en 2003, entre los que estaban buscando trabajo en 2000 es prácticamente el doble del registrado entre los que estaban trabajando ese año (10,2 versus 5,4).

Si se desagrega por sexo, el 35,7% de quienes estaban trabajando en 2000 corresponde a mujeres mientras que el 64,3% a hombres. Las mujeres inactivas corresponden, prácticamente a un tercio de la proporción de hombres inactivos (9,5% versus 3,2%). Por otra parte, el

porcentaje de mujeres desocupadas resulta similar al de los hombres (5,5% versus 5,1%). Finalmente, mientras el 85% de las mujeres que estaban trabajando en 2000 están ocupadas en 2003, para el caso de los hombres este porcentaje sube a 91,7%.

Gráfico 9
Población trabajando en 2000
según situación de actividad en 2003
(porcentaje)

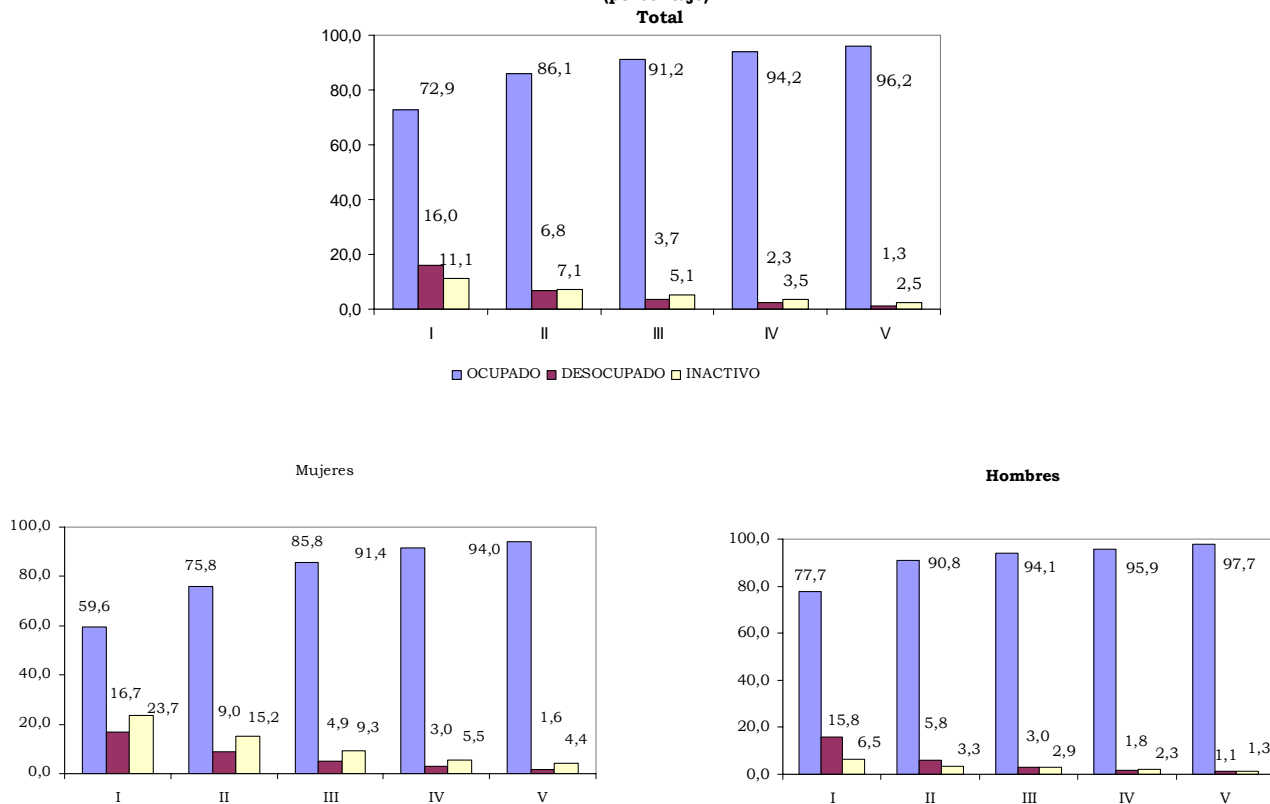


Fuente: Encuesta CASEN 2003, División Social, Mideplan

Al desagregar por quintil de ingreso y sexo, el gráfico 10 muestra que en 2003, de aquellos que estaban trabajando en 2000, tanto el porcentaje de desocupados como el de inactivos es mayor en los quintiles de más bajos ingresos. Adicionalmente, el porcentaje de mujeres inactivas en 2003, resulta ser más de tres veces el valor observado para los hombres.

Por otra parte, mientras en el caso de los hombres en cuatro de los cinco quintiles de ingreso el porcentaje de ocupados que estaban trabajando en 2000 supera el 90%, en el caso de las mujeres, aquellas del primer quintil observan un porcentaje de ocupadas de 59,6%, las del segundo un 75,8% y las del tercero un 85,8%.

Gráfico 10
Población trabajando en 2000 según actividad
en 2003 por quintil de ingreso*
(porcentaje)



* Corresponde al quintil de ingreso autónomo per cápita del hogar. Se excluye al servicio doméstico puertas adentro y su núcleo familiar.

Fuente: Encuesta CASEN 2003, División Social, Mideplan

Número de empleos entre 2000 y 2003

Dentro de la población que pertenece a la fuerza de trabajo el 70,9% declara haber tenido un solo empleo en el período 2000-2003. Solo un 18,2% menciona haber tenido dos empleos y un 6,1% tres empleos. Quienes dicen haber tenido cuatro y cinco y más empleos alcanzan porcentajes cercanos al 2% (tabla 4).

Al analizar por sexo, el porcentaje de mujeres que menciona haber tenido un solo empleo en el período 2000-2003 llega a 76%, ocho puntos porcentuales más que los hombres. Para el resto de las frecuencias de empleos los hombres muestran porcentajes mayores a los observados por las mujeres. Otra diferencia significativa se produce para quienes mencionan haber tenido 5 y más empleos. En efecto mientras el 3% de los hombres declara haber tenido esta cantidad de empleos para las mujeres el porcentaje en esta situación llega solo a 0,7%.

Tabla 4
Número de empleos en el período 2000-2003
(porcentaje)

| N° empleos | Mujeres | Hombres | Total |
|--------------|---------|---------|-------|
| 0 | 0,01 | 0,03 | 0,02 |
| 1 | 76,0 | 68,3 | 70,9 |
| 2 | 16,7 | 19,0 | 18,2 |
| 3 | 4,8 | 6,8 | 6,1 |
| 4 | 1,1 | 2,5 | 2,0 |
| 5 y + | 0,8 | 3,0 | 2,3 |
| no contesta | 0,5 | 0,4 | 0,4 |
| Total | 100,0 | 100,0 | 100,0 |

Fuente: Encuesta CASEN, División Social, Mideplan

Al observar la distribución de frecuencia del número de empleos por quintil de ingresos (tabla 5), se observa que en el quinto quintil la proporción de personas que ha tenido un empleo alcanza un 82,1% y aquellos que han tenido más de 5 solo llega a un 0,7%. Por otra parte, en el primer quintil, este porcentaje alcanza a 5,8% y quienes han tenido un empleo son el 54,7%. El porcentaje de quienes han tenido dos empleos en el primer quintil es casi el doble de porcentaje correspondiente al quinto quintil (24,2% versus 13,0%). Del mismo modo, en el período, el porcentaje de quienes han tenido más de tres empleos en el primer quintil, más que triplica el correspondiente al observado en el quinto quintil (10,6% versus 3,0%). Lo anterior refleja la mayor rotación de empleos en los quintiles de menores ingresos.

Tabla 5
Número de empleos según quintil de ingreso*, en el período 2000-2003
(porcentaje)

| QUINTIL DE INGRESOS | NUMERO DE EMPLEOS | | | | | | |
|---------------------------|-------------------|------|------|------|-----|-------|----------------|
| | 0 | 1 | 2 | 3 | 4 | 5 y + | no contesta |
| I | 0,006 | 54,7 | 24,2 | 10,6 | 4,2 | 5,8 | 0,6 |
| II | 0,09 | 62,2 | 22,6 | 8,7 | 2,6 | 3,1 | 0,8 |
| III | 0,02 | 70,2 | 18,7 | 6,4 | 2,2 | 2,1 | 0,4 |
| IV | 0,003 | 76,5 | 15,9 | 4,4 | 1,4 | 1,5 | 0,3 |
| V | - | 82,1 | 13,0 | 3,0 | 0,9 | 0,7 | 0,2 |

* Corresponde al quintil de ingreso autónomo per cápita del hogar. Se excluye al servicio doméstico puertas adentro y su núcleo familiar.

Fuente: Encuesta CASEN, División Social, Mideplan

Razones para dejar el trabajo

A las cifras anteriores se agrega, en la tabla 6, información referida a las razones de por la que las personas dejan el trabajo. Así, se observa que la principal razón declarada corresponde al término de faena o de obra con un 29,5%. Le siguen “por despido” con un 20,7% y “otra razón” con un 14,1%. Al desagregar según sexo, destaca que, para el caso de las mujeres, la principal razón pasa a ser “por despido” mientras que la razón “término de faena” cae al tercer lugar de importancia con un 16,1%. Un 37,6% de los hombres declara como razón para dejar el trabajo, el “término de faena o de la obra”. Las otras razones en importancia son “por despido” (20,9%) y “por un mejor empleo” (12,8%).

Tabla 6
Razones para dejar el último trabajo
(porcentaje)

| Razón (a) | Hombre | Mujer | Total |
|--|---------------|--------------|--------------|
| Término de faena o de la obra | 37,6 | 16,1 | 29,5 |
| Por despido | 20,9 | 21,8 | 20,7 |
| Otra razón | 11,1 | 13,0 | 14,1 |
| Por un mejor empleo | 12,8 | 12,7 | 12,5 |
| Renuncia voluntaria por razones personales | 7,2 | 20,7 | 11,5 |
| Cambio de giro o quiebra | 4,7 | 4,4 | 4,5 |
| No contesta | 3,5 | 3,1 | 3,2 |
| Renuncia voluntaria para realizar quehaceres del hogar | 0,4 | 5,1 | 2,0 |
| Disminución de las ventas | 1,5 | 1,7 | 1,5 |
| Renuncia voluntaria para cuidar a un enfermo | 0,2 | 1,4 | 0,6 |
| Total | 100,0 | 100,0 | 100,0 |

(a) No considera las personas que declararon no haber dejado el trabajo en el periodo 2000 - 2003.

Fuente: Encuesta CASEN 2003, División Social, Mideplan

Al analizar por quintil de ingreso (tabla 7), se observa que en los quintiles I, II, III y IV la primera razón mencionada corresponde, en porcentajes decrecientes, a “término de faena” (45,3%, 35,9%, 29,7% y 22,6% respectivamente). Del mismo modo, se reitera a “por despido” como la segunda razón más nombrada en los quintiles I, II y III, con porcentajes de 15,4% 20,7% y 20,4%, respectivamente. En el cuarto quintil aparece como segunda razón más nombrada para dejar el último trabajo a “por un mejor empleo” (21,6%). Esta última es la de mayor mención (28,2%) en el quinto quintil, correspondiendo el segundo lugar a “otra razón” con un 16,9%.

Tabla 7
Razones para dejar el último trabajo por quintil* de ingreso
(porcentaje)

| Razón (a) | Quintil de ingreso | | | | |
|--|--------------------|-------|-------|-------|-------|
| | I | II | III | IV | V |
| Por despido | 5,4 | 20,7 | 20,4 | 19,3 | 16,3 |
| Cambio de giro o quiebra | 3,9 | 4,4 | 5,0 | 4,1 | 6,1 |
| Disminución de las ventas | 1,3 | 1,1 | 1,3 | 1,7 | 1,8 |
| Término de faena o de la obra | 45,3 | 35,9 | 29,7 | 22,6 | 13,4 |
| Renuncia voluntaria por quehaceres del hogar | 0,7 | 1,0 | 1,6 | 1,2 | 0,3 |
| Renuncia voluntaria para cuidar a un enfermo | 0,5 | 0,4 | 0,3 | 0,2 | 0,2 |
| Por un mejor empleo | 9,8 | 13,7 | 15,7 | 21,6 | 28,2 |
| Renuncia voluntaria por razones personales | 5,8 | 6,4 | 8,3 | 10,1 | 13,3 |
| Otra razón | 13,3 | 12,0 | 13,5 | 15,5 | 16,9 |
| No contesta | 3,9 | 4,4 | 4,2 | 3,8 | 3,6 |
| Total | 100,0 | 100,0 | 100,0 | 100,0 | 100,0 |

* Corresponde al quintil de ingreso autónomo per cápita del hogar. Se excluye al servicio doméstico puertas adentro y su núcleo familiar.

(a) No considera las personas que declararon no haber dejado el trabajo en el periodo 2000 – 2003.

Fuente: Encuesta CASEN 2003, División Social, Mideplan

II. Trayectoria Laboral de las Familias Chile Solidario 2000-2003

Para enfrentar la pobreza e indigencia en que vive una gran cantidad de hogares, el Gobierno ha desarrollado el Sistema de Protección Social Chile Solidario, que busca incorporar 225.073 familias de manera progresiva entre los años 2002 y 2005. Este Sistema consta de tres componentes: apoyo psicosocial (a través del programa Puente), transferencias de subsidios monetarios garantizados y acceso permanente a la oferta programática pública social.

En la encuesta CASEN 2003 se incorporó una muestra suplementaria con hogares beneficiarios de Chile Solidario. En esta sección se analiza la trayectoria laboral de los ocupados de familias Chile Solidario utilizando los resultados de dicha muestra. Luego, los resultados son representativos de las familias que se habían incorporado al Sistema Chile Solidario al momento de aplicación de la encuesta (Noviembre 2003) y no necesariamente son válidos para la situación de las familias Chile Solidario en fechas posteriores.

En esta sección se analiza, en primer lugar, la condición de actividad entre 2000-2003 de la población Chile Solidario. Luego, para los que pertenecen a la fuerza de trabajo se presenta el número de empleos y la razón por la cual han dejado el último trabajo. Finalmente, se presentan estos mismos resultados agrupados en las ramas de actividad económica donde se desempeñan la mayor parte de los trabajadores Chile Solidario.

Situación laboral al 2000 según condición de actividad en el 2003

Un 27,7% de los ocupados de familias Chile Solidario tenía una situación laboral distinta el año 2000. Esto significa que más de 24.000 personas encontraron una ocupación entre 2000 y 2003. Un 10,7% correspondía a dueñas de casa, mientras que un 6,4% corresponde a jóvenes que estaban estudiando y que se incorporaron a la Fuerza de Trabajo en el periodo. Un 8,6% corresponde a personas que estaban buscando trabajo el año 2000.

Se observa que un 43,9% de los desocupados se encontraba trabajando el año 2000. Esto representa aproximadamente 7.000 personas. Además, se observa un porcentaje de inactivos que en el año 2000 se encontraba trabajando, que alcanza el 8% y que también representa aproximadamente 7.000 personas. Luego, la cantidad de personas que perdió su ocupación entre 2000 y 2003 es menor a la que encontró trabajo. Más aún, cuando entre los que perdieron su ocupación se encuentran aquéllos que dejaron de trabajar voluntariamente, como por ejemplo los que jubilaron.

Tabla 8**Distribución de la población Chile Solidario por situación laboral en que se encontraba el año 2000 según condición de actividad en el año 2003**

(Porcentaje)

| CONDICION DE ACTIVIDAD | Situación Laboral 2000 | | | | | | Total |
|------------------------|------------------------|-------------------------|-------------------|---------------|----------|------|-------|
| | Estaba trabajando | Estaba buscando trabajo | Estaba estudiando | Dueña de casa | Jubilado | Otra | |
| Ocupado | 72,3 | 8,6 | 6,4 | 10,7 | 0,0 | 2,0 | 100 |
| Desocupado | 43,9 | 15,4 | 20,5 | 15,2 | 0,2 | 4,8 | 100 |
| Inactivo | 8,0 | 1,8 | 26,2 | 46,0 | 9,8 | 8,1 | 100 |
| Total | 39,5 | 5,9 | 17,0 | 27,8 | 4,7 | 5,1 | 100 |

Fuente: Encuesta CASEN 2003, División Social, Mideplan

Al analizar la distribución por condición de actividad según la situación laboral que realizaban el año 2000, se destaca que un 17% de los trabajadores Chile Solidario que eran dueñas de casa, en el año 2003 se encuentran trabajando. A nivel de país este porcentaje es sólo de 11,8%, lo que refleja una gran incorporación de dueñas de casa de familias Chile Solidario al mercado laboral. Este es un aspecto positivo ya que en la mayoría de los casos corresponde a un segundo o tercer trabajador dentro del hogar que genera nuevos ingresos.

Por otro parte, dentro de las personas Chile Solidario que en 2000 se encontraban buscando trabajo, la gran mayoría se encuentra trabajando en el año 2003 (64,3%). Sólo un 21,1% permanece desocupado, es decir, una de cada cinco personas no logra encontrar trabajo entre 2000 y 2003, y el 14,5% restante, en 2003 está inactivo. Sin embargo, a pesar que la gran mayoría de las personas Chile Solidario que buscaba trabajo en 2000 ya lo ha conseguido en 2003, este porcentaje es menor a lo que se observa a nivel de país, en que el 71,4% de las personas que en 2000 buscaba trabajo, en 2003 ya lo ha conseguido.

Tabla 9**Distribución de la población Chile Solidario por condición de actividad en el año 2003 según situación laboral en que se encontraba en el año 2000**

(Porcentaje)

| CONDICION DE ACTIVIDAD | Situación laboral 2000 | | | | | | Total |
|------------------------|------------------------|-------------------------|-------------------|---------------|----------|------|-------|
| | Estaba trabajando | Estaba buscando trabajo | Estaba estudiando | Dueña de casa | Jubilado | Otra | |
| Ocupado | 81,3 | 64,3 | 16,9 | 17,0 | 0,4 | 17,2 | 44,4 |
| Desocupado | 9,1 | 21,1 | 9,8 | 4,5 | 0,4 | 7,7 | 8,2 |
| Inactivo | 9,7 | 14,5 | 73,3 | 78,5 | 99,2 | 75,1 | 47,4 |
| Total | 100 | 100 | 100 | 100 | 100 | 100 | 100 |

Fuente: Encuesta CASEN 2003, División Social, Mideplan

Número de Empleos entre 2000 y 2003

Dentro de la Fuerza de Trabajo perteneciente a Chile Solidario se observa que un 46,9% declara haber tenido un sólo empleo en el período 2000-2003. Esta proporción es menor a lo que se observa a nivel país (70,9%). Más de la mitad de los trabajadores Chile Solidario declara haber tenido 2 o más empleos. Incluso un 8,2% declara haber tenido 5 o más empleos.

Lo anterior muestra que la mayoría de los trabajos a los que acceden los Chile Solidario son de carácter no permanente, produciéndose una gran rotación entre empleos. Esta característica esta muy relacionada con el hecho que gran cantidad de los empleos accesibles por los Chile Solidario son de temporada y/o a plazo fijo, generando cierta inestabilidad en los empleos. Esto es consistente con los resultados observados en los quintiles de menores ingresos.

Tabla 10
Número de empleos en el período 2000-2003
(Porcentaje)

| | Chile Solidario % |
|-------------|-----------------------------|
| 0 | 0,6 |
| 1 | 46,9 |
| 2 | 23,9 |
| 3 | 13,6 |
| 4 | 5,4 |
| 5 o más | 8,2 |
| No contesta | 1,4 |

Fuente: Encuesta CASEN 2003, División Social, Mideplan

Razones para dejar el trabajo

Al analizar la pregunta acerca de cuál es la razón por la que dejan el trabajo, se observa que dentro de los Chile Solidario la principal respuesta es el término de faena o de la obra (52,4%). Este motivo es mucho más frecuente en los Chile Solidario que en el resto de la población, en que sólo un 29,5% lo declara como la razón para haber dejado el último trabajo. Claramente, esto está relacionado con la mayor proporción de trabajadores en empleos de temporada o a plazo fijo que hay dentro del Chile Solidario.

Las otras razones que siguen en importancia dentro de la población Chile Solidario son por despido (13,4%), renuncia voluntaria (7,8%) y por un mejor empleo (6,4%).

Tabla 11
Razones para dejar el último trabajo

| Razón (a) | Chile Solidario % |
|--|----------------------|
| Por despido | 13,4 |
| Cambio de giro o quiebra | 2,7 |
| Disminución de las ventas | 1,1 |
| Término de faena o de la obra | 52,4 |
| Renuncia voluntaria para realizar quehaceres del hogar | 1,4 |
| Renuncia voluntaria para cuidar a un enfermo | 1,0 |
| Por un mejor empleo | 6,4 |
| Renuncia voluntaria por razones personales | 7,8 |
| Otra razón | 9,9 |
| No contesta | 3,9 |
| Total de grupo | 100 |

Fuente: Encuesta CASEN 2003, División Social, Mideplan

(a) No considera las personas que declararon no haber dejado el trabajo en el periodo 2000 – 2003.

En los hombres Chile Solidario es mucho más importante el término de faena o de la obra que en las mujeres. Casi el 60% de los hombres lo indica como el motivo por el que dejó el trabajo, mientras que en las mujeres es el 32,4% de los casos.

Si bien dentro de las mujeres el término de faena o de la obra también es la principal razón para dejar el empleo, se observa que la renuncia voluntaria es mucho más frecuente que en los hombres (15,7% versus 5%).

Trayectoria Laboral según Rama de Actividad Económica

En la zona rural, que representa el 28% de los ocupados Chile Solidario, la mayor parte está concentrado en el sector Agricultura, Caza, Silvicultura y Pesca (72,2%). En la zona urbana, que representa el 72% de los ocupados, se observa una mayor desagregación en varios sectores, destacando Comercio al por mayor y al por menor y Restaurantes y Hoteles (27,5%) y Servicios Comunes, Sociales y Personales (21,1%).

Tabla 12
Distribución de los Ocupados Chile Solidario según Rama de Actividad Económica

| RAMA DE ACTIVIDAD | Total % | Urbana % | Rural % |
|---|--------------------|---------------------|--------------------|
| Actividades no bien especificadas | 0,0 | 0,0 | 0,0 |
| Agricultura, caza, silvicultura y pesca | 33,4 | 16,0 | 72,2 |
| Explotación minas y canteras | 1,1 | 1,0 | 1,3 |
| Industria manufacturera | 9,6 | 12,0 | 4,4 |
| Electricidad gas y agua | 0,2 | 0,1 | 0,2 |
| Construcción | 12,7 | 16,2 | 5,0 |
| Comercio mayor/menor restaurantes y hoteles | 20,9 | 27,5 | 6,0 |
| Transporte y comunicaciones | 3,6 | 4,7 | 1,0 |
| Estab. financieros seguros | 1,0 | 1,2 | 0,7 |
| Servicios comunales, sociales y personales | 17,5 | 21,1 | 9,3 |
| Total | 100,0 | 100 | 100 |

Fuente: Encuesta CASEN 2003, División Social, Mideplan

A continuación se analiza la trayectoria laboral de los ocupados Chile Solidario en las ramas que representan la mayor cantidad de trabajadores. En primer lugar se analizan los resultados de la zona urbana y luego de la zona rural³.

Zona Urbana

Más de dos tercios de los ocupados de la zona urbana se concentran en los sectores Comercio al por Mayor y al por Menor y Restaurantes y Hoteles (28%), Servicios Comunales, Sociales y Personales (21%) y Construcción (16%).

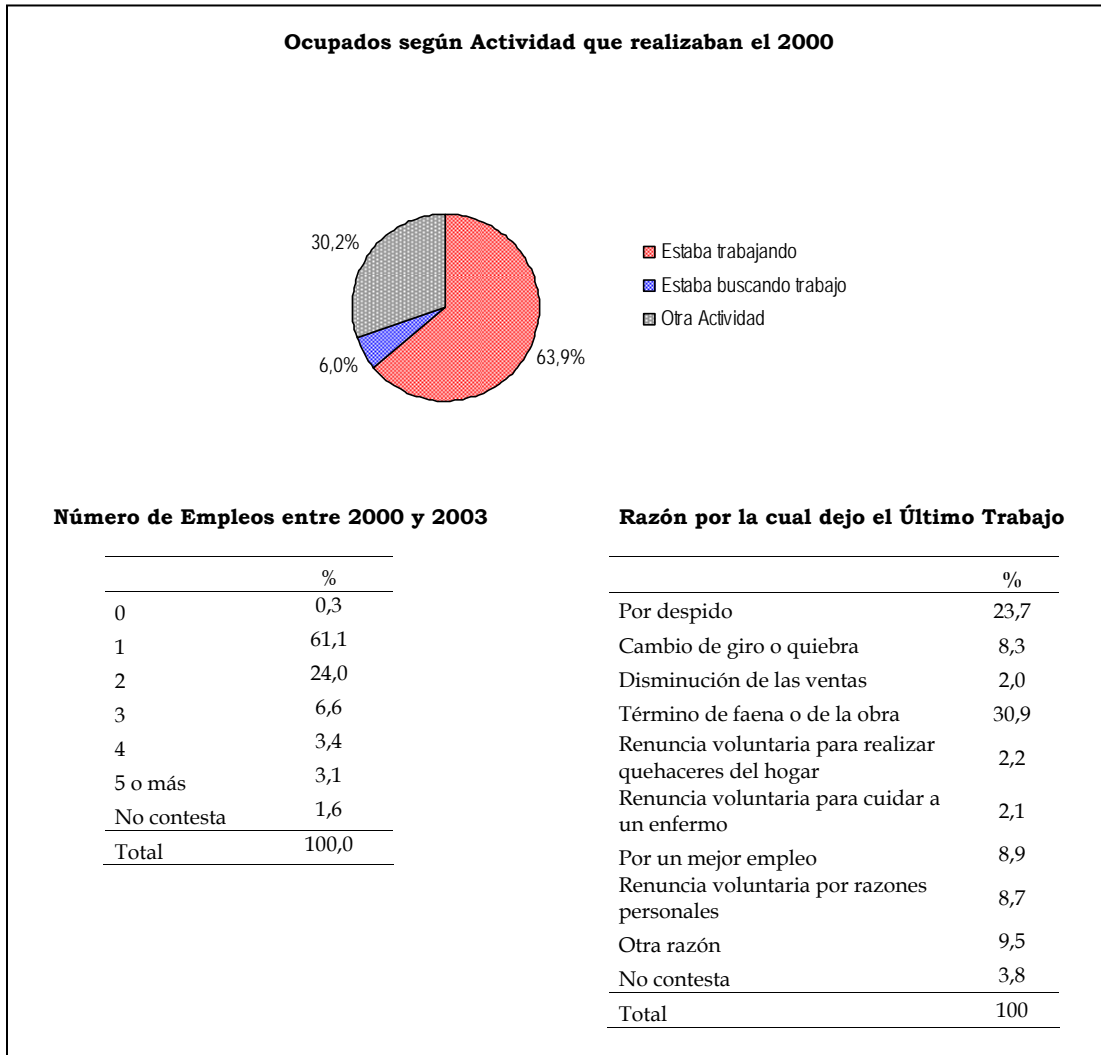
Comercio al por Mayor y al por Menor y Restaurantes y Hoteles

Un 63,9% de los ocupados Chile Solidario del sector Comercio en el 2003 estaba trabajando también en el año 2000. El 36,2% restante estaba en una situación distinta y por lo tanto se puede concluir que encontró trabajo entre 2000 y 2003.

La mayor parte de los ocupados ha tenido un sólo empleo entre 2000 y 2003 (61,1%) lo que demuestra una mayor estabilidad en el empleo en relación al resto de los ocupados Chile Solidario. Las principales razones por las cuales los trabajadores han dejado el trabajo son por término de faena (30,9%) y por despido (23,7%).

³ Para más detalles de las características de los ocupados Chile Solidario ver el documento de trabajo

Cuadro 1
Trayectoria Laboral 2000-2003
Rama Comercio Restaurantes y Hoteles



Fuente: Encuesta CASEN 2003, División Social, Mideplan

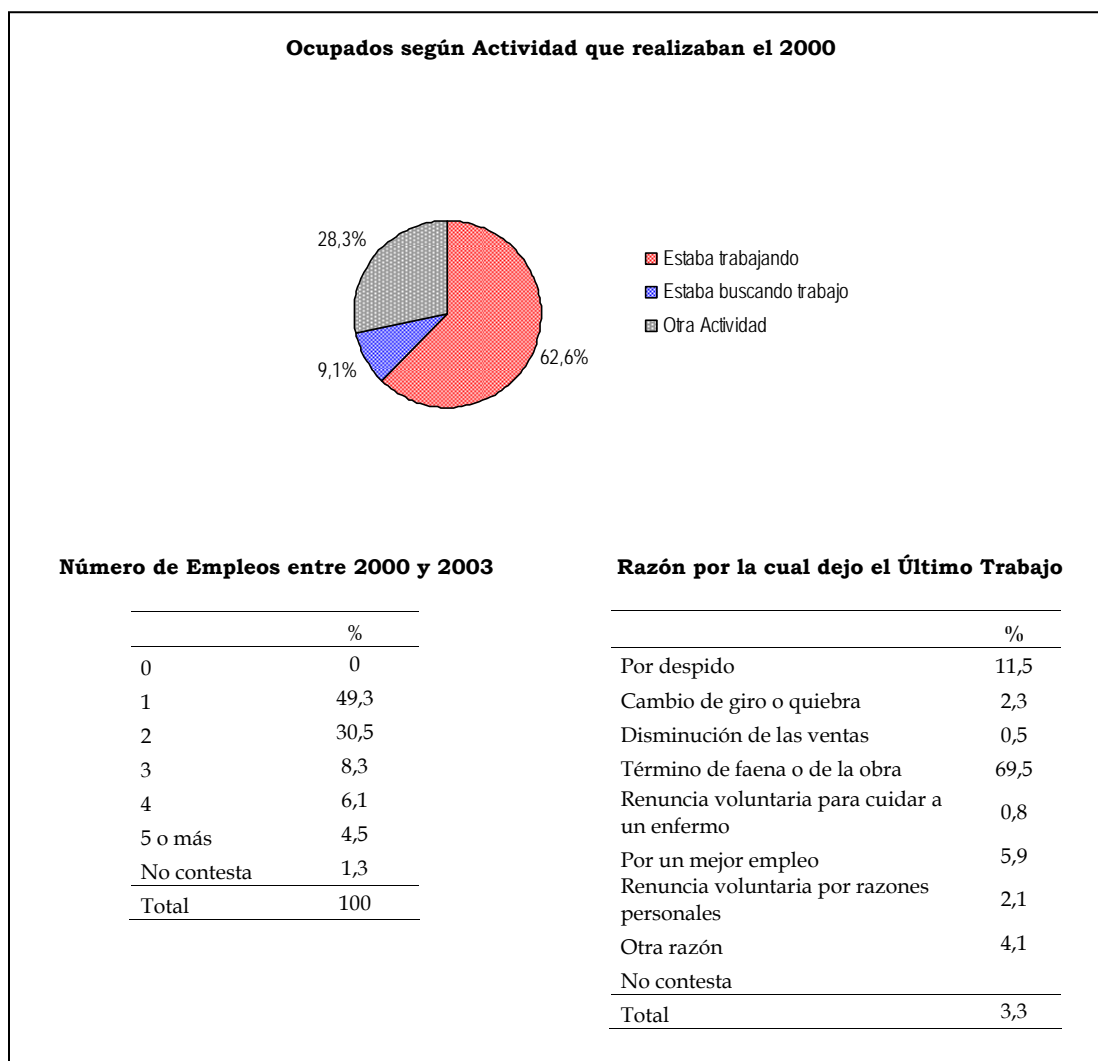
Servicios Comunes, Sociales y Personales

Un 62,6% de los ocupados se encontraba trabajando el año 2000, mientras que el 37,4% encontró trabajo entre 2000 y 2003. Al igual que en la rama Comercio, en este sector se observa que la cantidad de ocupados que se incorporaron entre 2000 y 2003 está por sobre el promedio de lo observado para los ocupados Chile Solidario.

La mitad de los trabajadores ha tenido un único empleo entre 2000 y 2003 (49,3%), un 30,5% ha tenido 2 empleos y el resto ha tenido tres o más empleos. Esto refleja una mayor cambio de trabajo que en el promedio de los Chile Solidario.

Las principales razones por las cuales han dejado el trabajo son término de faena (31,3%) y por despido (22,5%).

Cuadro 2
Trayectoria Laboral 2000-2003
Rama Servicios Comunales Sociales y Personales



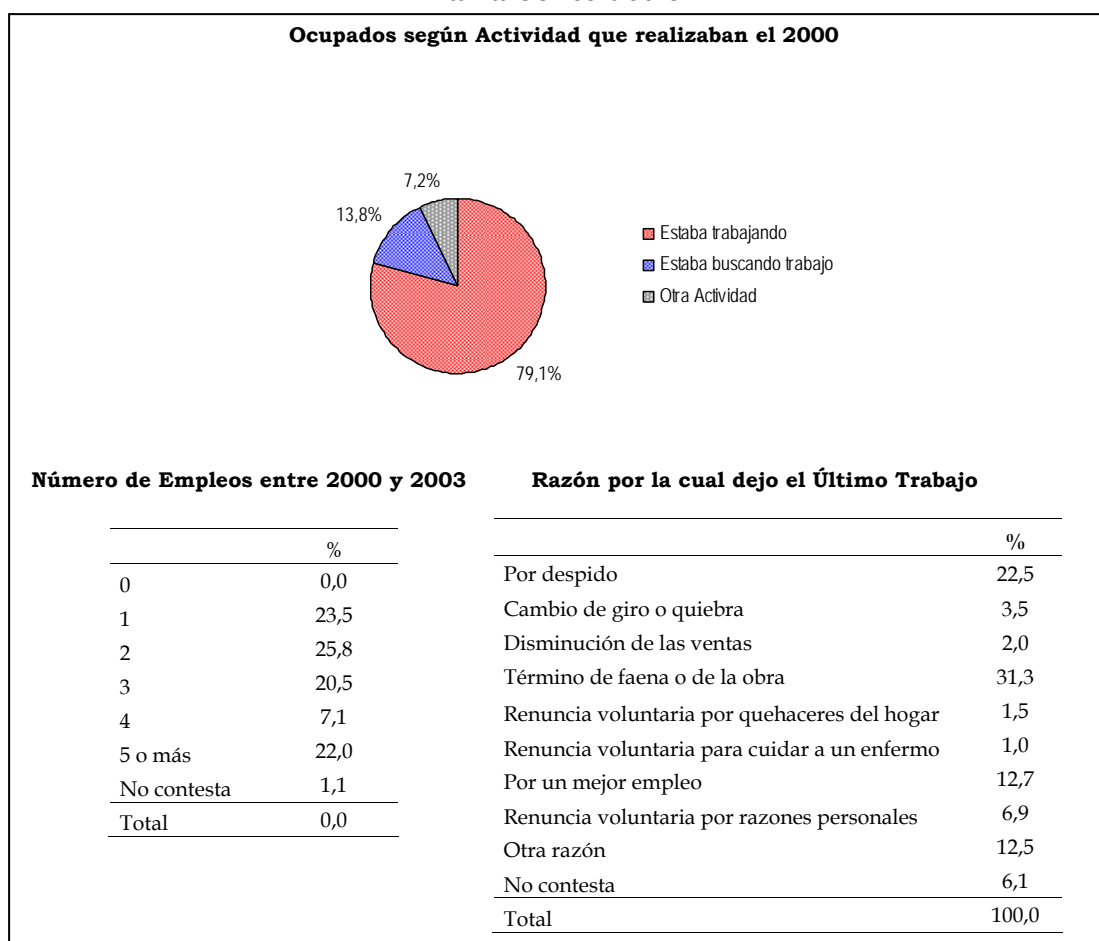
Fuente: Encuesta CASEN 2003, División Social, Mideplan

Construcción

En el sector construcción en que prácticamente el 100% de los ocupados son hombres se observa que la mayor parte (79%) se encontraba en la misma condición el año 2000. Sólo un 21% encontró trabajo entre 2000 y 2003. Además se observa bastante movilidad entre empleos. Sólo un 23,5% de los ocupados ha tenido un sólo empleo en el período y la gran mayoría ha tenido 2 o más empleos. Incluso una parte importante ha tenido 5 o más empleos en el período (22%).

La principal razón por la cual han dejado el trabajo es término de faena o de la obra (69,5%) lo que muestra que la gran mayoría de los empleos son ocasionales o por plazo determinado.

Cuadro 3
Trayectoria Laboral 2000-2003
Rama Construcción



Fuente: Encuesta CASEN 2003, División Social, Mideplan

Zona rural

En la zona rural el 72% de los ocupados trabaja en el sector Agricultura, Silvicultura y Pesca.

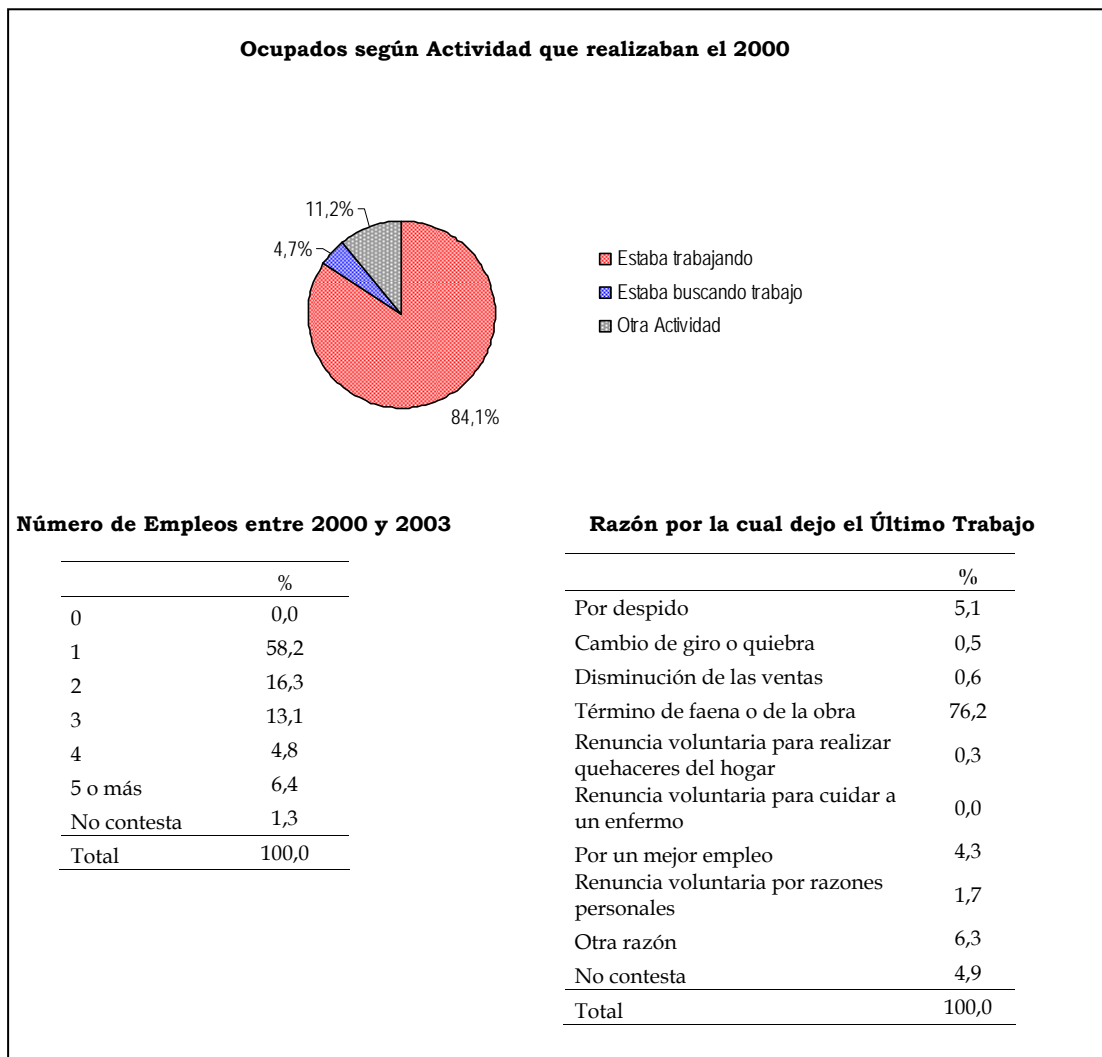
Agricultura Silvicultura y Pesca

La mayor parte de los ocupados en esta rama estaba trabajando el año 2000 (84,1%). El 15,9% restante se incorporó a los ocupados entre 2000 y 2003.

Una gran parte de los ocupados ha tenido un solo empleo (58,1%) entre 2000 y 2003. Sin embargo, se observa una mayor cantidad relativa de trabajadores en relación al total de trabajadores Chile Solidario que ha tenido 2 o más empleos. Esto se debe a que una parte importante de los empleos en el sector corresponde a trabajos de temporada o estacionales.

La principal razón por la cual han dejado el trabajo es por término de faena (76,2%) lo que está muy relacionado a la estacionalidad de los trabajos.

Cuadro 4
Trayectoria Laboral 2000-2003
Rama Agricultura Silvicultura y Pesca



Fuente: Encuesta CASEN 2003, División Social, Mideplan

III. Conclusiones

Los resultados obtenidos indican que entre el año 2000 y el 2003 más de 1.100.000 personas encontraron una ocupación. Un 18,5% del total de ocupados en el año 2003 tenía una situación distinta en el año 2000. De ellos, la proporción más importante son jóvenes que se encontraban estudiando en el año 2000 y que se incorporaron al mercado del trabajo entre ese año y el 2003 (7,5%), le siguen en importancia las personas que estaban buscando trabajo en el año 2000 (5,1%) y un significativo porcentaje que en el 2000 eran dueñas de casa y que en el 2003 pasaron a estar ocupadas (4,6%).

El porcentaje de ocupados que se encontraba en una situación diferente en 2000 se eleva a 22,5% en el primer quintil y baja sucesivamente hasta llegar a 13,5% en el quinto quintil. Lo anterior significa que casi un 23% de los ocupados del primer quintil encontraron su actual empleo en los últimos 3 años. Un porcentaje importante de ellos estaba buscando trabajando (9,1%) y otro porcentaje significativo eran dueñas de casa (6,5%).

En los ocupados de familias Chile Solidario un 27,7% tenía una situación laboral distinta el año 2000. Esto significa que más de 24.000 personas encontraron una ocupación entre 2000 y 2003. Un 10,7% correspondía a dueñas de casa, un 8,6% a personas que estaban buscando trabajo el año 2000 y un 6,4% a jóvenes que estaban estudiando.

Más de la mitad de los trabajadores Chile Solidario declara haber tenido 2 o más empleos, porcentaje bastante más alto que lo observado a nivel país (29%). Esto muestra que la mayoría de los trabajos a los que acceden los Chile Solidario son de mayor inestabilidad (empleos temporales o plazo fijo).

Para la población total mayor de 15 años, el término de faena o de la obra explica casi el 30% de las razones para dejar el último trabajo, mientras que el despido fue mencionado en más del 20% de los casos. Dentro la población Chile Solidario son también las razones de mayor importancia, destacándose el alto porcentaje alcanzado por el término de faena o de la obra (52,4%).

La principal razón para dejar el trabajo cambia entre quintiles de ingreso. Para los cuatro primeros quintiles, la principal razón es el término de faena o de la obra. Esta razón pierde importancia para las personas del quinto quintil, para quienes son más relevantes el cambio por un mejor empleo u otra razón.

El análisis por rama de actividad económica muestra que en aquellas donde se concentra la mayor parte de los ocupados Chile Solidario es el término de faena o de la obra la principal razón para dejar el trabajo. Esto ratifica que la mayor parte de estos empleos son temporales o a plazo fijo.