



INFORME REGIONAL IV REGION DE COQUIMBO

ENCUESTA DE CARACTERIZACION
SOCIOECONOMICA NACIONAL

Casen 2003



GOBIERNO DE CHILE
MIDEPLAN



INDICE

Presentación	3
I. Demografía	6
II. Pobreza y Distribución del ingreso	7
III. Educación	10
IV. Salud	13
V. Empleo	16
VI. Vivienda	19
Anexo 1: Contexto económico	23
Anexo 2: Ficha técnica Encuesta CASEN 2003	24

Presentación

La Encuesta CASEN, se desarrolla en Chile periódicamente desde el año 1987 contando hasta la fecha con nueve versiones, todas comparables en sus aspectos fundamentales. Su principal objetivo es actualizar el diagnóstico de la situación socioeconómica de los hogares y de la población, permite evaluar el impacto redistributivo y la focalización de los programas sociales de cada uno de los sectores. Es a través de esta Encuesta que se estima oficialmente la indigencia y pobreza del país.

La Encuesta CASEN se ha validado como el instrumento de la Política Social, principalmente por dos aspectos, el primero dice relación con la rigurosidad de cada una de las etapas que la componen en las cuales participa un conjunto de diversas instituciones tales como: el Instituto Nacional de Estadísticas, La Universidad Chile, el Banco Central, La División de Estadísticas y Proyecciones Económicas de la CEPAL, La Dirección de Presupuesto (DIPRES), Diversos Ministerios y otras Instituciones Públicas.

El segundo aspecto de su validez, dice relación con la “comparabilidad” de la serie que ha permitido dimensionar la evolución de la situación socioeconómica de la población del país en los últimos 15 años. Esta última cualidad está relacionada principalmente con el hecho de que las estimaciones que se realizan en cada uno de los niveles geográficos de representación de la encuesta, deben ser consistentes para toda la serie. En otras palabras, las estimaciones de población utilizadas para el cálculo del “factor de expansión” de la encuesta deben ser en base al mismo punto censal. En este caso al último CENSO de Población y Vivienda realizado en marzo del año 2002.

Durante el segundo semestre del año 2004 el Ministerio de Planificación, a través de la División Social, difundieron los principales resultados de la Encuesta CASEN 2003 en los temas de: Pobreza y Distribución del Ingreso, Educación, Sector Rural, Infancia, Acceso a tecnologías, Empleo, Adulto Mayor y Vivienda. Asimismo, a partir del mes de noviembre se entregó la Base de Datos a las Secretarías

Regionales de Planificación con la opción de obtener resultados a nivel nacional y regional. Sin embargo, no se entregaron resultados a nivel comunal debido a que a esa fecha no se contaba con las estimaciones de población y vivienda en base al CENSO del año 2002.

Durante la primera semana de mayo, el Instituto Nacional de Estadística entregó oficialmente las estimaciones de población y vivienda para todas las comunas del país en base al último CENSO de población y Vivienda. En ese mismo momento entregó también, la serie completa que actualiza las poblaciones a nivel comunal para los años 1990 al 2050.

Los datos recientemente entregados por el INE permitieron calcular e incorporar a la Base de Datos de la CASEN 2003 la “variable” que hace posible estimar los indicadores a nivel comunal, para todas aquellas comunas con representación estadística, que en el caso de la CASEN 2003 alcanza a un total de 302 comunas del país.

Por otra parte, también se realizó el ajuste demográfico para cada una de las Bases de Datos de los años 1990; 1992; 1994; 1996; 1998 y 2000 que permiten que los resultados de la serie completa sean comparables puesto que están todas “ajustadas” a la estimación de un mismo CENSO.

Es importante explicitar que los resultados de los indicadores más importantes, en particular los de pobreza e indigencia, de esta nueva serie, a nivel país y de regiones casi no varían o las diferencias son muy leves. Sin embargo, a nivel comunal estas variaciones en algunos casos son más significativas y esto se explica principalmente por el hecho de que en algunas comunas la población aumenta o disminuye de manera importante.

En esta oportunidad se hace entrega a las Secretarías Regionales Ministeriales de Planificación de dos discos compactos (CD). El primero incluye todas las Bases de Datos de la serie completa del Estudio CASEN desde el año 1990 hasta el 2003, todas ajustadas a los resultados de población de último CENSO.

El segundo CD incluye el documento “Informe Regional Encuesta CASEN 2003” que entrega los principales resultados en los temas de: Demografía, Pobreza y Distribución del Ingreso, Educación, Salud, Empleo y Vivienda. Este CD incluye también un anexo con los resultados de los indicadores más importantes a nivel comunal.

En los últimos años se ha extendido en Chile la certeza de la importancia fundamental que tiene el recurso información como herramienta de la aplicación de las políticas sociales, por ello para MIDEPLAN resulta de una gran satisfacción entregar esta información en el nivel regional que permitirá utilizarla de manera descentralizada para beneficio, en último término de los más necesitados de nuestro país.

Yasna Provoste C.
Ministra de Planificación

La IV Región representa el 4,1% de la población del país según estimaciones obtenidas a partir de la Encuesta CASEN 2003. Esta región está compuesta por tres provincias: Elqui, Choapa y Limarí y quince comunas, todas con representación estadística en la Encuesta CASEN 2003.

I. Demografía

Según la Encuesta CASEN, a noviembre del año 2003 la población de la Región de Coquimbo en hogares particulares corresponde a 636.601 personas de las cuales un 78,7% reside en la zona urbana¹. Los hogares en la región son 169.042, de ellos, un 78,2% reside en la zona urbana.

El 51,7% de la población regional tiene entre 0 y 29 años de edad. La distribución de la población por tramos de edad por sexo indica que existe una mayor proporción de hombres que mujeres hasta 29 años, 53,3% y 50,0%, respectivamente. A partir de los 30 años la proporción de mujeres es levemente superior que la de hombres, diferencia que se acentúa en el grupo de más de 65 años de edad.

Cuadro 1
Población según tramos de edad por sexo

Edad	Sexo		Total
	Hombre	Mujer	
0-17	34,1	31,1	32,6
18-29	19,2	18,9	19,1
30-44	21,6	21,8	21,7
45-64	17,4	18,7	18,1
65 y más	7,6	9,5	8,6
Total	100,0	100,0	100,0

Fuente: MIDEPLAN, División Social en base a Encuesta CASEN 2003

¹ La estimación de población total para la Región en base al último Censo, para el año 2003, corresponde a 650.492 personas. Esta cifra es superior a la estimada por la Encuesta CASEN dado que considera a la población total de la región que incluye la población en hogares particulares, hospitales, recintos militares y carcelarios, etc.

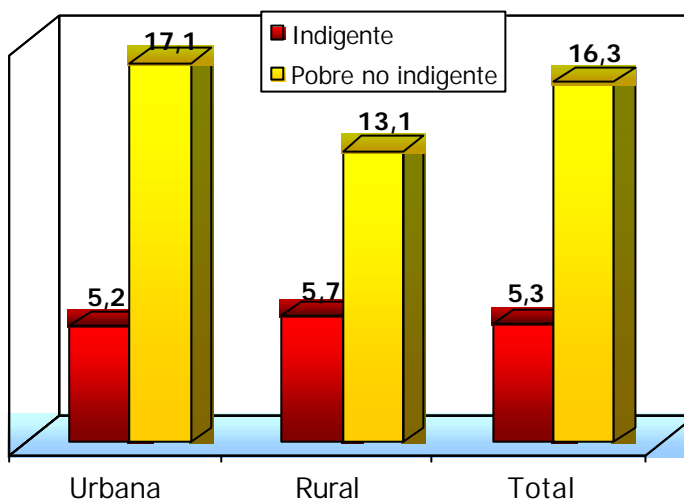
II. Pobreza y Distribución del ingreso

1. Pobreza

En 2003, el 21,6% de la población de la región se encuentra en situación de pobreza. De ellos, un 5,3% son indigentes y un 16,3% son pobres no indigentes.

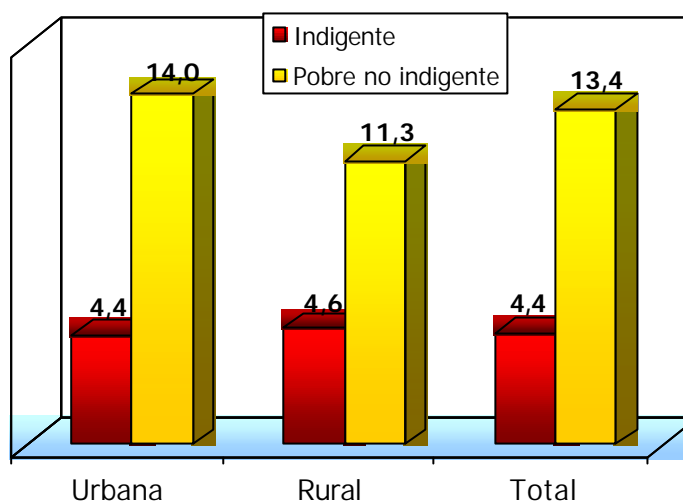
En la zona urbana la incidencia de la pobreza no indigente es más alta que en las zonas rurales. En cambio, en la zona rural la incidencia de la indigencia es superior que en las zonas urbanas.

Gráfico 1
Población según pobreza por zona de residencia



*Se excluye el servicio doméstico puertas adentro y su núcleo familiar
Fuente: MIDEPLAN, División Social en base a Encuesta CASEN 2003

Gráfico 2
Hogares según pobreza por zona de residencia



*Se excluye el servicio doméstico puertas adentro y su núcleo familiar
Fuente: MIDEPLAN, División Social en base a Encuesta CASEN 2003

El gráfico anterior muestra la incidencia de la pobreza para los hogares según zona.

2. Distribución del ingreso

Para analizar la distribución del ingreso en la región se utilizan quintiles de ingreso autónomo per capita regionales. Para construir estos quintiles se ordenan los hogares de la región de acuerdo al ingreso autónomo per capita del hogar y luego se divide en 5 grupos de igual cantidad de hogares. El primer quintil representa al 20% de los hogares de menores ingresos, mientras que el V quintil representa al 20% de los hogares de mayores ingresos de la región.

Cuadro 2
Distribución de la población según quintil de ingreso autónomo regional por zona y sexo

Quintil de in. autónomo per cápita regional	Urbana			Rural			Total		
	Hombre	Mujer	Total	Hombre	Mujer	Total	Hombre	Mujer	Total
I	19,2	19,5	19,4	35,6	40,0	37,8	22,8	23,8	23,3
II	20,0	21,2	20,6	26,6	24,2	25,4	21,5	21,8	21,6
III	21,5	19,0	20,2	20,2	22,1	21,1	21,2	19,6	20,4
IV	19,7	20,2	20,0	12,6	10,1	11,4	18,1	18,2	18,2
V	19,6	20,1	19,8	5,1	3,6	4,3	16,4	16,7	16,5
Total	100,0	100,0	100,0	100,0	100,0	100,0	100,0	100,0	100,0

*Se excluye el servicio doméstico puertas adentro y su núcleo familiar

Fuente: MIDEPLAN, División Social en base a Encuesta CASEN 2003

El cuadro anterior muestra la distribución de la población de la Región de Coquimbo según quintil de ingreso autónomo per cápita regional. En él se observa que en el 20% de los hogares con menores ingresos de la región se concentra el 23,3% de la población, mientras que en el 20% de los hogares de mayores ingresos se ubica el 16,5% de la población.

El análisis por sexo, muestra que esta diferencia es levemente más acentuada en desmedro de las mujeres, las cuales se concentran un 23,8% en el primer quintil versus 16,7% en el último.

La población rural representa el 21,3% de la población regional. De ella, el 37,8% pertenece al primer quintil de ingreso autónomo per capita del hogar y solamente un 4,3% al quinto quintil de ingreso. Esta disparidad se acentúa en la población femenina, donde el 64,2% de las mujeres rurales se concentran en el I y II quintil.

III. Educación

1. Analfabetismo

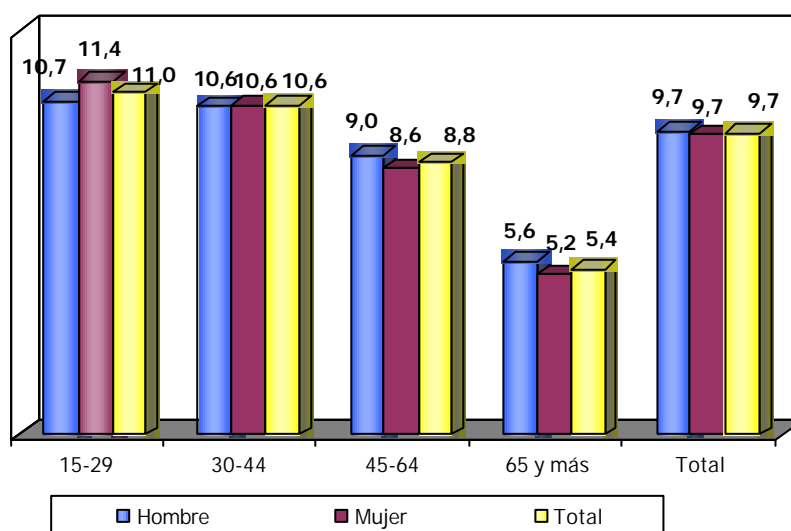
En la región el 4,4% de la población es analfabeta con una proporción mayor en las zonas rurales (12,3%) con respecto a las zonas urbanas (2,3%).

2. Escolaridad de la Población

El nivel de escolaridad medido como el promedio de años efectivamente cursados por una persona de 15 años o más es de 9,7 años en la región, presentando un nivel mayor en la zona urbana (10,5 años) que en la zona rural (7 años).

Las personas más jóvenes son quienes en promedio tienen un nivel de escolaridad mayor, mientras que las personas de 65 años y más, son quienes tienen un menor promedio de años de escolaridad.

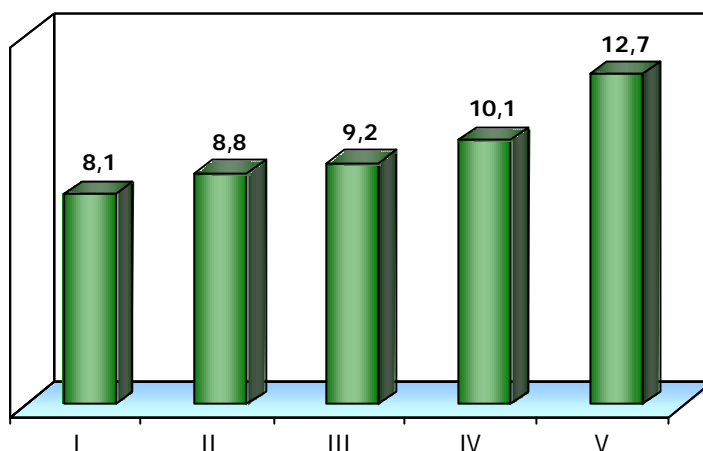
Gráfico 3
Promedio de Escolaridad población de 15 y más años
por Tramo de Edad



Fuente: MIDEPLAN, División Social en base a Encuesta CASEN 2003

La población de los quintiles de ingresos más altos son quienes presentan un mayor nivel de escolaridad, mientras que los más bajos son quienes presentan un menor nivel. En efecto, como se aprecia en el gráfico siguiente, la población perteneciente al primer quintil de ingresos tiene 8,1 años de escolaridad promedio, mientras que la del quinto quintil tiene 12,7 años promedio.

Gráfico 4
Promedio de Años de estudios según
Quintil de Ingreso Autónomo Regional



*Se excluye el servicio doméstico puertas adentro y su núcleo familiar
Fuente: MIDEPLAN, División Social en base a Encuesta CASEN 2003

3. Cobertura por nivel de enseñanza

Interesa revisar cuál es la cobertura de cada nivel de enseñanza, de acuerdo al quintil de ingreso autónomo regional al que pertenece el hogar. Destaca la gran diferencia en cobertura de acuerdo a situación económica en la enseñanza pre-escolar. La enseñanza básica, por su parte, presenta niveles de cobertura altos y homogéneos para los distintos quintiles de ingreso regional, no así la cobertura de enseñanza media, que a pesar de ser alta, muestra brechas según el nivel de ingreso de los hogares. Al analizar las coberturas por sexo, se observa los hombres muestran mayor cobertura en educación preescolar, con una situación similar de cobertura entre sexos para los otros tipos de educación.

Cuadro 3
Cobertura de Educación por nivel de enseñanza según quintil de ingreso y sexo

Sexo	Quintil	Cobertura Preescolar	Cobertura Básica	Cobertura media
Hombre	I	28,9	98,1	85,4
	II	37,0	99,3	92,1
	III	52,5	99,9	93,0
	IV	47,3	98,4	93,1
	V	55,9	100,0	100,0
	TOTAL	41,8	99,0	92,0
Mujer	I	29,3	98,3	89,9
	II	26,8	97,3	97,0
	III	31,7	98,0	97,4
	IV	23,6	100,0	96,4
	V	50,0	100,0	100,0
	TOTAL	31,1	98,5	95,3
TOTAL	I	29,1	98,2	87,7
	II	31,8	98,4	94,5
	III	41,8	99,1	95,0
	IV	36,7	99,4	94,8
	V	53,3	100,0	100,0
	TOTAL	36,5	98,8	93,6

*Se excluye el servicio doméstico puertas adentro y su núcleo familiar

Fuente: MIDEPLAN, División Social en base a Encuesta CASEN 2003

4. Acceso a tecnologías

El cuadro 4, muestra que el 45,8% de la población de 6 y más años tiene acceso a un computador, de los cuales el 60,4% tiene acceso a Internet. Asimismo, el 27,7% de la población de 6 años y más tiene acceso a Internet.

Cuadro 4
Población de 6 años y más según acceso a tecnología

Tecnología	%
Computador	45,8
Internet (1)	60,4
Internet (2)	27,7

(1): Porcentaje de la población con acceso a Internet sobre la población con acceso a computador.

(2): Porcentaje de la población total con acceso a Internet sobre la población de 6 años y más

Fuente: MIDEPLAN, División Social en base a Encuesta CASEN 2003

IV. Salud

El 80,5% de la población regional está afiliada al sistema público de salud, mientras que el 9% está en ISAPRE y el 10,5% se atiende de forma particular o no tienen alguno de los otros sistemas. Las mujeres registran una mayor afiliación al sistema público.

Cuadro 5
Sistema Previsión de Salud de la población por sexo

Sistema Previsional de Salud	Sexo		Total
	Hombre	Mujer	
Sist. Público	79,1	81,9	80,5
ISAPRE	8,7	9,2	9,0
Particular y otros (*)	12,1	8,9	10,5
Total	100,0	100,0	100,0

Fuente: MIDEPLAN, División Social en base a Encuesta CASEN 2003

(*) Incluye: Ninguno, FFAA y otros sistemas

Cuadro 6
Sistema previsional de salud por zona

Sistema Previsional de Salud	Zona		
	Urbana	Rural	Total
Sist. Público	77,4	91,9	80,5
ISAPRE	11,2	0,9	9,0
Particular y otros (*)	11,4	7,2	10,5
Total	100,0	100,0	100,0

Fuente: MIDEPLAN, División Social en base a Encuesta CASEN 2003

(*) Incluye: Ninguno, FFAA y otros sistemas

En la zona rural una mayor proporción de personas está afiliada al sistema público que en la zona urbana. Asimismo, a penas un 0,9% esta afiliada a ISAPRE.

La afiliación a un sistema previsional de salud muestra importantes diferencias por quintil de ingreso. Así es como el 35,0% de la población del quinto quintil esta afiliada a ISAPRE, valor que desciende a 0,2% en el primer quintil. En este quintil el 92,3% de la población esta afiliada al sistema público de salud.

Cuadro 7
Sistema previsional de salud según quintil de ingreso

Sistema Previsional de Salud	I	II	III	IV	V	Total
Sist. Público	92,4	91,8	82,9	77,7	48,9	80,5
ISAPRE	0,2	1,2	4,6	11,1	35,0	9,0
Particular y Otros (*)	7,5	7,0	12,5	11,2	16,1	10,5
Total	100,0	100,0	100,0	100,0	100,0	100,0

*Se excluye el servicio doméstico puertas adentro y su núcleo familiar

Fuente: MIDEPLAN, División Social en base a Encuesta CASEN 2003

(*) Incluye: Ninguno, FFAA y otros sistemas

En el módulo de salud de la Encuesta CASEN se consulta por la auto percepción de salud de las personas de 15 y más años. En el siguiente cuadro se observa que son los hombres quienes perciben un mejor estado de salud, un 67,5% declara que su salud es “muy buena” o “buena”.

Cuadro 8
Percepción de salud por sexo

Percepción de salud	Hombre	Mujer	Total
Muy buena y buena	67,5	58,4	61,7
Regular	25,8	32,8	30,3
Mala y muy mala	6,7	8,7	8,0
Total	100,0	100,0	100,0

Fuente: MIDEPLAN, División Social en base a Encuesta CASEN 2003

Por otra parte, la información analizada indica que los quintiles de ingreso más altos presentan una mejor percepción de salud. Así es como, el 77,8% de la población del quinto quintil declara que su salud es “muy buena” o “buena”.

Cuadro 9
Percepción de salud por quintil de ingreso autónomo regional

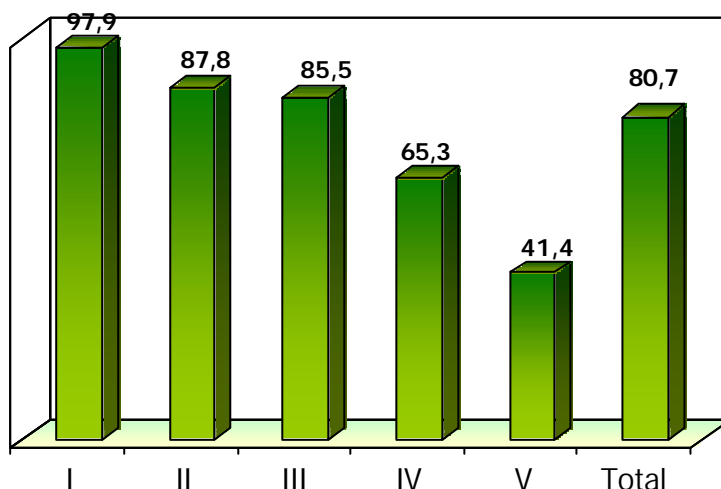
Percepción de salud	I	II	III	IV	V	Total
Muy buena y buena	53,3	56,6	61,0	60,8	77,8	61,6
Regular	35,3	35,1	28,5	32,2	20,0	30,4
Mala y muy mala	11,5	8,3	10,5	7,0	2,1	8,0
Total	100,0	100,0	100,0	100,0	100,0	100,0

*Se excluye el servicio doméstico puertas adentro y su núcleo familiar

Fuente: MIDEPLAN, División Social en base a Encuesta CASEN 2003.

El Programa Nacional de Alimentación Complementaria (PNAC), que es universal para todos los niños menores de 6 años de edad, tiene una amplia cobertura con un alto grado de focalización en los grupos de menores recursos. El 95% de los menores de 6 años que pertenecen al 20% de hogares de menores ingresos de la región, reciben alimentación complementaria a través de este programa. En el quinto quintil de la población, el 41,0% de los niños y niñas en este tramo de edad es beneficiario de este programa.

Gráfico 5
Cobertura PNAC* entre niños menores de 6 años por quintil de ingreso autónomo regional (En porcentaje)



*No se consideran las respuestas No Sabe

*Se excluye el servicio doméstico puertas adentro y su núcleo familiar

Fuente: MIDEPLAN, División Social a en base a Encuesta CASEN 2003

V. Empleo

1. Participación Laboral

En la Región de Coquimbo la participación laboral es más alta dentro del grupo de personas entre 30 y 44 años, registrándose las mayores tasas de participación en los dos quintiles de ingresos más altos.

Interesante es notar las grandes brechas de participación femenina entre los distintos quintiles. Así, sólo el 37% de las mujeres de entre 30 y 44 años del primer quintil pertenecen a la fuerza de trabajo, valor que asciende a 78,2% en las mujeres del quinto quintil.

Cuadro 10
Participación Laboral por tramos de edad y sexo, según quintil de ingreso autónomo regional

Tramos de Edad	Actividad	Sexo	Quintil de Ingreso Autónomo Regional					
			I	II	III	IV	V	Total
15 a 29 años	Fuerza de Trabajo	Hombre	52,8	58,2	58,5	59,0	35,3	54,0
		Mujer	18,4	26,6	39,5	33,6	37,3	29,6
		Total	33,6	42,4	49,9	47,6	36,3	42,0
	Inactivos	Hombre	47,2	41,8	41,5	41,0	64,7	46,0
		Mujer	81,6	73,4	60,5	66,4	62,7	70,4
		Total	66,4	57,6	50,1	52,4	63,7	58,0
30 a 44 años	Fuerza de Trabajo	Hombre	86,5	94,4	97,5	98,0	98,8	94,6
		Mujer	37,0	46,7	57,2	53,3	78,2	53,0
		Total	61,8	69,7	76,5	75,3	88,7	73,4
	Inactivos	Hombre	13,5	5,6	2,5	2,0	1,2	5,4
		Mujer	63,0	53,3	42,8	46,7	21,8	47,0
		Total	38,2	30,3	23,5	24,7	11,3	26,6
45 a 64 años	Fuerza de Trabajo	Hombre	79,1	89,3	94,0	89,9	95,8	90,6
		Mujer	25,0	33,1	40,0	56,8	56,7	44,1
		Total	48,8	59,1	65,7	73,5	75,6	66,2
	Inactivos	Hombre	20,9	10,7	6,0	10,1	4,2	9,4
		Mujer	75,0	66,9	60,0	43,2	43,3	55,9
		Total	51,2	40,9	34,3	26,5	24,4	33,8
65 y más años	Fuerza de Trabajo	Hombre	23,4	20,9	31,5	16,4	27,1	23,6
		Mujer	1,6	1,9	5,7	2,7	6,7	3,8
		Total	11,4	10,9	17,0	8,5	15,3	12,5
	Inactivos	Hombre	76,6	79,1	68,5	83,6	72,9	76,4
		Mujer	98,4	98,1	94,3	97,3	93,3	96,2
		Total	88,6	89,1	83,0	91,5	84,7	87,5
Total	Fuerza de Trabajo	Hombre	66,7	72,3	74,0	71,6	73,2	71,6
		Mujer	23,7	31,9	40,2	39,5	51,4	36,8
		Total	43,6	51,5	57,0	55,7	62,1	53,8
	Inactivos	Hombre	33,3	27,7	26,0	28,4	26,8	28,4
		Mujer	76,3	68,1	59,8	60,5	48,6	63,2
		Total	56,4	48,5	43,0	44,3	37,9	46,2

*Se excluye el servicio doméstico puertas adentro y su núcleo familiar

Fuente: MIDEPLAN, División Social a en base a Encuesta CASEN 2003

Por otra parte, la tasa de desocupación en la Región de Coquimbo es de 9,1% (cesantes más personas que buscan trabajo por primera vez), siendo ésta más alta en las mujeres².

² La tasa de desempleo se construye tomando la información que entrega la persona sobre su condición laboral la semana anterior a la que fue encuestada, y es representativa del mes de noviembre, mes en que se realiza la Encuesta. Esto hace que esta tasa difiera de la tasa de desempleo obtenida por INE, dado que la temporalidad es distinta.

Cuadro 11
Tasa de desocupación, por sexo
según quintil de ingreso autónomo regional

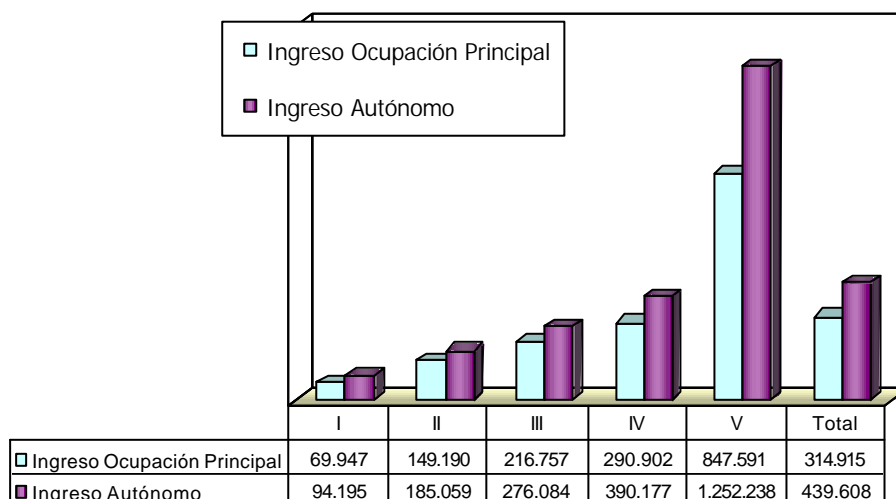
Sexo	Quintil de ingreso autónomo regional					
	I	II	III	IV	V	Total
Hombre	18,7	9,8	8,8	3,5	1,0	8,3
Mujer	25,6	16,9	11,4	5,0	2,0	10,7
Total	20,7	12,1	9,7	4,0	1,4	9,1

*Se excluye el servicio doméstico puertas adentro y su núcleo familiar

Fuente: MIDEPLAN, División Social en base a Encuesta CASEN 2003

El gráfico 6 muestra la brecha entre los ingresos de la ocupación principal de los cuatro primeros quintiles, respecto del quinto quintil, así como la relación de éste con el ingreso promedio regional. Asimismo, presenta el ingreso promedio autónomo de los hogares de la Región de Coquimbo, donde se registran importantes diferencias entre quintiles de ingreso.

Gráfico 6
Ingreso Promedio del hogar de la Ocupación Principal y autónomo
(\$ de noviembre de 2003)



*Se excluye el servicio doméstico puertas adentro y su núcleo familiar

Fuente: MIDEPLAN, División Social a en base a Encuesta CASEN 2003

VI. Vivienda

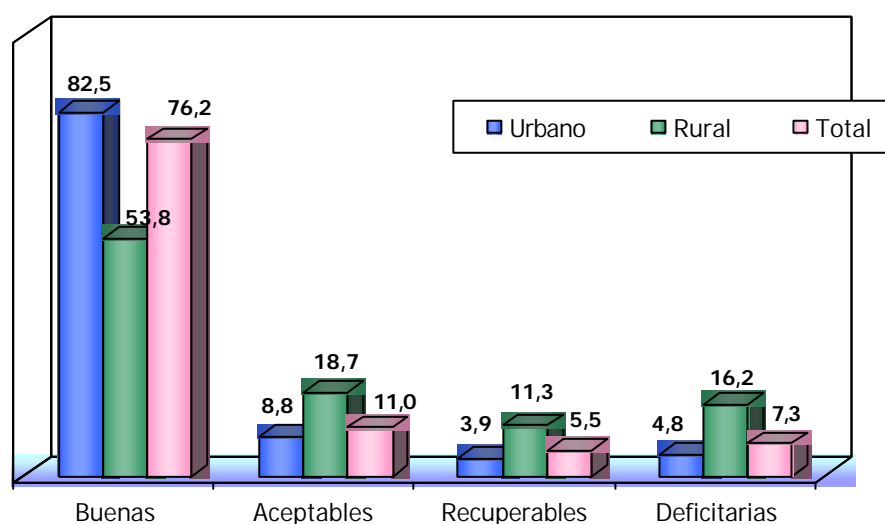
1. Situación de Materialidad de las viviendas

La materialidad de las viviendas, en un indicador que clasifica a las viviendas de acuerdo al tipo y calidad de materiales de su construcción. De esta manera, permite analizar la potencialidad de la vivienda para dar abrigo y protección al hogar.

Para la construcción de este indicador, se considera tanto el tipo de material como el estado de conservación de muros exteriores, techo y piso de la vivienda. El "Indicador de Materialidad" clasifica a las Viviendas en cuatro categorías: Buena, Aceptable, Recuperable, y Deficitaria. Esta última condición refleja a aquellas viviendas que, por su condición, ameritan reposición³.

En la Región de Coquimbo el 76,2% de las viviendas presenta un índice de materialidad "bueno". Este es superior en las zonas urbanas con un 82,5% respecto de las zonas rurales con un 53,8%.

Gráfico 7
Índice de Materialidad de la Vivienda
(En porcentaje de hogares)



Fuente: MIDEPLAN, División Social en base a Encuesta CASEN 2003

³ Para ver cómo se determina el indicador de materialidad, ver Ficha Técnica al final del documento.

2. Situación de Saneamiento y acceso a Servicios Básicos

Las condiciones de saneamiento de los hogares se relacionan a la disponibilidad y calidad de los servicios básicos de las viviendas.

En el año 2003, el 91,6% de los hogares de la Región cuenta con agua potable conectada a la red pública, y el 91,3% cuenta con energía eléctrica de red pública y medidor de uso exclusivo. En el sistema de eliminación de excretas destaca la alta brecha entre la zona rural y urbana, puesto que si bien 76,3% de la región tiene WC conectado a alcantarillado, sólo 10,5% de los hogares rurales cuenta este sistema, lo que contrasta con el 39,9% del hogares rurales que tiene cajón sobre pozo negro.

Cuadro 11
Acceso a Servicios Básicos

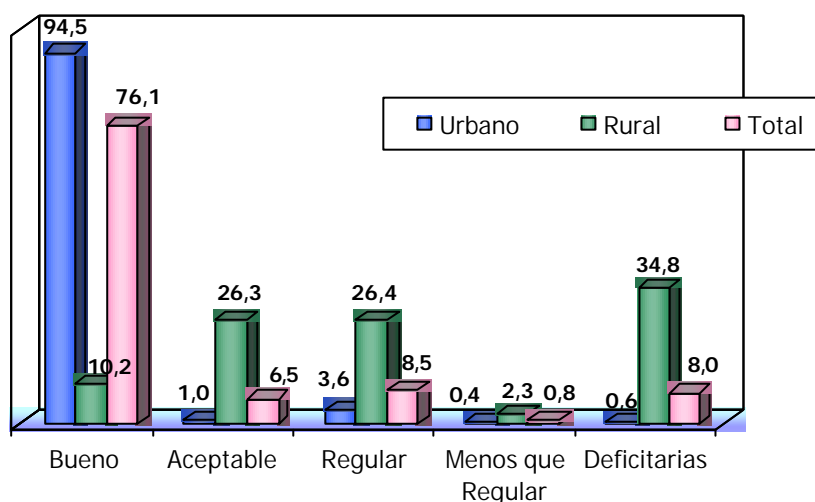
Sistema de Distribución y Origen del Agua, Hogares			
	Urbana	Rural	Total Región
Red Pública / Llave dentro de la vivienda	97,0	45,8	85,9
Red Pública / Llave dentro del sitio	2,4	16,0	5,4
Red Pública por acarreo	0,2	0,6	0,3
No red pública / Llave dentro de la vivienda	-	5,6	1,2
No red pública / Llave dentro del sitio	-	4,6	1,0
No red pública por acarreo	0,4	27,5	6,3
Total	100,0	100,0	100,0
Sistema de Eliminación de Excretas, hogares			
	Urbana	Rural	Total Región
WC conectado alcantarillado	94,7	10,5	76,3
WC conectado a fosa séptica	1,0	29,4	7,2
Letrina sanitaria con pozo negro	0,4	15,5	3,7
Cajón sobre pozo negro	1,8	39,9	10,1
Cajón sobre acequia o canal u otro	0,1	0,4	0,2
No dispone de sistema	2,0	4,3	2,5
Total	100,0	100,0	100,0
Acceso a Energía Eléctrica, Hogares			
	Urbana	Rural	Total Región
Red pública con medidor	95,6	76,1	91,3
Red pública con medidor compartido	3,4	8,6	4,6
Red pública sin medidor	0,6	2,6	1,0
Generador propio o comunitario	-	0,1	0,0
Otra fuente	0,0	2,8	0,6
No dispone de energía	0,4	9,8	2,4
Total	100,0	100,0	100,0

Fuente: MIDEPLAN, División Social a en base a Encuesta CASEN 2003

Con información que considera la disponibilidad y calidad de los servicios de agua, luz y disponibilidad de excretas, se construye un “Indicador de Saneamiento”, que clasifica a las viviendas en cuatro categorías: Bueno; Aceptable; Regular o Deficitaria⁴.

En la región, el 34,8% de los hogares de la zona rural presenta una situación deficitaria en cuando a saneamiento, mientras la situación deficitaria de la región corresponde sólo a un 8%. En contraste, el 94,5% de los hogares urbanos presenta un indicador bueno, lo que redunda en que 82,6% del total de hogares presente un indicador a lo menos aceptable.

Gráfico 7
Indicador de Saneamiento



Fuente: MIDEPLAN, División Social en base a Encuesta CASEN 2003

3. Situación de Hacinamiento

El hacinamiento se construye calculando la razón entre la cantidad de piezas habitables en el hogar (excluyendo baño y cocina), y el número de personas en el hogar. A partir de esto, los hogares donde esta razón sea igual o inferior a 3,0, se

⁴ Para ver cómo se determina el indicador de saneamiento, ver Ficha Técnica al final del documento.

considerarán sin hacinamiento, y si es mayor a 3,0, se dice que tiene hacinamiento.

El 99,2% de los hogares de la región no presenta hacinamiento, correspondiendo este porcentaje a un 99,5% de hogares urbanos, y un 98,1% de hogares rurales.

4. Patrimonio de los hogares

En el siguiente cuadro se observa el patrimonio de los hogares según quintil de ingreso. En él se aprecian las diferencias que existen entre los quintiles más ricos y los más pobres. Por ejemplo, el 87,7% de los hogares del quinto quintil declara tener cálefont, valor que desciende a 23,8% en los hogares del primer quintil.

Cuadro 12
Patrimonio de los Hogares por quintil de ingreso autónomo regional
(% de hogares que posee el artefacto respectivo)

Artefacto	I	II	III	IV	V	Total
Lavadora Automática	24,3	40,0	44,2	57,8	76,2	48,5
Refrigerador	63,8	74,7	78,3	85,2	94,7	79,3
Teléfono fijo	14,2	24,6	28,5	44,3	69,8	36,3
Videograbador	7,6	17,3	21,7	30,8	59,4	27,3
Microondas	9,4	14,2	18,6	30,3	58,9	26,3
Conexión a Internet	0,7	2,1	4,2	6,3	31,4	9,0
Computador	4,6	10,2	13,2	25,4	53,7	21,4
Cálefont	23,7	37,4	51,0	70,8	87,6	54,1
TV cable/satelital	1,3	4,4	3,8	14,9	37,0	12,3

*Se excluye el servicio doméstico puertas adentro y su núcleo familiar

Fuente: MIDEPLAN, División Social en base a Encuesta CASEN 2003

Anexo 1: Contexto económico

En relación a la situación económica de la región, ésta presentó cifras bastantes positivas en exportaciones y en Inversión extranjera, según los datos observados durante el trimestre octubre-diciembre de 2003⁵. No obstante a esto la actividad económica, calculada a través del INACER , experimentó una variación negativa de 8% en el mismo periodo. Es importante tener presente que si se aísla el efecto de la actividad minera, el índice tendría una variación negativa de un 4,6%, lo que muestra la importancia de esta actividad en la región.

La dinámica exportadora de la región se vio favorecida por una variación positiva en el valor de las exportaciones, donde el monto total exportado alcanzó 199,9 millones de dólares. El mayor porcentaje de las ventas fue hacia países del MERCOSUR, con una variación de 49,5 % con respecto a igual trimestre del año anterior. En cuanto al área de actividad de las exportaciones, el sector mas dinámico corresponde a la Agricultura y pesca con una variación positiva de 77,8%

En tanto, la Inversión Extranjera Materializada Directa en la Región de Coquimbo obtuvo un importante crecimiento, el cual alcanzó un total de inversión de 9 millones de dólares comparado con los 0,3 millones invertidos en igual trimestre del 2002.

⁵ Informe Económico Regional, octubre -diciembre de 2003. INE

Anexo 2: Ficha técnica Encuesta CASEN 2003

Marco Muestral: El marco muestral de la Encuesta CASEN se basa en los antecedentes del último Censo de Población y Vivienda de 2002, en cuanto a material cartográfico, así como información de población y vivienda.

Tipo de Muestreo: El tipo de muestreo es estratificado de tipo geográfico. El país se dividió en 553 estratos y se extendió como tal a la conjunción de división política – administrativa (comuna o agrupación de comunas) y área geográfica (urbano / rural). La implicancia de contar con un mayor número de estratos en la Encuesta CASEN es que se logra obtener una mayor dispersión de la muestra lo que conlleva a lograr una mejor precisión de los resultados.

Muestra Fijada: 68.400 viviendas, distribuidas en 302 comunas

Hogares entrevistados: 68.150

Información acerca de: 272.000 personas.

Universo: La encuesta representa a la población que habita en hogares particulares del país, se excluye las zonas de difícil acceso.

Fecha de levantamiento de la Encuesta: Entre el 8 de noviembre y el 20 de diciembre del 2003. Las fechas escogidas para la aplicación en terreno son relevantes, para comparar resultados con las muestras anteriores.

El siguiente cuadro detalla la muestra a nivel regional.

Información de la Muestra

Regiones	Muestra Fijada			Hogares Entrevistados
	Viviendas	Comunas Auto-representadas	Total Comunas en la muestra	
Tarapacá	2.400	10	10	2.264
Antofagasta	1.865	8	8	1.853
Atacama	1.910	9	9	1.929
Coquimbo	3.215	15	15	3.198
Valparaíso	7.820	36	36	7.458
Metropolitana	13.820	52	52	13.738
O' Higgins	3.245	13	21	3.297
Maule	6.340	30	30	6.403
Bío Bío	11.330	52	52	11.401
Araucanía	6.480	31	31	6.475
Los Lagos	8.175	40	40	8.386
Aisén	900	2	5	929
Magallanes	900	3	3	822
Total País	68.400	302	312	68.153

MIDEPLAN, División Social

Representatividad de la Encuesta CASEN: La Encuesta CASEN, tiene en la actualidad representatividad nacional, regional y por zona (urbano y rural). Es importante mencionar que para el año 2003, en comparación con el año 2000, aumentó el total de comunas representadas desde 286 a 302.

Errores de Muestreo: Considerando la muestra efectiva antes mencionada, el porcentaje de error muestral nacional a nivel de hogares, aproximado considerando máxima varianza, es:

Área Geográfica	Error Muestreo
Urbana	0,5
Rural	0,8
Total	0,4

Factor de Expansión: De acuerdo con el diseño de la Encuesta, corresponde aplicar un factor de expansión a cada hogar y persona seleccionada, que depende del número de viviendas que tiene el conglomerado geográfico y el número de conglomerados que tiene el estrato. Los factores de expansión incluyen un ajuste

de población a nivel de comuna y zona (urbana-rural) para aumentar la precisión de las estimaciones.

Este factor se puede interpretar como la cantidad de personas en la población, que representa una persona en la muestra.

La estimación de un total dado para una variable se obtiene, primero, multiplicando el valor de la variable en cada persona por su factor de expansión y luego, sumando todas las personas de la muestra.

Definición de Urbano Rural:

Área Urbana⁶: Conjunto de viviendas concentradas con más de 2.000 habitantes o entre 1.001 y 2.000 habitantes, con el 50% de su población económicamente activa, dedicada a actividades secundarias y/o terciarias.

Área Rural: Conjunto de viviendas concentradas o dispersas con 1.000 habitantes o menos o entre 1.001 y 2.000 habitantes, con menos del 50% de su población económicamente activa, dedicada a actividades secundarias y/o terciarias.

Ajuste de Ingresos:

Como una forma de mejorar los problemas provenientes de errores de respuesta, en particular por omisión y subdeclaración, en toda las Encuestas CASEN se realizar un ajuste de ingresos utilizando las Cuentas Nacionales preparadas por el Banco Central de Chile. Este ajuste lo ha realizado históricamente la División de Estadísticas y Proyecciones Económicas de la CEPAL.

Definiciones

“Línea de pobreza”: Ingreso mínimo por persona para cubrir el costo de una canasta mínima individual para la satisfacción de las necesidades alimentarias y no alimentarias. Los hogares pobres son aquellos cuyos ingresos no alcanzan para satisfacer las necesidades básicas de sus miembros (\$43.712 per cápita en zona urbana, y \$29.473 per cápita en zona rural).

“Línea de indigencia”: Ingreso mínimo por persona para cubrir el costo de una canasta alimentaria. Son indigentes los hogares que, aun cuando destinan todos sus ingresos a satisfacer las necesidades alimentarias de sus miembros, no logran cubrirlas adecuadamente (\$21.856 per cápita urbano y \$16.842 per cápita rural).

⁶ Actividades primarias: relacionadas con la extracción de materias primas y que requieran de un mínimo de transformación para obtener un producto.

Actividades secundarias: contemplan el cambio de materias primas a productos intermedios y/o finales a través del trabajo, capital y tecnología.

Actividades terciarias: son las que producen bienes intangibles difíciles de medir y que incluyen a los servicios públicos, construcción, comercio, entre otras.

Hogar: Aquel constituido por una persona o un grupo de personas, con o sin vínculos de parentesco, que comparten vivienda y tienen presupuesto de alimentación común.

Ingresos del trabajo: Son los ingresos que reciben las personas por concepto del trabajo y constituyen el principal componente de los ingresos de los hogares.

Ingreso autónomo: Todos los pagos que recibe el hogar como resultado de la posesión de factores productivos, incluye sueldos y salarios, ganancias de trabajos independientes, la autoprovisión de bienes producidos por el hogar, rentas, intereses, pensiones y jubilaciones.

Ingreso monetario: El ingreso monetario del hogar se define como la suma del ingreso autónomo del hogar y los subsidios monetarios que el hogar recibe del Estado.

Subsidios monetarios: Son las transferencias monetarias otorgadas a los hogares por el Estado. Incluyen las pensiones asistenciales (PASIS), los subsidios de cesantía, el subsidio único familiar (SUF), las asignaciones familiares y el subsidio de agua potable.

Indicador de materialidad: Se determina a partir de las condiciones de materialidad de las viviendas, esto es, sobre la base de ciertos aspectos estructurales de éstas, dados por el tipo y calidad del piso, muros y techumbre. Sobre la base de las preguntas de la encuesta CASEN se construye el indicador de materialidad, que define en qué categoría se encuentra una vivienda (Buena, Aceptable, Recuperable y Deficitaria o de reemplazo), a partir de si se cumplen las siguientes condiciones:

Indicador de Materialidad	Muro	Techo	Piso
Buena	B	B	B o A
Aceptable	A	B o A	B o A
	B	A	B o A
Recuperable	B o A	B o A	M
	B o A	M	B o A
	B o A	M	M
Deficitaria o reemplazo	M	B o A o M	B o A o M

Donde B, A o M, se describen a continuación:			
Clasificación	Muro	Techo	Piso
Bueno (B)	Ladrillo, concreto, albañilería de piedra, tabique forrado, adobe, de estado de conservación bueno o aceptable	Teja, tejuela, losa o piedra, zinc, pizarreño con cielo interior, de estado de conservación bueno o aceptable	Radier revestido o no revestido, madera sobre soleras o vigas, de estado de conservación bueno o aceptable
Aceptable (A)	Barro, quincha o pirca, tabique sin forro, de estado de conservación bueno o aceptable	Zinc o pizarreño sin cielo interior, paja, coirón, totora, de estado de conservación bueno o aceptable	Madera, plástico o pastelones sobre tierra, de estado de conservación bueno o aceptable
Malo (M)	Desecho o cualquier material si su estado de conservación es malo	Fonolita, desecho o cualquier otro de estado de conservación malo	Piso de tierra u otro de estado de conservación malo.

Indicador de saneamiento: Las condiciones de saneamiento de los hogares se relacionan a la disponibilidad y calidad de los servicios básicos de las viviendas. Al igual que con la materialidad de las viviendas, MIDEPLAN construye un indicador que refleja en forma agregada las características de saneamiento de la vivienda, considerando información respecto a la disponibilidad de agua, sistema de eliminación de excretas y energía eléctrica.

Indicador de Saneamiento	Disponibilidad de		
	Agua	Sistema de eliminación de excretas	Energía eléctrica
Buena	B	B	B o A
Aceptable	A	B o A	B o A
	B	A	B o A
Regulares	B o A	B o A	M
	B o A	M	B o A
Menos que regulares	B o A	M	M
Deficitaria	M	B o A o M	B o A o M

Donde B, A o M, se describen a continuación:

Clasificación	Bueno (B)	Aceptable (A)	Malo (M)
Agua	Red pública con llave en sitio o vivienda	Pozo o noria con llave en sitio o vivienda	Río, vertiente u otra con llave en el sitio o vivienda o "por acarreo"
Sistema de eliminación de excretas	WC conectado a alcantarillado	WC conectado a fosa séptica	Letrina sanitaria o pozo negro, o "no dispone"
Energía eléctrica	Dispone de red pública con medidor	Dispone de generador u otra fuente	Dispone de red pública sin medidor o no dispone