

**“Los hogares con niños, niñas y adolescentes en Chile:
La evolución entre 1990 y 2003”**

MIDEPLAN
División Social
Santiago, diciembre de 2005

I. Introducción

El objetivo de este estudio es caracterizar los hogares con niños, niñas y adolescentes en el país, dimensionando las transformaciones experimentadas en el periodo 1990 a 2003. Para ello se utiliza la serie de Encuestas CASEN, considerando que este es un intervalo adecuado para dar cuenta de las transformaciones y persistencias en las características de los hogares con niños, niñas y adolescentes.

Para efectos de este estudio se entenderá por niños, niñas y adolescentes a toda persona menor de 18 años de acuerdo a lo establecido en la Convención de los Derechos del Niño. Asimismo un hogar corresponde a una persona o un grupo de personas que pueden o no tener vínculos de parentesco y habitualmente se alojan y alimentan juntas, es decir que habitan una misma vivienda y tienen un presupuesto de alimentación común. Esta definición de hogar es la utilizada en encuestas de hogares como la Encuesta CASEN. Por otra parte, los hogares con niños son aquellos donde reside a lo menos un niño o niña menor de 18 años.

Estudiar las características de los hogares con niños, niñas y adolescentes es particularmente relevante considerando los cambios registrados en ellos en las últimas décadas. En el transcurso de ese período los hogares y familias chilenas muestran una creciente heterogeneidad, expresada en una diversidad de estructuras y modelos vigentes. Este proceso se enmarca en la tendencia general de evolución de los hogares y familias insertos en procesos de transición demográfica y modernización de fuerte incorporación a un modelo global de desarrollo económico¹.

La diversidad implica la coexistencia de diferentes tipos de hogares en el país, entre los cuales destacan familias extensas y nucleares, hogares mono o biparentales, hogares con jefaturas femeninas, hogares unipersonales, entre otras modalidades presentes en la sociedad actual. Las transformaciones detectadas en los hogares dan cuenta de un aumento de los hogares unipersonales principalmente constituidos por jóvenes y adultos mayores, de un aumento de los hogares biparentales con hijos y con doble ingreso, así como de los hogares monoparentales con jefatura de hogar femenina, entre los cambios más destacables.

La bibliografía especializada relaciona la nueva realidad de los hogares en Chile con un proceso de creciente individuación de las personas experimentado durante la última década. En este transcurso se

¹ Al respecto ver: Arriagada Irma y Aranda Verónica (compiladoras), *Cambio en las familias en el marco de las transformaciones globales: necesidad de políticas públicas eficaces*, en CEPAL, serie Seminarios y Conferencias, diciembre de 2004, www.cepal.org

ha instalado la concepción de la familia como un espacio donde la autonomía y los proyectos personales cobran mayor relevancia² especialmente en aquellos sectores con mayor nivel educacional.

Expresión de lo anterior es la creciente des-institucionalización de la familia e informalización de la pareja en un proceso que adquiere fuerza a partir de la década de los ochenta y que se expresa en una disminución de la tasa de nupcialidad³, aumento de las separaciones conyugales y de las nulidades matrimoniales, así como de las uniones consensuales y sucesivas junto a la disminución del número de miembros en todos los tipos de hogares⁴.

Las transformaciones experimentadas por los hogares y las familias en el país han tenido un efecto directo en la población de niños, niñas y adolescentes, ya que han impactado en el tipo de estructura en las cuales estos se desarrollarán, así como las funciones que los adultos deben cumplir en la crianza, apoyo y protección de los niños, niñas y adolescentes.

Por otra parte, en los últimos años una proporción creciente de mujeres se ha incorporado al trabajo remunerado, situación que les otorga mayor independencia económica y una nueva relación al interior de la familia. El aumento de la participación laboral femenina, se ha dado en mayor medida en aquellos hogares con niños, niñas y adolescentes, presentando una mayor tasa aquellas mujeres en edad reproductiva y/o con hijos. Asimismo los años de estudios de las madres inciden significativamente en el desplazamiento de las mujeres desde las funciones familiares al mundo laboral⁵.

La transformación de los hogares y de las organizaciones familiares se relaciona fuertemente con las nuevas tendencias demográficas que presenta el país, situación que algunos autores han denominado como la segunda transición demográfica, caracterizada por una disminución en las tasas de fecundidad, aumento de edad al casarse, disminución de los matrimonios, retraso en la edad que se tiene el primer hijo, aumento de la esperanza de vida y envejecimiento de la población, entre otros aspectos⁶.

Una de las consecuencias de las transformaciones demográficas es la disminución de los hogares donde residen niños, niñas y adolescentes, es decir la población menor de 18 años de edad. Según estimaciones obtenidas a partir de la Encuesta CASEN la proporción de los hogares con presencia de

² Al respecto ver Beck Ulrick y Elizabeth Beck-Gernsheim, *La individualización. El individualismo institucionalizado y sus consecuencias sociales y políticas*, Ed. Paidós, Barcelona, 2003

³ Según información del Registro Civil en el año 1990 se realizaron 104.740 matrimonios, en el año 2003, 58.090 y en el año 2005, 35.791 matrimonios.

⁴ Valdés Ximena: *Familias en Chile: rasgos históricos y significados actuales de los cambios* en: Arriagada Irma y Aranda Verónica (comp): Cambio de las... op.cit.

⁵ Valdés op.cit. p.354.

⁶ Aguirre Rosario: *Familias urbanas del Cono Sur: transformaciones recientes en Argentina, Chile y Uruguay*, en Arriagada Irma y Aranda Verónica (comp): Cambio de las familias...op.cit..

niños, niñas y adolescentes sobre el total de hogares del país descendió desde un 67,7% en el año 1990 un 62,7% en el año 2003.

Por otra parte, la situación de los hogares con niños también presenta cambios con respecto a los tipos de hogares, la etapa del ciclo de vida en que se encuentran, su situación de pobreza y las condiciones de empleo y educación de los jefes de hogar. Así como respecto al patrimonio al cual acceden estos hogares. También se observan importantes diferencias entre los hogares con niños pertenecientes a pueblos indígenas y los hogares con niños que no pertenecen a estos pueblos.

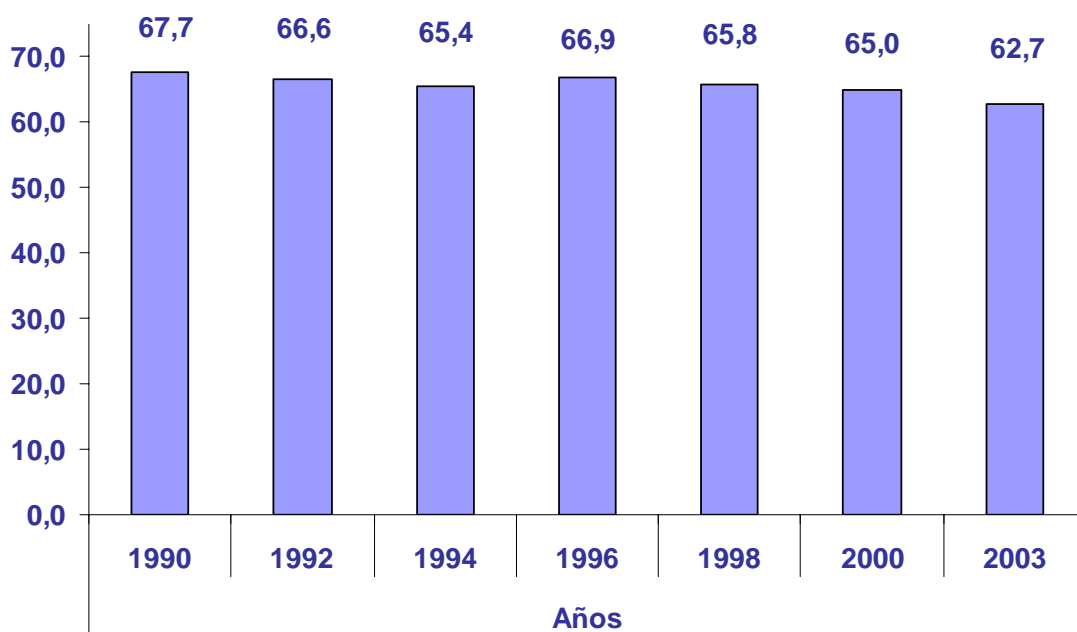
El estudio se estructura en seis secciones. En la primera de ellas se analiza la participación de los hogares con niños, niñas y adolescentes en el total de hogares en el período 1990 a 2003. Adicionalmente, se examina como ha cambiado esta realidad en las zonas urbanas, rurales y según la incidencia de la pobreza y nivel de ingreso de los hogares. En la segunda sección se estudia la evolución de la jefatura de hogar y como ha cambiado la composición de los hogares con niños, niñas y adolescentes relevando la diversidad en el tipo de hogares. En la tercera sección se muestra la evolución de la pobreza en los hogares con niños considerando el sexo del jefe de hogar, el tipo de hogar y la etapa del ciclo familiar. En la cuarta sección se analiza la participación en la fuerza de trabajo de los jefes de hogares con niños, niñas y adolescentes y en la quinta se presentan resultados con respecto a la situación de vivienda y acceso a patrimonio. En la sexta y última sección se presentan las principales características de los hogares con niños que pertenecen a pueblos indígenas.

Este documento fue elaborado por Ana María Farías, Fernanda Melis y Ana María Véliz de la División Social de MIDEPLAN. Se agradecen los comentarios de Rodrigo Díaz de la División Social.

II. La participación de los hogares con niños, niñas y adolescentes en el total de hogares

Según estimaciones obtenidas a partir de la Encuesta CASEN la proporción de hogares con presencia de niños, niñas y adolescentes sobre el total de hogares del país descendió desde un 67,7% en el año 1990 a un 62,7% en el año 2003. Los resultados muestran también que este descenso se produjo en todo el período, con excepción del bienio 1994 a 1996. Asimismo indican que entre 2000 y 2003 se produjo la mayor disminución de la proporción de hogares con niños comparado con los bienios anteriores.

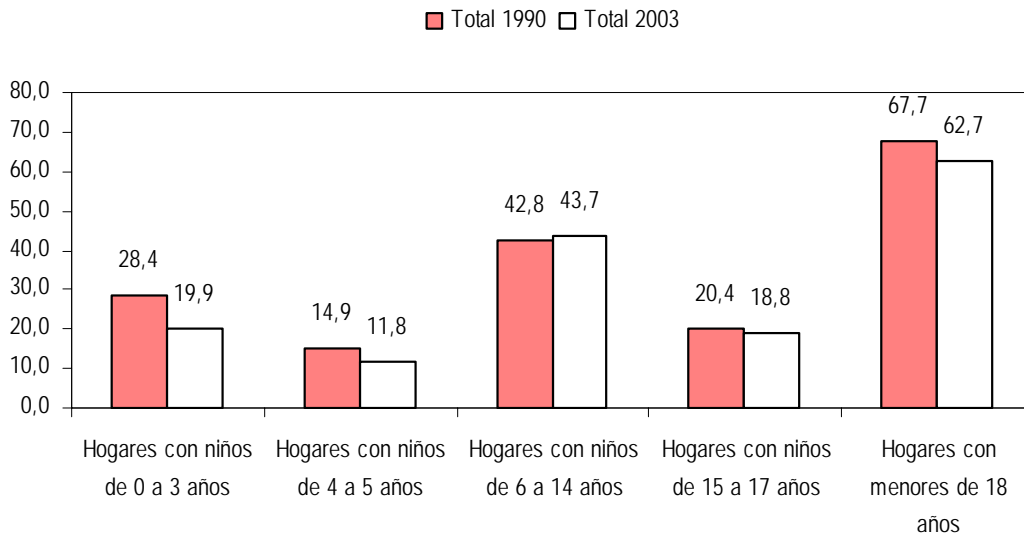
Gráfico 1
Hogares con niños, niñas y adolescentes, 1990 a 2003
 (porcentaje sobre el total de hogares)



MIDEPLAN, División Social, Encuesta CASEN años respectivos

En el gráfico 2 se presenta la proporción de hogares con niños, niñas y adolescentes según la edad de los niños presentes en los hogares sobre el total de hogares del país. Los resultados indican que entre 1990 y 2003 desciende la proporción de hogares con niños de todos los tramos de edad salvo para el tramo de niños de 6 a 14 años donde se mantiene estable. El mayor descenso se produce en la proporción de hogares con niños de 0 a 3 años, en 1990 el 28,4% de los hogares del país tenían niños de esa edad mientras que en el 2003 estos disminuyeron a un 19,9%, asimismo los hogares con niños de 4 a 5 años disminuyeron desde 14,9% en 1990 a 11,8% en el 2003, situación coincidente con el descenso de la tasa de natalidad en el período.

Gráfico 2
Proporción de hogares con niños, niñas y adolescentes según tramos de edad, 1990 y 2003*
 (porcentaje sobre el total de hogares)



* La proporción de hogares con niños de cada tramo de edad no es igual a la proporción total de hogares con niños menores de 18 años porque en un hogar pueden haber niños y niñas de los distintos tramos de edad. MIDEPLAN, División Social, Encuesta CASEN años respectivos.

En 2003, la proporción de hogares con niños sobre el total de hogares es similar en zonas urbanas y rurales. Por otro lado, la disminución de los hogares con niños es un fenómeno que se presenta tanto en las zonas rurales como urbanas del país con tendencias similares a las observadas a nivel nacional. No obstante es importante señalar que en las zonas rurales es aún mayor la disminución de los hogares con niños y niñas en los tramos de 0 a 3 años y de 4 a 5 años sobre el total de hogares del país. Aquellos hogares de zonas rurales con niños y niñas de 4 o 5 años disminuyeron de 17,3% en el año 1990 a 11,9% en el año 2003 sobre el total de hogares.

Cuadro 1
Proporción de hogares con niños, niñas y adolescentes por tramos de edad
según zona de residencia, 1990 a 2003*
(porcentaje sobre el total de hogares)

AÑOS	Zona	Hogares con niños de hasta 3 años	Hogares con niños de 4 a 5 años	Hogares con niños de 6 a 14 años	Hogares con niños de 15 a 17 años	Hogares con menores de 18 años
1990	Urbana	28,4	14,4	42,7	20,5	67,8
	Rural	28,4	17,3	42,9	20,1	67,5
1992	Urbana	26,5	15,5	42,0	18,5	66,2
	Rural	28,2	17,1	45,2	19,5	68,6
1994	Urbana	24,8	15,1	42,1	17,7	65,1
	Rural	27,1	16,5	43,6	16,8	66,9
1996	Urbana	24,2	15,0	44,5	19,0	66,7
	Rural	26,0	15,3	46,8	20,9	67,9
1998	Urbana	23,3	14,0	44,6	19,3	65,6
	Rural	22,3	14,7	47,2	20,5	66,7
2000	Urbana	22,1	13,0	45,4	18,4	65,0
	Rural	21,3	13,1	45,7	18,6	64,4
2003	Urbana	20,0	11,8	43,5	18,8	62,7
	Rural	19,0	11,9	45,1	18,9	62,7

* La proporción de hogares con niños de cada tramo de edad no es igual a la proporción total de hogares con niños menores de 18 años porque en un hogar pueden haber niños y niñas de los distintos tramos de edad.
MIDEPLAN, División Social, Encuesta CASEN años respectivos

Así también, la disminución de los hogares con niños y niñas sobre el total de hogares es un fenómeno que se presenta en todas las regiones del país entre el año 1990 y 2003. Siendo las regiones en que más han disminuido los hogares con niños, niñas y adolescentes las de Aisén, Magallanes y O'Higgins y aquellas que muestran una menor disminución de los hogares con niños las de Antofagasta, Tarapacá y de La Araucanía.

Del análisis regional se desprende que aquellas regiones que presentan un menor porcentaje de hogares con niños, niñas y adolescentes, en el año 2003, son la de Magallanes con solo un 51,8% y la de Libertador Bernardo O' Higgins con 60,0%.

Cuadro 2
Hogares con niños, niñas y adolescentes según región, 1990 a 2003
 (porcentaje sobre el total de hogares)

Región	1990 %	1992 %	1994 %	1996 %	1998 %	2000 %	2003 %
Tarapacá	69,3	68,6	65,8	71,4	67,9	66,8	65,9
Antofagasta	68,6	71,3	70,9	66,8	68,2	67,2	65,6
Atacama	72,5	63,9	66,4	69,5	69,3	70,1	65,1
Coquimbo	69,1	66,1	66,3	68,7	69,3	66,0	64,3
Valparaíso	64,3	65,4	62,7	63,0	62,2	59,7	60,6
O'Higgins	70,4	68,0	67,2	67,9	67,3	65,1	60,0
Maule	68,0	69,0	66,2	69,0	66,9	66,6	63,2
Bío-Bío	70,4	69,7	66,0	68,0	67,9	64,5	64,0
Araucanía	68,2	69,1	66,6	69,3	68,1	67,4	64,6
Los Lagos	71,3	66,8	63,2	69,1	67,8	66,8	67,3
Aisén	72,2	66,4	69,4	72,6	70,4	69,1	62,1
Magallanes	64,2	64,0	61,1	63,4	61,3	60,8	51,8
R. Metropolitana	66,3	64,8	65,3	65,8	64,2	65,0	61,7
Total	67,7	66,6	65,4	66,9	65,8	65,0	62,7

MIDEPLAN, División Social, Encuesta CASEN años respectivos

El progresivo descenso de los hogares con población infantil afecta especialmente a los hogares con niños de 0 a 5 años, y con mayor fuerza a los hogares con niños y niñas de hasta 3 años, situación que se aprecia en todas las regiones del país. Esta realidad se relaciona con las menores tasas de natalidad y fecundidad observadas en el período comprendido entre el año 1990 y 2003.

Cuadro 3
Proporción de hogares con niños, niñas y adolescentes por tramos de edad,
según región, 1990-2003*
(porcentaje sobre el total de hogares)

Región	Hogares con niños, niñas y adolescentes							
	1990				2003			
	Con niños de hasta 3 años	Con niños de 4 a 5 años	Con niños de 6 a 14 años	Con niños de 15 a 17 años	Con niños de hasta 3 años	Con niños de 4 a 5 años	Con niños de 6 a 14 años	Con niños de 15 a 17 años
Tarapacá	28,8	14,3	45,1	24,0	24,1	15,8	43,8	21,1
Antofagasta	30,4	16,2	43,5	21,0	24,7	15,2	45,2	19,6
Atacama	31,4	18,5	47,3	20,8	20,2	10,5	49,2	19,7
Coquimbo	28,5	17,0	44,7	21,5	22,9	11,6	42,8	21,0
Valparaíso	26,4	13,6	41,2	20,8	19,2	10,9	41,9	18,4
O'Higgins	29,8	16,0	45,0	21,5	18,2	11,4	42,8	17,2
Maule	27,0	13,8	46,0	19,9	20,0	11,1	44,0	19,7
Bío-Bío	29,1	16,5	43,6	21,5	19,6	12,0	43,9	19,6
Araucanía	29,4	16,3	45,8	20,4	18,9	12,0	46,3	19,5
Los Lagos	29,1	15,8	45,8	21,6	19,6	13,0	47,0	19,9
Aisén	31,1	13,5	48,5	21,3	15,6	12,1	45,4	15,9
Magallanes	25,4	13,3	40,3	17,7	15,5	8,1	35,2	18,6
R. Metropolitana	28,3	14,0	40,6	19,4	19,8	11,5	43,2	18,1
Total	28,4	14,9	42,8	20,4	19,9	11,8	43,7	18,8

* La proporción de hogares con niños de cada tramo de edad no es igual a la proporción total de hogares con niños menores de 18 años porque en un hogar pueden haber niños y niñas de los distintos tramos de edad.
MIDEPLAN, División Social, Encuesta CASEN años respectivos

Por otro lado, gran parte de los hogares indigentes y pobres no indigentes del país son hogares con niños, niñas y adolescentes, situación que no se registra en los hogares no pobres.

En el año 1990 los hogares con niños y niñas representaban el 91,2% de los hogares indigentes y el 87,3% de los hogares pobres no indigentes. En el 2003, desciende la participación de los hogares con niños y niñas en los hogares indigentes a 86,4% y en los hogares pobres no indigentes se mantiene estable con un 87,0%. En ambos años la participación de los hogares con niños y niñas en los hogares no pobres bordea el 58%.

Cuadro 4
Proporción de hogares con niños, niñas y adolescentes sobre el total de hogares según situación de pobreza, 1990 – 2003*
 (porcentaje)

Situación de pobreza	Hogares con niños menores de 18 años 1990	Hogares con niños menores de 18 años 2003
Indigente	91,2	86,4
Pobre No Indigente	87,3	87,0
No Pobre	57,3	58,3
Total	67,7	62,7

* Se excluye al servicio doméstico puertas adentro y a su núcleo familiar
 MIDEPLAN, División Social, Encuesta CASEN años respectivos

También la presencia de niños y niñas en los hogares varía significativamente según el nivel de ingreso de éstos. Así es como en el año 2003 en el 80,8% de los hogares del primer quintil de ingreso⁷, que corresponde al de menores ingresos del país, residían niños o niñas. Por el contrario sólo en el 40,2% de los hogares de mayores ingresos, es decir del quinto quintil, residían niños o niñas.

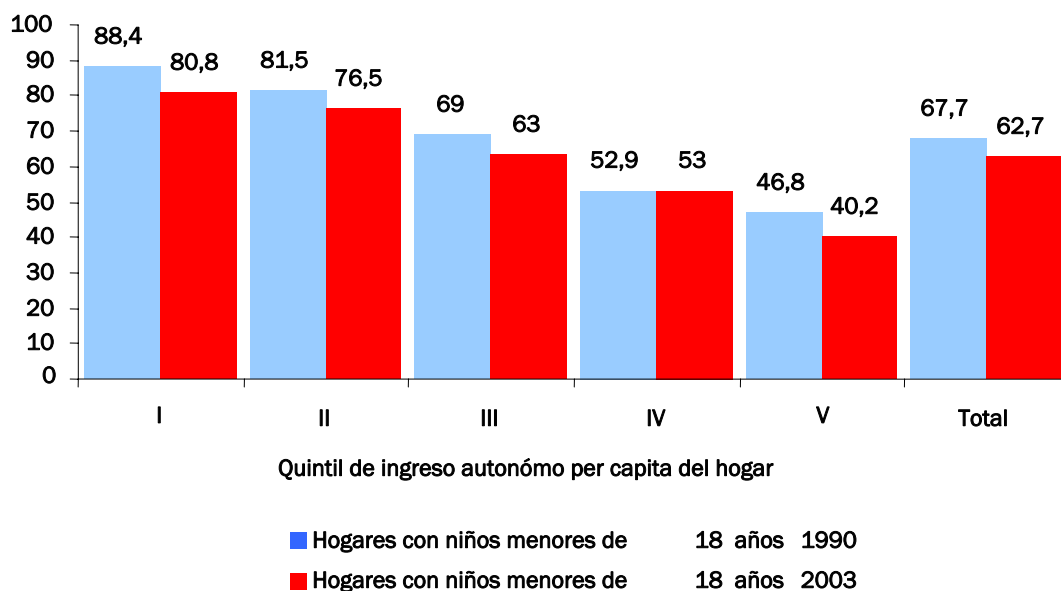
Entre los años 1990 y 2003, disminuyó la participación de los hogares con niños, niñas y adolescentes en todos los quintiles de ingreso salvo en el cuarto quintil en el cual se mantuvo estable. El mayor descenso se produjo en el primer quintil de ingreso y con menor intensidad en el quinto y tercero.

⁷ Para construir estos quintiles se ordenaron los hogares en orden creciente, de acuerdo a su nivel de ingreso autónomo per cápita. Luego, se dividió el total de hogares en 5 grupos de igual tamaño, cubriendo cada uno un 20% del total; de modo que el primer grupo (primer quintil) comprende a los hogares de menores ingresos y el último grupo (quinto quintil) representa a los con mayor ingreso per cápita.

Gráfico 3

Hogares con niños, niñas y adolescentes por quintil de ingreso autónomo per cápita del hogar, 1990-2003

(en porcentaje sobre el total de hogares de cada quintil)



* Se excluye al servicio doméstico puertas adentro y a su núcleo familiar MIDEPLAN, División Social, Encuesta CASEN años respectivos

La distribución de los hogares con niños según la edad de los niños residentes en ellos y su nivel de ingreso muestra que la mitad de los hogares con niños, niñas y adolescentes pertenece a los dos primeros quintiles de ingreso, es decir al 40% de hogares con menores ingresos del país. Esta realidad se acrecienta en los hogares con niños y niñas de menor edad, especialmente en los hogares con niños y niñas hasta tres años, donde el 55,8% de los hogares pertenece a los quintiles de menores ingresos.

En las zonas rurales el 75,3% de los hogares con niños pertenece a los quintiles primero y segundo, realidad que nuevamente es más importante para los hogares con niños y niñas de menor edad.

Cuadro 5
Hogares con niños, niñas y adolescentes según edad de los niños por zona de residencia y quintil de ingreso autónomo, 2003*
 (porcentaje)

Zona	Quintil de ingreso autónomo	Hogares con niños, niñas y adolescentes				
		Con niños y niñas de hasta 3 años	Con niños y niñas de 4 y 5 años	Con niños y niñas de 6 a 14 años	Con niños y niñas de 15 a 17 años	Con menores de 18 años
Urbana	I	27,4	26,4	24,9	26,4	22,5
	II	25,1	25,6	25,1	23,0	23,9
	III	18,8	18,7	20,4	20,5	21,0
	IV	16,6	16,8	17,2	16,7	18,5
	V	12,2	12,4	12,4	13,4	14,1
	Total	100,0	100,0	100,0	100,0	100,0
Rural	I	53,3	56,3	50,0	52,7	47,3
	II	25,4	23,4	27,0	26,2	28,0
	III	11,6	10,9	12,7	12,4	14,0
	IV	5,9	4,5	6,3	5,4	6,7
	V	3,9	5,0	3,9	3,3	4,1
	Total	100,0	100,0	100,0	100,0	100,0
TOTAL	I	30,6	30,3	28,3	29,8	25,7
	II	25,2	25,3	25,4	23,5	24,4
	III	17,9	17,6	19,4	19,4	20,1
	IV	15,2	15,2	15,7	15,2	16,9
	V	11,2	11,4	11,3	12,1	12,8
	Total	100,0	100,0	100,0	100,0	100,0

* Se excluye al servicio doméstico puertas adentro y a su núcleo familiar
 MIDEPLAN, División Social, Encuesta CASEN años respectivos

En todas las regiones del país los quintiles de menores de ingresos presentan un alto porcentaje de hogares con niños, niñas y adolescentes. Dicha situación se verifica principalmente en la región de Tarapacá en la cual tanto en el primer como en el segundo quintil sobre el 80% de los hogares cuentan con población menor de 18 años. Por otra parte en las regiones de Maule, Valparaíso y Metropolitana, el V quintil, de mayores ingresos, presenta un porcentaje de hogares con niños, niñas y adolescentes inferior al 38% sobre el total de hogares del quintil respectivo.

Cuadro 6
Proporción de hogares con niños, niñas y adolescentes sobre el total de hogares por quintil de ingreso autónomo per capita del hogar según región, 2003 *
(porcentaje)

REGIÓN	Quintil de ingreso autónomo					Total
	I	II	III	IV	V	
Tarapacá	83,9	80,3	65,4	50,8	49,0	65,9
Antofagasta	80,3	77,8	68,2	62,1	39,6	65,6
Atacama	82,6	74,7	61,5	61,6	45,1	65,1
Coquimbo	78,1	76,9	66,4	55,2	45,0	64,3
Valparaíso	80,7	75,7	62,0	46,9	37,9	60,6
O'Higgins	80,8	72,1	62,4	50,1	34,5	60,0
Maule	78,5	79,5	66,9	53,5	37,3	63,2
Bío-Bío	80,2	76,5	70,8	51,7	40,7	64,0
Araucanía	76,1	82,1	66,4	51,9	46,4	64,6
Los Lagos	75,5	79,9	69,7	60,4	51,0	67,3
Aisén	73,6	77,0	65,7	47,7	46,4	62,1
Magallanes	71,6	62,1	61,4	24,2	39,9	51,8
R. Metropolitana	82,2	76,2	61,1	51,1	37,8	61,7

* Se excluye al servicio doméstico puertas adentro y a su núcleo familiar
MIDEPLAN, División Social, Encuesta CASEN años respectivos

Los resultados antes presentados muestran un descenso de la participación de los hogares con niños y niñas en el país, situación que se aprecia tanto en las zonas rurales como urbanas así como en todas las regiones. Además esta disminución se produce en los hogares indigentes y no pobres, si bien los hogares con niños y niñas continúan representando una alta proporción de los hogares en situación de pobreza. Finalmente también disminuye la participación de los hogares con niños y niñas en todos los quintiles de ingreso, con excepción del cuarto quintil.

La disminución de los hogares con niños, niñas y adolescentes se relaciona con los cambios demográficos registrados en el país. En 1990 la tasa de natalidad correspondía a 23,5 en 2002 a 16,1. Asimismo, en 1990 según información del Registro Civil se inscribieron 387.094 nacimientos en 2003 los nacimientos inscritos descienden a 247.120 y en 2005 a 158.365⁸. Además, según información del Instituto Nacional de Estadísticas "mientras en 1992, el número medio de hijos por mujer a nivel nacional fue de 2,39, en 2002 fue de 2,26"⁹.

⁸ En http://www.registrocivil.cl/registro/index/index_estadisticas_enfoque.htm

⁹ En <http://www.ine.cl/cd2002/fecundidad.pdf>

II. Los Hogares con niños, niñas y adolescentes: Cambios en los tipos de hogares y en las características de los jefes de hogar

Para dar cuenta de la evolución de los hogares donde residen niños y niñas se ha utilizado una tipología de hogares que los clasifica según el tipo de núcleo familiar y su composición. Un núcleo familiar es una parte del hogar y un hogar puede tener uno o más núcleos familiares. Esta clasificación considera los siguientes tipos de hogares:

Cuadro 7
Tipología de Hogares

Tipología de Hogares	Componentes según relaciones de parentesco
Hogar Unipersonal	Aquellos que están compuestos por un solo miembro quien es el jefe de hogar
Hogares nucleares simples incompletos	Aquellos que tienen un solo núcleo familiar, y están constituidos por un jefe de núcleo u hogar y sus hijos solteros.
Hogares nucleares simples completos	Aquellos que tienen sólo un núcleo familiar, y están constituidos por el jefe de núcleo u hogar su cónyuge o pareja con o sin hijos solteros.
Hogares nucleares extenso simple	Aquellos formados por un solo núcleo familiar, el cual se encuentra conformado por un jefe de núcleo u hogar, con o sin cónyuge, e hijos solteros y parientes solos que no conforman otro núcleo.
Hogares Nucleares compuestos	Aquellos con más de un núcleo familiar, conformados por un jefe de núcleo u hogar, con o sin cónyuge, con o sin hijos solteros.
Hogares Extensos Compuestos	Aquellos con más de un núcleo familiar, conformados por un jefe de núcleo u hogar, con o sin cónyuge, con o sin hijos solteros, y parientes solos que no conforman otro núcleo.
Hogares Extensos Múltiples	Aquellos con más de un núcleo familiar, conformados por un núcleo extenso simple o un núcleo extenso compuesto más un núcleo unipersonal.

Tanto en 1990 como en el 2003 alrededor del 60% de los hogares con niños, niñas y adolescentes corresponde a un hogar nuclear simple completo es decir un hogar donde está presente el jefe o jefa de hogar, su cónyuge o pareja e hijos solteros.

Entre 1990 y 2003 disminuye levemente la proporción de hogares nucleares simples completos y se incrementan los hogares nucleares simples incompletos es decir los hogares donde reside un jefe de hogar y sus hijos solteros, por ejemplo una madre y sus hijos. El aumento de este último tipo de hogar se produce principalmente entre los años 2000 y 2003.

También en el periodo analizado aumenta la proporción de hogares nucleares compuestos que corresponde a aquellos con más de un núcleo familiar, conformados por un jefe de núcleo u hogar, con o sin cónyuge, con o sin hijos solteros y los hogares extensos múltiples que son aquellos conformados por más de un núcleo familiar. Además, disminuyen los hogares nucleares extensos simples y los hogares extensos compuestos.

Cuadro 8
Distribución de los hogares con niños, niñas y adolescentes
por tipo de hogar
(porcentaje)

Tipos de hogar	Hogares con niños, niñas y adolescentes						
	1990	1992	1994	1996	1998	2000	2003
Nuclear simple incompleto	6,4	6,5	6,5	6,1	6,9	6,8	7,8
Nuclear simple completo	59,5	60,9	59,9	62,0	59,9	60,2	58,1
Nuclear extenso simple	12,5	13,5	11,7	10,4	10,6	9,0	9,4
Nuclear compuesta	12,4	10,6	11,4	12,7	12,9	14,3	14,9
Extenso compuesto	4,4	4,2	4,1	2,8	3,8	3,5	3,3
Extenso múltiple	4,7	4,3	6,3	5,9	5,9	6,1	6,5
Total	100,0	100,0	100,0	100,0	100,0	100,0	100,0

MIDEPLAN, División Social, Encuesta CASEN años respectivos

Del análisis de los hogares según la edad de los niños, niñas y adolescentes que habitan en estos, se desprende que para todos los grupos de edad la situación más recurrente consiste en habitar un hogar simple compuesto, en más de un 50% de los casos. No obstante aquellos niños y niñas menores de 3 años residen en hogares simples compuestos en un porcentaje menor al del total de la población menor de 18 años (53,4% y 58,1% respectivamente) y tienen una mayor presencia en aquellos hogares nucleares compuestos, lo que podría deberse a la dificultad de los núcleos con niños pequeños en independizarse y formar un hogar nuclear simple.

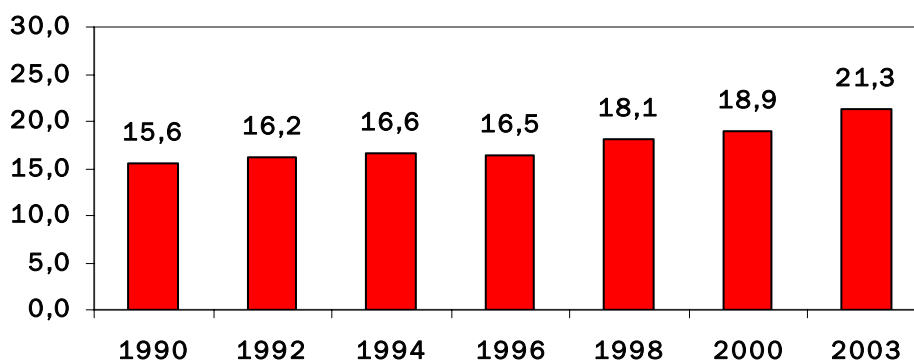
Cuadro 9
Distribución de los hogares con niños, niñas y adolescentes
por tipo de hogar y edad de los niños, niñas y adolescentes, 2003
(porcentaje)

Tipos de Hogar	Con niños y niñas de hasta 3 años	Con niños y niñas de 4 y 5 años	Con niños y niñas de 6 a 14 años	Con niños y niñas de 15 a 17 años	Con menores de 18 años
Nuclear simple incompleto	3,1	5,2	8,1	10,2	7,8
Nuclear simple completo	53,4	59,4	59,9	57,5	58,1
Nuclear extenso simple	5,8	6,7	9,6	10,4	9,4
Nuclear compuesta	25,2	17,4	13,2	13,1	14,9
Extenso compuesto	5,3	4,0	3,2	3,7	3,3
Extenso múltiple	7,3	7,3	6,0	5,0	6,5
TOTAL	100,0	100,0	100,0	100,0	100,0

MIDEPLAN, División Social, Encuesta CASEN años respectivos

Entre 1990 y 2003 se observa un incremento importante de los hogares con niños que tienen una jefa de hogar. Así es como al inicio del período un 15,6% de los hogares con niños tenía una jefa de hogar, en 2003, el 21,3% de los hogares con niños se encuentra en esta situación.

Gráfico 4
Proporción de Hogares con niños con Jefa de Hogar,
1990 a 2003



MIDEPLAN, División Social, Encuesta CASEN años respectivos

El aumento de las jefaturas de hogar femeninas en los hogares con niños se registra en todas las regiones del país, con excepción de la Región de Aisén. Las regiones donde más creció la proporción de hogares con niños que tienen una jefa de hogar son Tarapacá, de la Araucanía, O'Higgins y del Bío-Bío.

Cuadro 10
Hogares con niños con jefa de hogar por región, 1990 a 2003
(porcentaje)

Región	Hogares con niños, niñas y adolescentes						
	1990	1992	1994	1996	1998	2000	2003
Tarapacá	16,0	14,2	15,0	19,7	19,9	22,1	26,5
Antofagasta	17,3	17,2	17,1	15,3	17,6	21,5	21,9
Atacama	16,0	15,9	15,9	11,8	18,5	19,5	25,7
Coquimbo	17,6	18,2	21,7	16,0	19,1	20,5	22,1
Valparaíso	17,9	14,8	18,7	19,1	20,2	21,9	23,8
O'Higgins	14,2	12,4	16,0	13,1	14,8	17,1	19,9
Maule	16,5	15,6	14,5	15,3	15,7	14,8	18,5
Bío-Bío	16,1	18,3	15,6	15,1	16,4	19,7	22,5
Araucanía	14,4	15,4	15,8	17,1	17,8	16,3	20,3
Los Lagos	13,9	17,4	15,3	15,7	14,4	18,3	18,9
Aisén	19,4	13,0	14,4	16,3	11,2	16,9	15,6
Magallanes	15,8	11,7	8,1	21,1	21,0	20,8	17,1
R. Metropolitana	14,9	16,4	16,9	16,9	19,4	18,6	21,1

MIDEPLAN, División Social, Encuesta CASEN años respectivos

Además del incremento de la jefatura de hogar femenina antes mencionado, entre 1990 y 2003 al considerar conjuntamente el tipo de hogar y el sexo del jefe de hogar se evidencian cambios importantes de destacar. Por una parte, disminuyen los hogares nucleares simples incompletos que tienen una jefa de hogar mujer desde 37,5% a 33,1% y se incrementan notoriamente los hogares simples completos que tienen una jefa de hogar mujer, desde 1,5% a 13,9% en el mismo período. Lo anterior indica que una mayor proporción de mujeres se declara jefa de hogar en hogares donde están presentes ambos cónyuges o pareja.

Cuadro 11
Distribución de los hogares con niños, niñas y adolescentes
por tipo de hogar y sexo del jefe de hogar
(porcentaje)

Tipo de Hogar y sexo del jefe de hogar	Hogares con menores de 18 años 1990	Hogares con menores de 18 años 2003
Jefe de Hogar Mujer		
Nuclear simple incompleto	37,5	33,1
Nuclear simple completo	1,5	13,9
Nuclear extenso simple	17,7	14,0
Nuclear compuesta	15,7	17,1
Extenso compuesto	10,1	5,6
Extenso múltiple	17,4	16,3
Total	100,0	100,0
Jefe de Hogar Hombre		
Nuclear simple incompleto	0,7	0,9
Nuclear simple completo	70,3	70,1
Nuclear extenso simple	11,5	8,2
Nuclear compuesta	11,8	14,2
Extenso compuesto	3,4	2,7
Extenso múltiple	2,4	3,8
Total	100,0	100,0

MIDEPLAN, División Social, Encuesta CASEN años respectivos

En el transcurso de los años analizados se producen fuertes cambios en la situación conyugal de las parejas, proceso que adquiere mayor fuerza a partir de la década de los ochenta y que se expresa en una disminución de la tasa de nupcialidad, aumento de las separaciones conyugales y de las nulidades matrimoniales, así como de las uniones consensuales y sucesivas, junto a la disminución del número de miembros en todos los tipos de hogares.

Así es como entre los años 1990 y 2003 disminuye el porcentaje de jefes de hogares con niños, niñas y adolescentes casados desde 76,3% a 65,9%, aumentando el porcentaje de jefes de hogares con niños convivientes desde 7,3% a 15,1%. Asimismo, aumenta la proporción de anulados y separados. Proceso que cobra mayor fuerza a partir de la mitad de la década de los 90 y se profundiza en el periodo 2000 a 2003.

Cuadro 12
Distribución de los hogares con niños, niñas y adolescentes
por estado civil del jefe de hogar
(porcentaje)

Estado Civil del jefe de hogar	1990	1992	1994	1996	1998	2000	2003
Casado	76,3	75,0	75,0	72,4	70,7	69,2	65,9
Conviviente	7,3	8,0	8,3	11,4	11,6	12,8	15,1
Anulado	0,3	0,3	0,2	0,3	0,2	0,3	0,3
Separado	5,0	5,2	5,4	5,6	6,7	7,3	7,6
Viudo	7,8	7,4	7,1	6,3	6,7	6,2	6,0
Soltero	3,2	4,1	3,9	4,0	4,1	4,2	5,0
TOTAL	100,0	100,0	100,0	100,0	100,0	100,0	100,0

MIDEPLAN, División Social, Encuesta CASEN años respectivos

Por otro lado, en el periodo 1990 a 2003 entre las jefas de hogares con niños y niñas aumenta el porcentaje de jefas casadas desde un 11,5% a un 15,0% respectivamente. Además es muy notorio el incremento de las jefas de hogar convivientes desde un 1,9% a un 9,5% y la disminución de jefas de hogar viudas desde 40,1% a 23,3%. En el caso de los jefes de hogares con niños y niñas también se aprecia un descenso entre aquellos casados desde un 88,3% a un 79,7% y un incremento de los que declaran convivir desde un 7,3% a un 15,1%.

Cuadro 13
Distribución de los hogares con niños, niñas y adolescentes
por sexo del jefe de hogar según estado civil
(porcentaje)

Estado civil y sexo del jefe de hogar	Jefes de Hogares con niños, niñas y adolescentes					
	Jefe de Hogar Mujer		Jefe de Hogar Hombre		Jefe de Hogar Total	
	1990	2003	1990	2003	1990	2003
Casado	11,5	15,0	88,3	79,7	76,3	65,9
Conviviente	1,9	9,5	8,3	16,7	7,3	15,1
Anulado	1,6	1,3	0,0	0,0	0,3	0,3
Separado	28,1	30,9	0,8	1,3	5,0	7,6
Viudo	40,1	23,3	1,8	1,3	7,8	6,0
Soltero	16,8	20,0	0,7	1,0	3,2	5,0
Total	100,0	100,0	100,0	100,0	100,0	100,0

MIDEPLAN, División Social, Encuesta CASEN años respectivos

III. Evolución de la pobreza en los hogares con niños, niñas y adolescentes

La incidencia de la indigencia en los hogares con niños, niñas y adolescentes presenta cambios muy favorables en el período 1990 a 2003. En 1990 el 14,3% de los hogares con niños se encontraba en situación de indigencia, en el 2003 desciende a casi un tercio (5,1%).

En el periodo estudiado también disminuyó la incidencia de la pobreza no indigente a casi la mitad, desde 29,2% de los hogares con niños y niñas en 1990 a 15,8% en 2003. Coincidente con lo anterior se incrementó notoriamente el porcentaje de hogares con niños y niñas no pobres desde 56,5% a 78,8% en el mismo período.

La reducción de la indigencia y de la pobreza no indigente se produjo en las zonas urbanas así como en las rurales, no obstante las zonas rurales mantienen indicadores de pobreza, particularmente de indigencia, por sobre las zonas urbanas.

Cuadro 14
Hogares con niños, niñas y adolescentes por situación de pobreza según zona de residencia 1990 a 2003*
(porcentaje)

Zona	Línea de pobreza	Hogares con menores de 18 años						
		1990	1992	1994	1996	1998	2000	2003
Urbana	Indigente	13,8	9,8	7,9	5,7	5,7	5,7	5,1
	Pobre No Indigente	29,6	27,6	23,0	19,3	17,5	16,4	15,9
	No Pobre	56,6	62,6	69,1	75,0	76,8	77,9	79,0
	Total	100,0	100,0	100,0	100,0	100,0	100,0	100,0
Rural	Indigente	17,0	11,1	10,7	10,6	9,1	9,5	7,1
	Pobre No Indigente	27,1	26,9	23,8	24,1	20,6	17,1	15,5
	No Pobre	55,9	62,0	65,6	65,3	70,3	73,4	77,4
	Total	100,0	100,0	100,0	100,0	100,0	100,0	100,0
Total	Indigente	14,3	10,0	8,4	6,4	6,1	6,2	5,3
	Pobre No Indigente	29,2	27,5	23,1	20,0	18,0	16,5	15,8
	No Pobre	56,5	62,5	68,5	73,6	75,9	77,3	78,8
	Total	100,0	100,0	100,0	100,0	100,0	100,0	100,0

* Se excluye al servicio doméstico puertas adentro y a su núcleo familiar
MIDEPLAN, División Social, Encuesta CASEN años respectivos

La incidencia de la pobreza y de la indigencia es significativamente mayor en aquellos hogares con niños, niñas y adolescentes en relación a aquellos hogares sin la presencia de estos, situación que se presenta en todas las regiones del país. Las regiones de La Araucanía y Bío-Bío son las que registran una mayor incidencia de la indigencia y de la pobreza no indigente en los hogares con niños, niñas y adolescentes, por su parte las regiones de Tarapacá, Metropolitana y Magallanes presentan los indicadores más bajos de indigencia.

Cuadro 15
Hogares según presencia de niños, niñas y adolescentes por línea de pobreza y región, 2003*
(porcentaje)

REGIÓN	Indigente		Pobre No indigente		No pobre	
	Hogares con niños	Hogares sin niños	Hogares con niños	Hogares sin niños	Hogares con niños	Hogares sin niños
Tarapacá	3,2	1,1	17,0	3,3	79,7	95,6
Antofagasta	3,9	0,6	9,6	2,0	86,6	97,4
Atacama	8,5	1,6	19,1	4,5	72,4	94,0
Coquimbo	5,8	2,0	17,9	5,3	76,3	92,7
Valparaíso	5,3	1,8	16,9	3,9	77,9	94,3
O'Higgins	4,6	1,4	18,0	3,4	77,4	95,2
Maule	6,5	1,8	19,9	6,3	73,5	91,9
Bío-Bío	9,5	2,5	21,8	6,5	68,7	91,0
Araucanía	10,5	2,0	22,9	6,4	66,6	91,5
Los Lagos	5,3	1,6	18,1	6,1	76,6	92,3
Aisén	5,1	1,9	11,6	2,5	83,3	95,6
Magallanes	3,4	0,3	10,0	2,9	86,6	96,9
R. Metropolitana	3,3	0,9	11,5	2,5	85,1	96,6
Total	5,3	1,4	15,8	4,0	78,8	94,6

* Se excluye al servicio doméstico puertas adentro y a su núcleo familiar
MIDEPLAN, División Social, Encuesta CASEN años respectivos

Los hogares con niños, niñas y adolescentes muestran mayor incidencia de pobreza en la medida que los niños que habitan en ellos son más pequeños. Es así que en los hogares con niños y niñas menores de 5 años los indicadores de indigencia y de pobreza no indigente son superiores a los de aquellos con niños mayores a esa edad.

Los hogares con niños y niñas menores de 5 años que residen en zonas rurales presentan niveles de incidencia de la indigencia y la pobreza no indigente aun superiores a los promedios nacionales. Es así que la incidencia de la indigencia en los hogares con niños y niñas entre 4 y 5 años es de 7,1% casi dos puntos porcentuales sobre la del total de hogares con niños menores de 18 años (5,3 %).

Cuadro 16
Hogares con niños, niñas y adolescentes por línea de pobreza
según tramos de edad de los niños, niñas y adolescentes, 2003*

ZONA	Línea de pobreza	Hogares con niños de hasta 3 años	Hogares con niños de 4 a 5 años	Hogares con niños de 6 a 14 años	Hogares con niños de 15 a 17 años	Hogares con menores de 18 años
Urbana	Indigente	6,8	7,1	5,8	6,0	5,1
	Pobre No Indigente	19,8	18,9	17,4	18,3	15,9
	No Pobre	73,4	74,0	76,8	75,7	79,0
	Total	100,0	100,0	100,0	100,0	100,0
Rural	Indigente	9,1	10,6	7,7	7,6	7,1
	Pobre No Indigente	18,4	19,3	17,4	18,8	15,5
	No Pobre	72,5	70,1	74,9	73,6	77,4
	Total	100,0	100,0	100,0	100,0	100,0
Total	Indigente	7,1	7,6	6,1	6,2	5,3
	Pobre No Indigente	19,6	19,0	17,4	18,4	15,8
	No Pobre	73,3	73,5	76,6	75,4	78,8
	Total	100,0	100,0	100,0	100,0	100,0

* Se excluye al servicio doméstico puertas adentro y a su núcleo familiar
MIDEPLAN, División Social, Encuesta CASEN años respectivos

Por otro lado, la incidencia de la pobreza en los hogares con niños o niñas disminuyó tanto para los hogares con jefatura de hogar masculina como femenina. Sin embargo, este cambio fue más acentuado en los hogares con jefatura masculina.

Cuadro 17
Hogares con niños, niñas y adolescentes por situación de pobreza
según sexo del jefe de hogar
(porcentaje)

Jefe de Hogar	Situación de pobreza	Hogares con menores de 18 años 1990	Hogares con menores de 18 años 2003
Hombre	Indigentes	13,5	4,5
	Pobres No Indigentes	29,0	15,3
	No Pobres	57,5	80,2
Mujer	Indigentes	18,9	8,3
	Pobres No Indigentes	30,1	17,8
	No Pobres	51,0	73,9

* Se excluye al servicio doméstico puertas adentro y a su núcleo familiar
MIDEPLAN, División Social, Encuesta CASEN años respectivos

En 2003, los hogares con jefatura femenina y con presencia de población infantil y adolescente presentan mayor incidencia de la indigencia y de la pobreza no indigente. Esta situación se observa para todos los tramos de edad de los niños, niñas y adolescentes, siendo los hogares con niños menores de 5 años aquellos que presentan los indicadores más altos al respecto, alcanzando un 13,0% para la indigencia y llegando al 22,2% para la pobreza no indigente.

Cuadro 18
Hogares con niños, niñas y adolescentes por situación de pobreza
según sexo del jefe de hogar, 2003
(porcentaje)

Sexo del jefe de hogar	Línea de pobreza	Hogares con niños, niñas y adolescentes				
		Con niños y niñas de hasta 3 años	Con niños y niñas de 4 y 5 años	Con niños y niñas de 6 a 14 años	Con niños y niñas de 15 a 17 años	Con menores de 18 años
Hombre	Indigente	6,2	6,3	5,1	5,3	4,5
	Pobre No Indigente	19,1	18,2	16,7	17,7	15,3
	No Pobre	74,7	75,5	78,2	76,9	80,2
	Total	100,0	100,0	100,0	100,0	100,0
Mujer	Indigente	10,9	13,0	9,8	9,1	8,3
	Pobre No Indigente	22,2	22,2	19,9	20,6	17,8
	No Pobre	66,9	64,8	70,3	70,3	73,9
	Total	100,0	100,0	100,0	100,0	100,0
Total	Indigente	7,1	7,6	6,1	6,2	5,3
	Pobre No Indigente	19,6	19,0	17,4	18,4	15,8
	No Pobre	73,3	73,5	76,6	75,4	78,8
	Total	100,0	100,0	100,0	100,0	100,0

* Se excluye al servicio doméstico puertas adentro y a su núcleo familiar
MIDEPLAN, División Social, Encuesta CASEN años respectivos

Al considerar la edad de los jefes de hogar y la situación de pobreza de los hogares con niños o niñas, es importante destacar que los hogares con jefes de hogar más jóvenes, es decir entre 15 y 29 años registran una mayor incidencia de la indigencia y de la pobreza no indigente. Por lo tanto la etapa del ciclo de vida en que se encuentran estos hogares es un elemento fundamental a considerar cuando se analiza su situación de pobreza.

La evolución entre 1990 y 2003 muestra que en todos los hogares con niños o niñas disminuyó de manera importante la indigencia y la pobreza no indigente pero especialmente en aquellos hogares indigentes cuyos jefes de hogar tienen entre 30 y 44 años.

Cuadro 19
Hogares con niños, niñas y adolescentes por situación de pobreza
según sexo del jefe de hogar
(porcentaje)

Edad del jefe de hogar	Situación de pobreza	Hogares con menores de 18 años 1990	Hogares con menores de 18 años 2003
15 a 29 años	Indigentes	20,2	8,5
	Pobres No Indigentes	36,0	21,2
	No Pobres	43,9	70,3
30 a 44 años	Indigentes	16,0	5,7
	Pobres No Indigentes	29,9	16,8
	No Pobres	54,1	77,5
45 a 59 años	Indigentes	10,8	4,6
	Pobres No Indigentes	25,5	12,8
	No Pobres	63,7	82,6
60 y más	Indigentes	9,5	3,8
	Pobres No Indigentes	26,9	16,0
	No Pobres	63,6	80,2

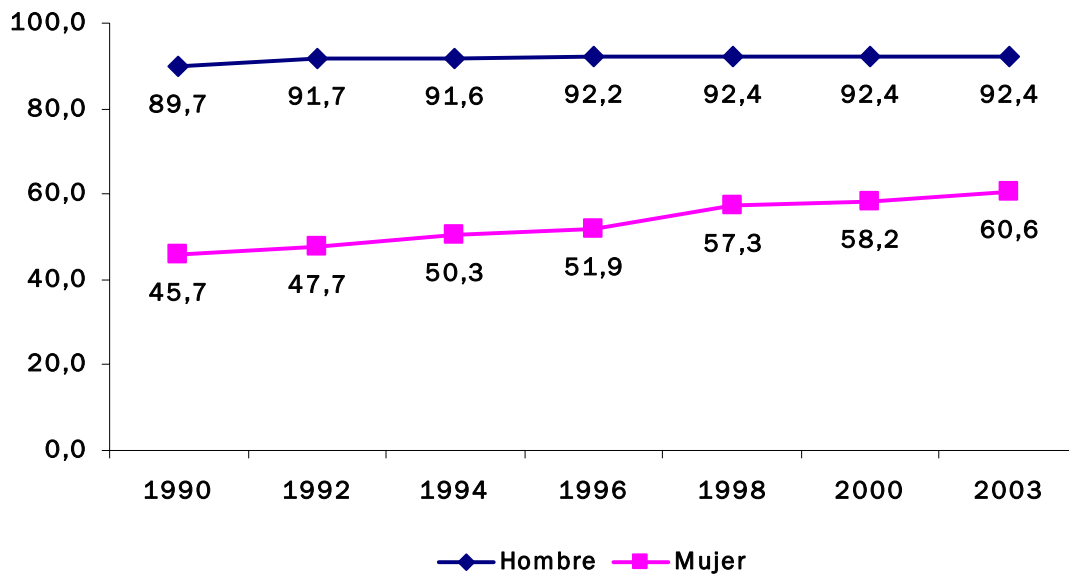
* Se excluye al servicio doméstico puertas adentro y a su núcleo familiar

MIDEPLAN, División Social, Encuesta CASEN años respectivos

IV. Participación en la fuerza de trabajo de los jefes de hogar con niños, niñas y adolescentes

Entre 1990 y 2003 un número importante de jefas de hogares con niños se incorporó a la fuerza de trabajo, lo cual se reflejó en un aumento de la tasa de participación de este grupo desde 45,7% a 60,6% en el período.

Gráfico 5
Tasa de Participación de los jefes de hogar con niños, niñas y adolescentes por sexo del jefe de hogar, 1990 a 2003



MIDEPLAN, División Social, Encuesta CASEN años respectivos

En el periodo 1990 a 2003 las jefas de hogares con niños, niñas y adolescentes aumentaron notoriamente su participación en la fuerza de trabajo. Quienes presentaron un mayor aumento de la tasa de participación fueron aquellas mujeres con hijos más pequeños, especialmente las jefas de los hogares con niños o niñas de hasta 3 años quienes aumentaron desde 38,4% a 55,3% su tasa de participación, no obstante continúan siendo el grupo con menor incorporación al mercado laboral.

Cuadro 20
Tasa de participación de los jefes de hogar con niños, niñas y adolescentes,
por sexo del jefe de hogar según edad de los niños y niñas residentes en el hogar
(porcentaje)

Tasa de participación	Hombre		Mujer		Total	
	1990	2003	1990	2003	1990	2003
Hogares con niños de 0 a 3 años	91,9	93,5	38,4	55,3	85,4	86,3
Hogares con niños de 4 a 5 años	92,1	93,9	42,7	57,8	85,8	87,0
Hogares con niños de 6 a 14 años	89,9	93,0	46,8	61,4	83,2	86,4
Hogares con niños de 15 a 17 años	88,3	91,5	53,6	64,2	81,9	85,3
Hogares con menores de 18 años	89,7	92,4	45,7	60,6	82,8	85,6

MIDEPLAN, División Social, Encuesta CASEN años respectivos

Las jefas de hogares con niños y niñas tienen una menor tasa de participación que las mujeres de su mismo grupo de edad que son jefas de un hogar donde no hay niños y niñas. La excepción la constituyen las jefas de hogares de 15 a 29 años con niños que registran una tasa de participación levemente mayor que las jefas de hogares sin niños en el mismo grupo de edad.

La mayor tasa de participación se observa en las jefas de hogares con niños que tienen entre 30 y 44 años. La edad de los niños presentes en el hogar marca tendencias con respecto a la participación en la fuerza de trabajo de las jefas de hogares con niños. Así es como, las jefas de hogares con niños entre 6 y 17 años registran tasas de participación más altas que sus pares que tienen niños y niñas más pequeños.

Cuadro 21
Tasa de participación de los jefes de hogar con niños, niñas y adolescentes,
según sexo y edad del jefe de hogar por edad de los niños, niñas y adolescentes, 2003
(porcentaje)

Edad del jefe de hogar	Sexo	2003									
		Hogares con niños de hasta 3 años		Hogares con niños de 4 a 5 años		Hogares con niños de 6 a 14 años		Hogares con niños de 15 a 17 años		Hogares con menores de 18 años	
		No	Si	No	Si	No	Si	No	Si	No	Si
15 a 29 años	Hombre	91,5	98,3	93,4	99,3	93,0	98,6	95,4	77,0	88,4	97,3
	Mujer	69,8	61,9	67,9	65,3	65,9	70,4	66,1	88,7	65,0	68,8
30 a 44 años	Hombre	98,3	98,5	98,3	98,5	98,0	98,5	98,4	98,3	97,5	98,5
	Mujer	82,5	73,2	82,0	72,7	86,8	77,1	81,4	79,2	90,7	78,3
45 a 59 años	Hombre	92,4	93,2	92,5	93,2	91,3	94,2	91,7	94,8	89,4	94,3
	Mujer	70,4	58,2	68,9	62,8	68,5	68,4	68,2	69,5	69,9	67,2
60 y más	Hombre	43,9	54,0	44,4	52,8	42,4	54,0	44,2	50,9	40,8	53,3
	Mujer	15,1	15,3	15,1	15,1	15,8	12,3	15,1	15,9	15,7	13,8
TOTAL	Hombre	82,1	93,5	83,3	93,9	77,3	93,0	83,0	91,5	69,1	92,4
	Mujer	50,6	55,3	50,7	57,8	45,8	61,4	48,7	64,2	41,3	60,6

MIDEPLAN, División Social, Encuesta CASEN años respectivos

El aumento de la tasa de participación de las jefas de hogares con niños, niñas y adolescentes es un proceso que se ha presentado en todas las regiones del país. Las regiones con mayor incremento en esta tasa son la de Magallanes, Aisén y Atacama. Las con menor son la de Tarapacá, Metropolitana y del Libertador B. O'Higgins. También es importante considerar que la tasa de participación de las jefas de hogares con niños presenta fluctuaciones en el período analizado en varias regiones.

Cuadro 22
Tasa de participación de las jefas de hogares con niños, niñas y adolescentes,
por región, 1990 a 2003
(porcentaje)

REGIÓN	1990	1992	1994	1996	1998	2000	2003
Tarapacá	54,8	58,7	61,7	63,7	62,6	69,7	58,3
Antofagasta	45,5	48,6	52,8	44,9	58,4	43,6	66,4
Atacama	38,6	31,8	38,5	44,9	59,2	68,4	68,1
Coquimbo	41,1	40,5	45,9	40,5	58,0	49,0	56,0
Valparaíso	47,0	47,9	53,9	60,5	60,5	58,0	65,2
O'Higgins	42,3	40,0	47,0	47,8	47,8	53,7	53,7
Maule	37,1	38,6	50,5	44,9	46,6	48,9	55,7
Bío-Bío	33,2	40,6	38,0	37,9	46,7	50,6	50,0
Araucanía	33,3	30,4	39,0	45,3	46,3	47,3	48,8
Los Lagos	32,8	44,3	38,1	43,3	44,4	48,4	51,5
Aisén	33,2	37,1	43,8	67,2	71,9	61,2	68,7
Magallanes	37,1	53,7	48,1	66,7	50,8	69,8	78,3
R. Metropolitana	56,7	56,3	57,0	57,6	64,3	66,2	67,1
Total	45,7	47,7	50,3	51,9	57,3	58,2	60,6

MIDEPLAN, División Social, Encuesta CASEN años respectivos

V. Situación de vivienda y acceso a patrimonio de los hogares con niños, niñas y adolescentes
--

En 2003, la mayoría de los hogares con niños, el 68,5%, declara vivir en una vivienda propia, situación que se ha profundizado en el periodo entre los años 1990 y 2003. La situación de la vivienda en el periodo da cuenta de un proceso de mayor formalización por parte de los hogares con niños o niñas, dado que la situación de vivienda cedida u ocupación irregular desciende significativamente.

Cuadro 23
Situación de la vivienda de los hogares con niños, niñas y adolescentes
(en porcentaje)

Situación de la Vivienda	1990	2003
Propio	52,2	68,5
Arrendado	16,4	17,1
Cedido	23,1	13,4
Ocupación irregular	2,1	0,4
Otro	6,2	0,7
Total	100,0	100,0

MIDEPLAN, División Social, Encuesta CASEN años respectivos

El panorama regional de la situación de la vivienda no presenta grandes variaciones, es así como en todas las regiones del país la mayoría de los hogares con niños y niñas declara vivir en una vivienda propia, indicador que varía levemente entre una región y otra entre el valor más bajo de 62,3% en la región de Antofagasta y 71, 8% en la región de Magallanes.

Cuadro 24
Situación de la vivienda de los hogares con niños, niñas y adolescentes por región, 2003
(porcentaje)

REGIÓN	Hogares con niños, niñas y adolescentes					Total
	Propia	Arrendada	Cedido	Ocupación irregular	Otro	
Tarapacá	67,4	15,5	16,0	0,5	0,6	100,0
Antofagasta	62,3	18,6	16,0	0,8	2,3	100,0
Atacama	69,6	13,9	15,8	0,1	0,5	100,0
Coquimbo	70,6	15,0	14,0	0,2	0,2	100,0
Valparaíso	66,1	19,5	12,4	1,5	0,6	100,0
O'Higgins	65,8	17,5	15,6	0,2	0,9	100,0
Maule	70,7	11,6	16,7	0,2	0,8	100,0
Bío-Bío	69,9	14,2	14,4	0,5	1,0	100,0
Araucanía	71,8	14,3	13,4	0,1	0,4	100,0
Los Lagos	71,1	13,3	14,9	0,1	0,6	100,0
Aisén	63,0	16,8	16,9	0,2	3,2	100,0
Magallanes	71,8	14,6	13,5	0,0	0,1	100,0
R. Metropolitana	68,0	19,7	11,6	0,2	0,5	100,0
Total	68,5	17,1	13,4	0,4	0,7	100,0

MIDEPLAN, División Social, Encuesta CASEN años respectivos

Los resultados de la Encuesta CASEN también indican que los hogares con niños o niñas han aumentado significativamente el acceso a patrimonio entre los años 1998 y 2003. Esta situación se incrementa en aquellos hogares con niños o niñas de mayor edad, registrando menor patrimonio aquellos hogares en los que residen niños o niñas menores de 5 años.

Cuadro 25
Acceso a patrimonio de los hogares con niños, niñas y adolescentes por edad de los niños
(porcentaje)

Patrimonio	Hogares con niños, niñas y adolescentes										Total de Hogares	
	Con niños de hasta 3 años		Con niños de 4 a 5 años		Con niños de 6 a 14 años		Con niños de 15 a 17 años		Con menores de 18 años			
	1998	2003	1998	2003	1998	2003	1998	2003	1998	2003	1998	2003
Lavadora	45,1	58,7	44,8	58,4	46,8	59,8	48,0	60,3	47,1	60,3	46,6	59,0
Refrigerador	74,1	83,1	76,3	84,4	78,3	86,1	79,1	86,6	78,0	85,9	78,0	85,3
Teléfono fijo	47,5	44,8	48,3	44,7	52,0	48,1	56,0	51,7	52,3	48,8	55,0	51,5
Calefont o termo	46,5	-	46,2	-	48,8	-	50,9	-	49,9	-	52,8	-
Videgrabador	27,6	35,3	27,5	37,1	30,1	37,9	31,5	36,0	30,3	37,4	30,0	35,1
Microondas	17,6	33,7	17,6	32,0	19,5	34,1	21,0	35,6	19,8	34,8	20,9	34,8
Computador	-	21,4	-	21,1	-	26,4	-	30,4	-	26,4	-	24,9
Conexión a Internet Conmutada	-	5,5	-	5,4	-	6,8	-	6,7	-	6,7	-	6,8
Conexión a Internet Banda Ancha	-	4,4	-	4,8	-	5,8	-	8,0	-	6,0	-	6,2

MIDEPLAN, División Social, Encuesta CASEN años respectivos.

VI. Principales características de los hogares con niños y niñas pertenecientes a pueblos indígenas

En abril de 2004 el Presidente Lagos promulgó la Política de Nuevo Trato con los Pueblos Indígenas. Esta política se inscribe en un proceso de construcción de confianzas entre el Estado y los Pueblos Indígenas que se basa en el reconocimiento del carácter culturalmente diverso de la sociedad chilena y en el respeto y la no discriminación de la población indígena.

La Política del Nuevo Trato con los Pueblos Indígenas incluye un conjunto de orientaciones y énfasis para la formulación de políticas y programas estatales para los Pueblos Indígenas. Estas nuevas orientaciones incluyen, entre otras, la necesidad de ajustar y adecuar la acción del Estado a las características y especificidades históricas, económicas y socioculturales de los grupos de población indígena; así como la implementación de planes y programas de desarrollo que recojan tal diversidad y se enmarquen en los lineamientos del desarrollo con identidad¹⁰.

En la Encuesta CASEN 2003 se incluye la variable identificación de pertenencia étnica. Para estimar a la población indígena, se considera a todos los encuestados que responden afirmativamente a la siguiente pregunta:

En Chile, la ley reconoce la existencia de 8 pueblos originarios o indígenas, ¿pertenece usted a alguno de ellos?

1. *Sí, Aymara*
2. *Sí, Rapa Nui*
3. *Sí, Quechua*
4. *Sí, Mapuche*
5. *Sí, Atacameño*
6. *Sí, Colla*
7. *Sí, Kawashkar*
8. *Sí, Yagán*
9. *No pertenece a ninguno de ellos*

¹⁰ Ver: "Población Indígena: Principales Resultados de la Encuesta CASEN 2003". Documento preparado por la Coordinación de Políticas y Programas Indígenas de la Subsecretaría del Ministerio de Planificación que incluye amplia información sobre la población indígena en temas como pobreza, distribución del ingreso, ocupación y empleo, educación, vivienda y salud y nuevas tecnologías, lenguas originarias y participación en organizaciones. En www.mideplan.cl

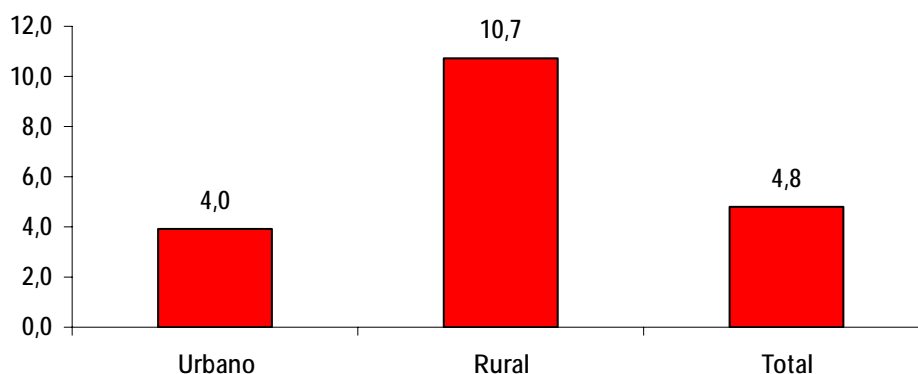
Al incluir la variable de identificación de pertenencia étnica, la Encuesta CASEN permite caracterizar a la población indígena y realizar comparaciones con la población no indígena. Asimismo, analizar el acceso y cobertura de un conjunto de programas sociales que son incluidos en la Encuesta CASEN. En particular en esta sección del documento se examinan las principales características de los hogares con niños pertenecientes a pueblos indígenas las que se presentan a continuación.

1. Los hogares con niños pertenecientes a pueblos indígenas

Según estimaciones realizadas a partir de la Encuesta CASEN 2003 en el país existen 199.849 hogares con niños pertenecientes a pueblos indígenas que representan el 4,8% de los hogares del país y el 70,7% de los hogares indígenas del país. La proporción de hogares con niños pertenecientes a pueblos indígenas sobre el total de hogares se incrementa en las zonas rurales donde alcanza un 10,7%, en las zonas urbanas corresponde a un 4,0%.

Gráfico 6

Hogares con niños pertenecientes a pueblos indígenas sobre total de hogares, 2003



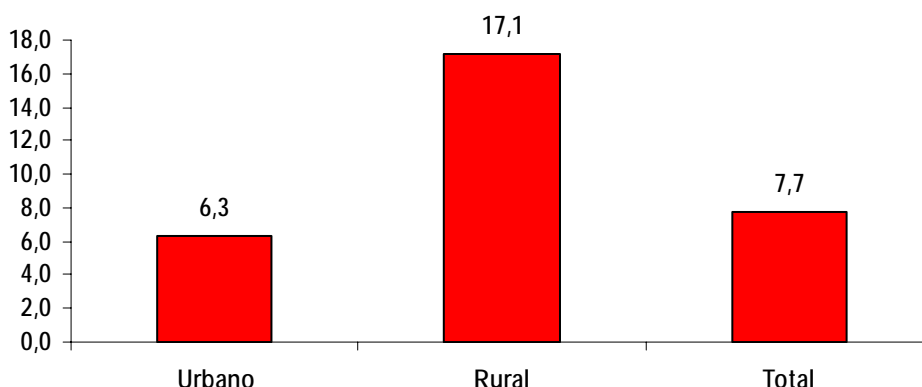
MIDEPLAN, División Social, Encuesta CASEN 2003

Si bien la participación de los hogares con niños pertenecientes a pueblos indígenas en el total de hogares más que duplica en la zona rural cuando se compara con la zona urbana, la mayoría de los hogares con niños pertenecientes a pueblos indígenas reside en zona urbana. En efecto el 71,2% de los hogares con niños indígenas reside en esta zona.

Por otra parte también es importante conocer la participación de los hogares con niños pertenecientes a pueblos indígenas sobre el total de hogares con niños. En 2003, los hogares con niños pertenecientes a pueblos indígenas representan el 7,7% de los hogares con niños del país, siendo esta realidad mucho más importante en la zona rural que en la zona urbana (17,1% y 6,3%, respectivamente).

Gráfico 7

Hogares con niños pertenecientes a pueblos indígenas sobre total de hogares con niños, 2003

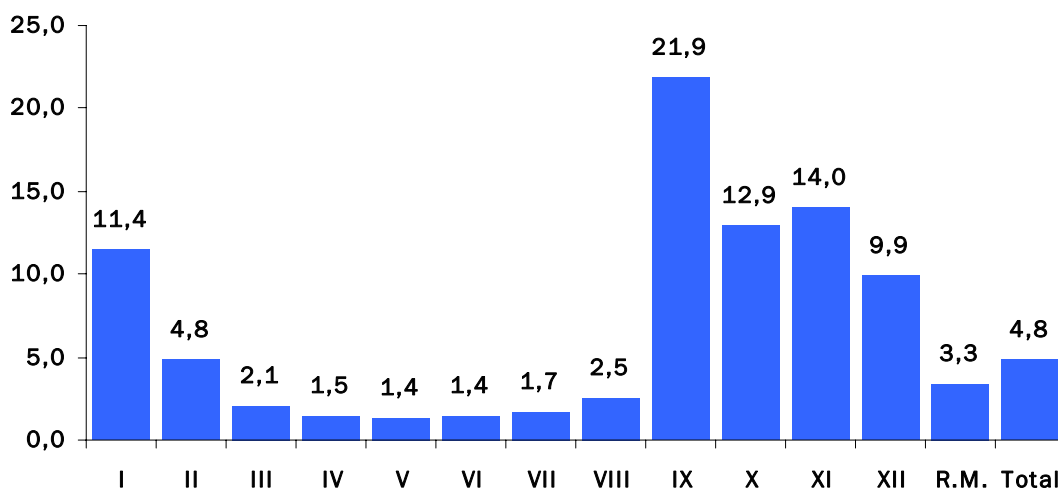


MIDEPLAN, División Social, Encuesta CASEN 2003

La participación de los hogares con niños pertenecientes a pueblos indígenas en el total de hogares presenta variaciones muy importantes en las regiones del país. Así es como en la Región de la Araucanía corresponden al 21,9%, en la Región de Aisén al 14,0%, en la Región de los Lagos al 12,9% y en la Región de Tarapacá al 11,4%. En cambio, en las regiones restantes la participación de estos hogares sobre el total de hogares no supera el 4,8%.

Gráfico 8

Hogares con niños pertenecientes a pueblos indígenas sobre total de hogares por región

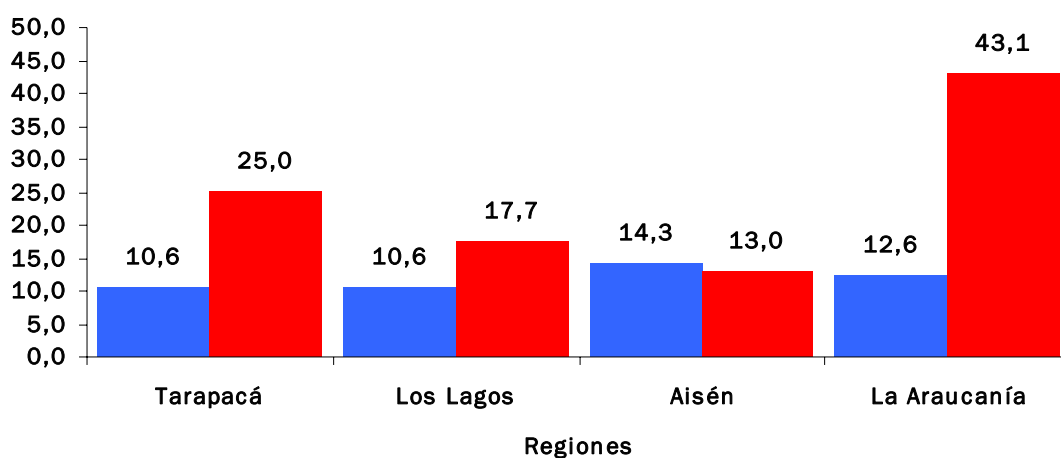


MIDEPLAN, División Social, Encuesta CASEN 2003

En las regiones donde los hogares con niños pertenecientes a pueblos indígenas tienen una participación importante en el total de hogares también se observa esta situación en la zona urbana y rural. En particular en la zona rural destacan las regiones de Tarapacá y La Araucanía en las cuales los hogares con niños pertenecientes a pueblos indígenas representan respectivamente el 25% y el 43,1% de los hogares rurales.

Gráfico 9

**Hogares con niños pertenecientes a pueblos indígenas sobre total de hogares por zona de residencia
(Regiones de Tarapacá, Los Lagos, Aisén y La Araucanía)**

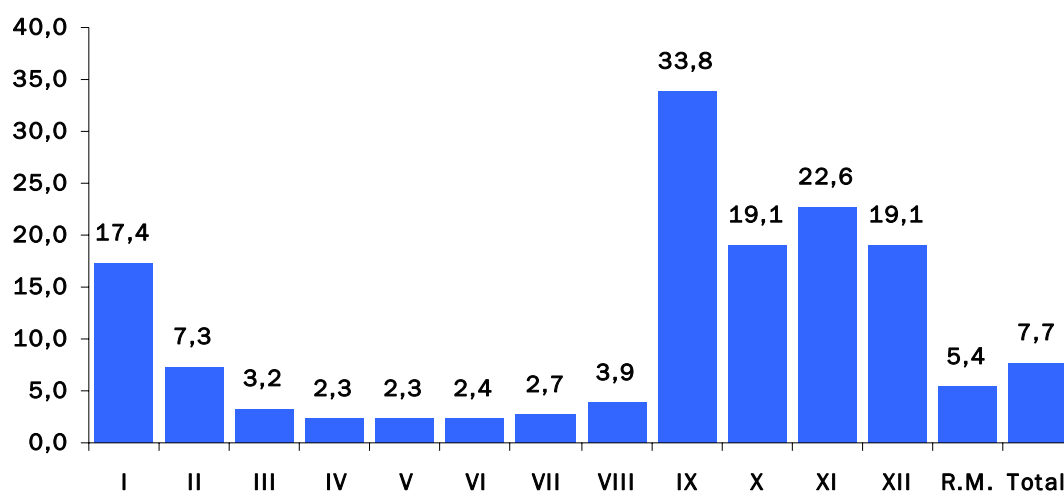


MIDEPLAN, División Social, Encuesta CASEN 2003

Por otro lado, existe un conjunto de regiones donde los hogares con niños pertenecientes a pueblos indígenas representan alrededor del 20% de los hogares con niños de la región. Este es el caso de las Regiones de Tarapacá, Los Lagos, Aisén y Magallanes. En la Región de La Araucanía un tercio de los hogares con niños son hogares con niños indígenas.

Gráfico 10

Hogares con niños pertenecientes a pueblos indígenas sobre total de hogares con niños por región



MIDEPLAN, División Social, Encuesta CASEN 2003

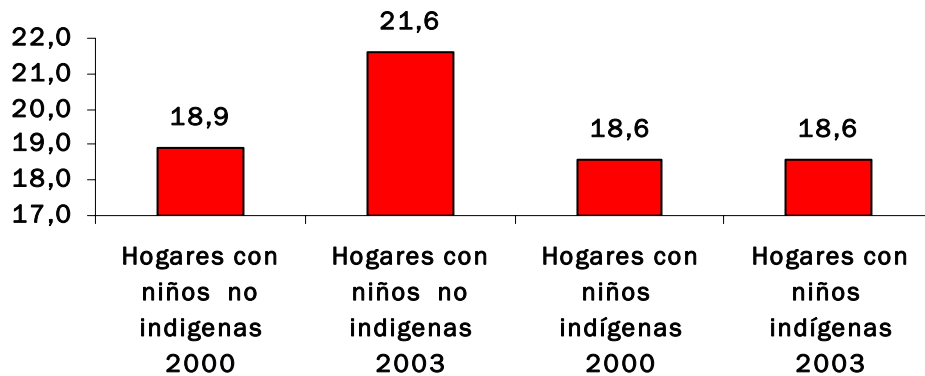
2. Algunas características de los hogares con niños según su pertenencia a pueblos indígenas

En el año 2003, el 18,6% de los hogares con niños pertenecientes a pueblos indígenas tiene una jefa de hogar. Esta proporción es menor a la observada en los hogares con niños no indígenas donde en ese mismo año corresponde a 21,6%.

La proporción de hogares con niños indígenas que tiene una jefa de hogar se mantuvo estable entre los años 2000 y 2003. En cambio en los hogares con niños no indígenas se incrementó desde 18,9% a 21,6%.

Gráfico 11

Hogares con niños con jefatura de hogar femenina según pertenencia a pueblos indígenas, años 2000 y 2003



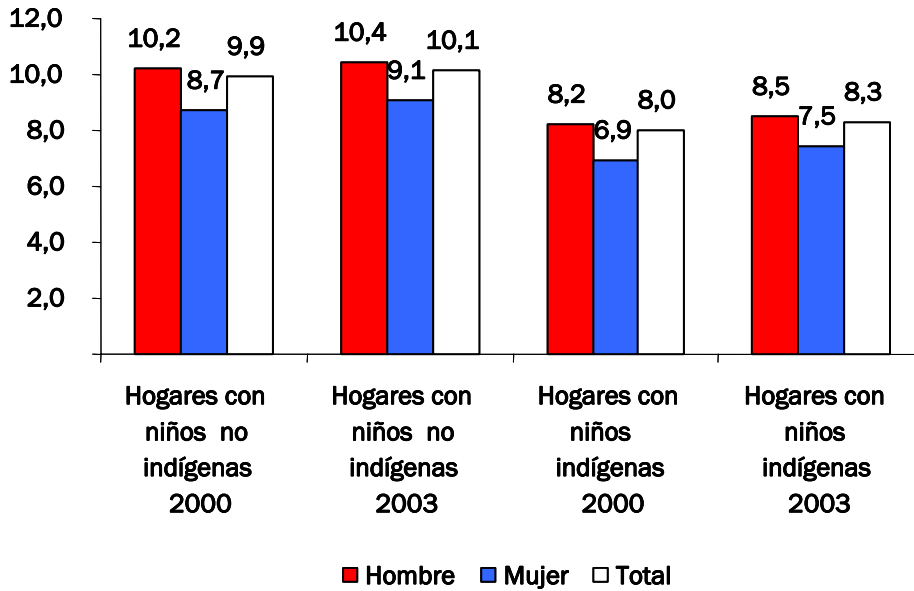
MIDEPLAN, División Social, Encuesta CASEN años respectivos

Por otra parte, en el año 2003, los jefes de hogares con niños no indígenas superan en 1,6 años de estudio a los jefes de hogares con niños indígenas, siendo esta diferencia más importante para los jefes de hogar que para las jefas de hogar.

Entre 2000 y 2003 se observa una evolución positiva del promedio de escolaridad de los jefes de hogares con niños tanto indígenas como no indígenas. El mayor incremento en los años de estudio se produjo en las jefas de hogares con niños indígenas las que tenían en 2000, 6,9 años de estudio en promedio y en 2003, 7,5 años de estudio en promedio. Sin embargo, persisten importantes diferencias en la escolaridad de los jefes de hogares con niños indígenas cuando se compara con la situación de sus pares no indígenas.

Gráfico 12

Promedio de escolaridad del jefe de hogar de los hogares con niños según pertenencia a pueblos indígenas y sexo del jefe de hogar, años 2000 y 2003



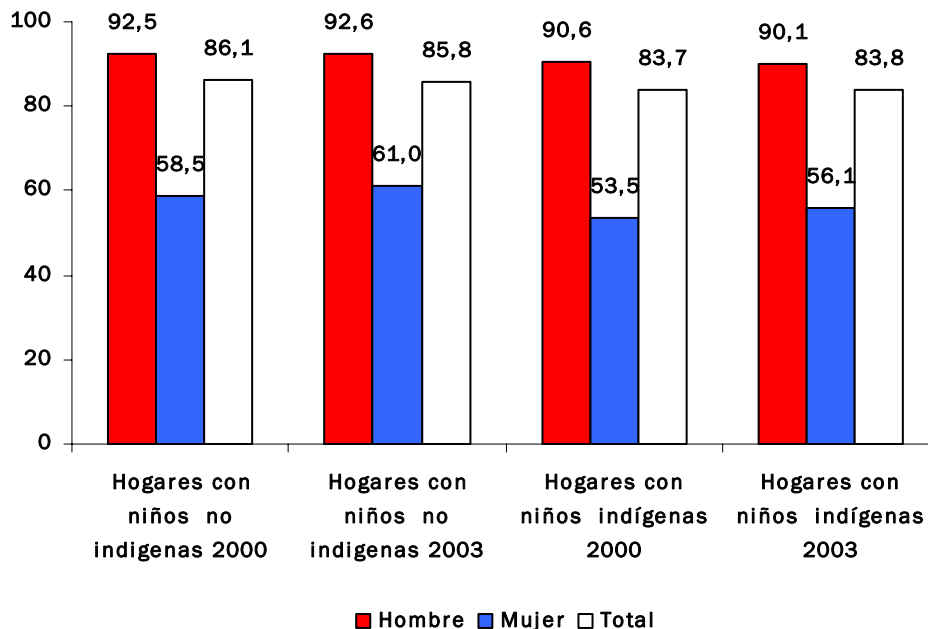
MIDEPLAN, División Social, Encuesta CASEN años respectivos

Por otro lado, cuando se analiza la tasa de participación de los jefes de hogar según pertenencia a pueblos indígenas se aprecia que la tasa de participación de las jefas de hogares con niños indígenas corresponde a 56,1%. En el caso de las jefas de hogares con niños no indígenas alcanza un 61,0%. En la tasa de participación en la fuerza de trabajo de los jefes de hogar son menores las distancias entre hogares con niños pertenecientes a pueblos indígenas y hogares con niños que no pertenecen a estos pueblos.

No obstante, entre los años 2000 y 2003, se observa un crecimiento de la tasa de participación de las jefas de hogares con niños indígenas desde 53,1% a 56,1%.

Gráfico 13

Tasa de participación del jefe de hogar de los hogares con niños según pertenencia a pueblos indígenas y sexo del jefe de hogar, años 2000 y 2003



MIDEPLAN, División Social, Encuesta CASEN años respectivos

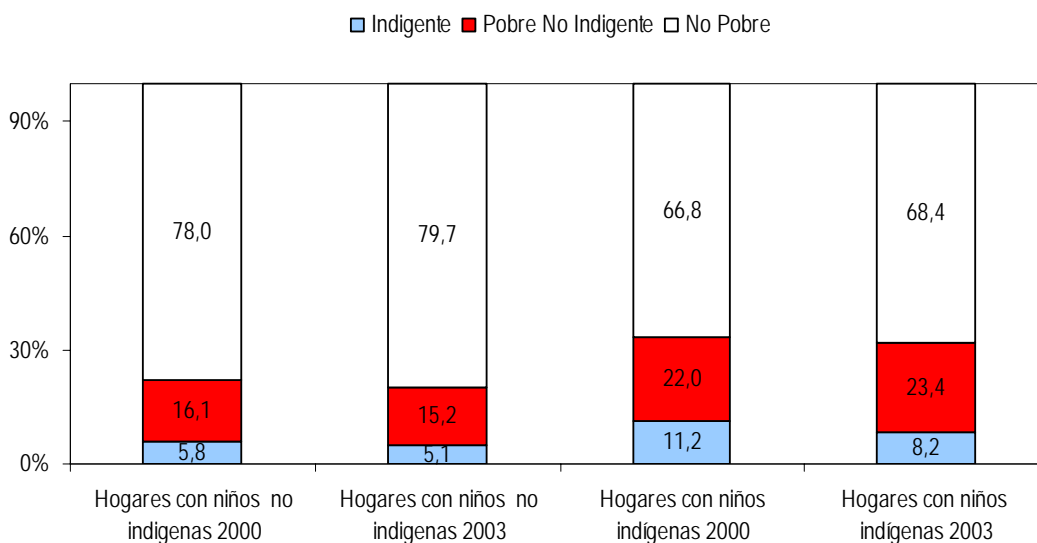
2. Incidencia de la pobreza en los hogares con niños pertenecientes a pueblos indígenas

Los resultados de la Encuesta CASEN 2003 muestran que la incidencia de la pobreza es mucho más alta en los hogares con niños pertenecientes a pueblos indígenas que en los hogares con niños que no pertenecen a estos pueblos. En efecto, la incidencia de la pobreza en los hogares con niños indígenas corresponde a 31,6%, en los hogares con niños no indígenas a 20,3%.

Entre 2000 y 2003 disminuye la pobreza en los hogares con niños indígenas desde 33,2% a 31,6%. En ese período el cambio más importante se produce en la proporción de hogares indigentes que desciende desde 11,2% en el año 2000 a 8,2% en el año 2003. En cambio, entre esos años, se registra un leve aumento de la pobreza no indigente desde un 22,0% de los hogares con niños pertenecientes a pueblos indígenas a un 23,4%.

Gráfico 14

Incidencia de la pobreza en los hogares con niños por pertenencia a pueblos indígenas, 2000 y 2003



* Se excluye al servicio doméstico puertas adentro y a su núcleo familiar
 MIDEPLAN, División Social, Encuesta CASEN años respectivos

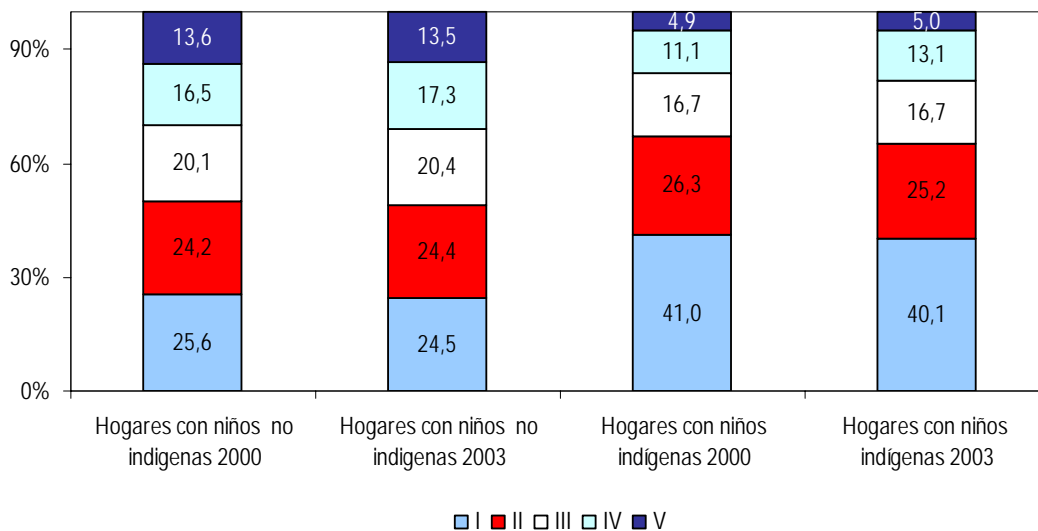
3. Distribución de los hogares con niños pertenecientes a pueblos indígenas por quintil de ingreso autónomo per capita del hogar

La distribución de los hogares con niños según quintil de ingreso autónomo per capita del hogar también presenta importantes diferencias entre los hogares con niños pertenecientes a pueblos indígenas y los hogares con niños que no pertenecen a estos pueblos. Así es como, en el año 2003, el 48,9% de los hogares con niños no indígenas reside en el 40% de los hogares con menores ingresos del país, es decir los hogares del primer y segundo quintil de ingreso. En contraste, el 65,3% de los hogares con niños pertenecientes a pueblos indígenas residen en el 40% de los hogares con menores ingresos del país.

Entre el año 2000 y el año 2003 disminuye la proporción de hogares con niños tanto indígenas como no indígenas en los primeros quintiles de ingreso, este cambio fue más favorable para los hogares con niños pertenecientes a pueblos indígenas.

Gráfico 15

Distribución de los hogares con niños por quintil de ingreso autónomo según pertenencia a pueblos indígenas, 2000 y 2003



* Se excluye al servicio doméstico puertas adentro y a su núcleo familiar
 MIDEPLAN, División Social, Encuesta CASEN años respectivos

Bibliografía Básica

Aguirre Rosario: *Familias urbanas del Cono Sur: transformaciones recientes en Argentina, Chile y Uruguay*, en Arriagada Irma y Aranda verónica (comp): Cambio de las familias en el marco de las transformaciones globales: necesidad de políticas públicas eficaces. CEPAL, serie seminarios y conferencias N° 42, Stgo. Diciembre del 2004.

Ariza Marina y de Oliveira Orlandina, *Acerca de las familias y los hogares: estructura y dinámica*, en: Winerman Catalina (comp) familia, Trabajo y Género. Un mundo de nuevas relaciones, UNICEF-FCE, Buenos Aires, 2002

Arriagada Irma, Cambios y desigualdad en las familias latinoamericanas, Revista de la CEPAL, N° 77, Stgo, 2002.

Familias latinoamericanas. Diagnóstico y políticas públicas en los inicios del nuevo siglo, en: CEPAL, Serie Políticas Sociales, N° 57, Stgo., 2001

Beck Ulrick y Elizabeth Beck-Gernsheim, *La individualización. El individualismo institucionalizado y sus consecuencias sociales y políticas*, Ed. Paidós, Barcelona, 2003

CELADE, *América Latina y el Caribe. Indicadores seleccionados con una perspectiva de género*, Boletín demográfico N° 70, CEPAL, Stgo. 2002

CEPAL, Panorama Social de América latina 2000-2001, Cap. V, *Las familias en América Latina: diagnóstico y políticas públicas*, Stgo., 2001

Gubbins Verónica y otros, Familia: innovaciones y desafíos: Las familias chilenas en la década 1992-2002, en: Tironi Eugenio y otros, Cuánto y cómo cambiamos los chilenos. Balance de una década. Censos 1992-2002. INE, Cuadernos Bicentenario, santiago 2003.

INE: Censos de población y vivienda

INE-SERNAM: *Mujeres chilenas. Tendencias de la última década. Censos 1992-2002*

MIDEPLAN: Encuesta CASEN 1990 a 2003, *Situación de los hogares y familias en Chile*. Resultados Encuesta CASEN 1998, Documento N° 7.

Valdés Ximena: *Familias en Chile: rasgos históricos y significados actuales de los cambios* en Arriagada Irma y Aranda Verónica (comp): Cambio de las familias en el marco de las transformaciones globales: necesidad de políticas públicas eficaces. CEPAL, serie seminarios y conferencias N° 42, Stgo. Diciembre del 2004.

Veloso Paulina, *Una realidad en cambio*, en: A partir de Beijing. La familia chilena del 2000. Ediciones de Chile 21, Stgo. 1998.
