

## Caracterización de los hogares con disminución de Ingresos en Contexto Covid-19

### Antecedentes

El objetivo de este documento es caracterizar los efectos económicos que ha generado la crisis sanitaria en materia de ingresos y empleo entre los hogares, en base a los resultados de la primera ronda de la Encuesta Social Covid-19, cuya aplicación tuvo lugar entre los días 24 de junio y 7 de agosto del año 2020<sup>1</sup>. En ellos se describen los principales impactos de la crisis sanitaria en los hogares del país. La Encuesta Social COVID-19 surge de la necesidad de contar con información oportuna y estadísticamente representativa, relativa a las consecuencias sociales y económicas de la pandemia por COVID-19, siendo una iniciativa conjunta del Ministerio de Desarrollo Social y Familia (MDSF) y del Programa de las Naciones Unidas para el Desarrollo (PNUD), y que cuenta con el apoyo del Instituto Nacional de Estadísticas (INE). La encuesta está planificada para realizarse en 4 rondas diferentes con levantamientos en el mes de julio 2020, noviembre-diciembre 2020, julio 2021 y noviembre-diciembre 2021.

Antes de analizar los resultados de la Encuesta Social Covid-19, se entregan un contexto de la situación de ingresos y empleo entre quintiles utilizando los resultados de Casen 2017. De esta forma, esto nos advierte que es posible que los efectos de la pandemia sean heterogéneos dentro de la distribución de ingresos.

Los ingresos del trabajo<sup>2</sup> juegan un rol muy relevante a la hora de explicar el ingreso de un hogar. En Casen 2017 los ingresos del trabajo representaban en promedio el 70,8% del total de ingresos monetarios que percibía un hogar en Chile (ver Tabla 1). Sin embargo, existen diferencias entre los quintiles de ingresos autónomo per cápita del hogar, en particular, en el primer quintil, el ingreso del trabajo representa 47,2% del ingreso monetario, en cambio, en los quintiles IV y V los ingresos laborales significan cerca del 80% de los ingresos monetarios para dichos grupos. Por contraste, y como se muestra, los subsidios monetarios tienen mayor peso en el ingreso de los hogares de los primeros quintiles.

---

<sup>1</sup> La base de datos de la encuesta social covid-19, así como la documentación metodológica puede ser descargados en el siguiente enlace: <http://observatorio.ministeriodesarrollosocial.gob.cl/encuesta-social-covid19>

<sup>2</sup> Corresponden a los ingresos que obtienen todos los miembros del hogar, excluido el servicio doméstico puertas adentro, en su ocupación por concepto de sueldos y salarios, monetarios y en especies, ganancias provenientes del trabajo independiente y la auto-provisión de bienes producidos por el hogar.

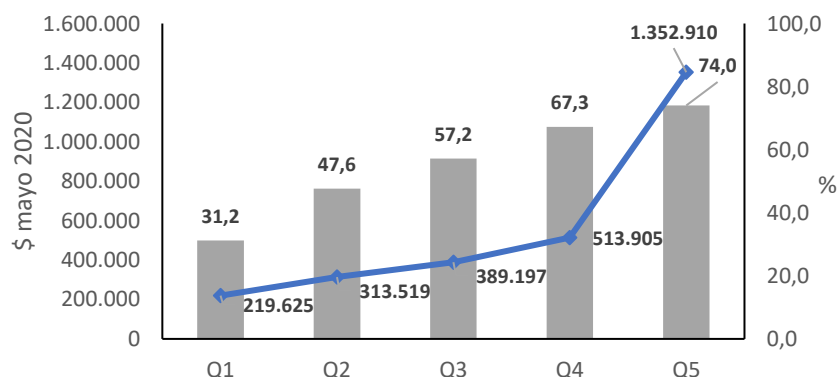
**Tabla 1: Participación de corrientes de ingreso en el ingreso monetario de hogar, según quintiles de ingreso autónomo per cápita del hogar.**

Quintil	Ingresos autónomos		Subsidios monetarios	Ingresos monetarios
	Ingresos del trabajo	Totales		
Q1	47,2	68,6	31,4	100,0
Q2	68,6	92,1	7,9	100,0
Q3	73,6	96,4	3,6	100,0
Q4	80,3	98,4	1,6	100,0
Q5	83,3	99,6	0,4	100,0
Total	70,8	91,2	8,8	100,0

Fuente: CASEN 2017, Ministerio de Desarrollo Social y Familia.

Los primeros quintiles, además de contar con ingresos laborales con menor participación en el ingreso monetario (Tabla 1), también presentan menores montos de ingresos laborales y menor inserción en el mercado laboral (ver Gráfico 1). En Casen 2017, la tasa de ocupación del país fue 54,7%, pero en el primer y segundo quintil de ingresos la ocupación fue de 31,2% y 47,6% con ingresos promedio del trabajo<sup>3</sup> de \$219.625 y \$313.519, respectivamente. En relación con los quintiles de mayores de ingresos (IV y V) que poseen tasas de ocupación sobre el 65% e ingresos sobre los \$500.000, se puede constatar que los primeros quintiles (I y II) tienen una baja inserción en el mercado del trabajo y que además aquellos que se encuentran ocupados reciben salarios que son mucho más bajos que el del resto de los quintiles.

**Gráfico 1. Ingresos laborales (eje derecho) y Tasa de ocupación (eje izquierdo) en población de 15 años o más según quintil de ingresos per cápita\*, 2017.**



\*Nota: Los quintiles son construidos a partir de los ingresos autónomos per cápita de hogar.

Fuente: Casen 2017, Ministerio de Desarrollo Social y Familia.

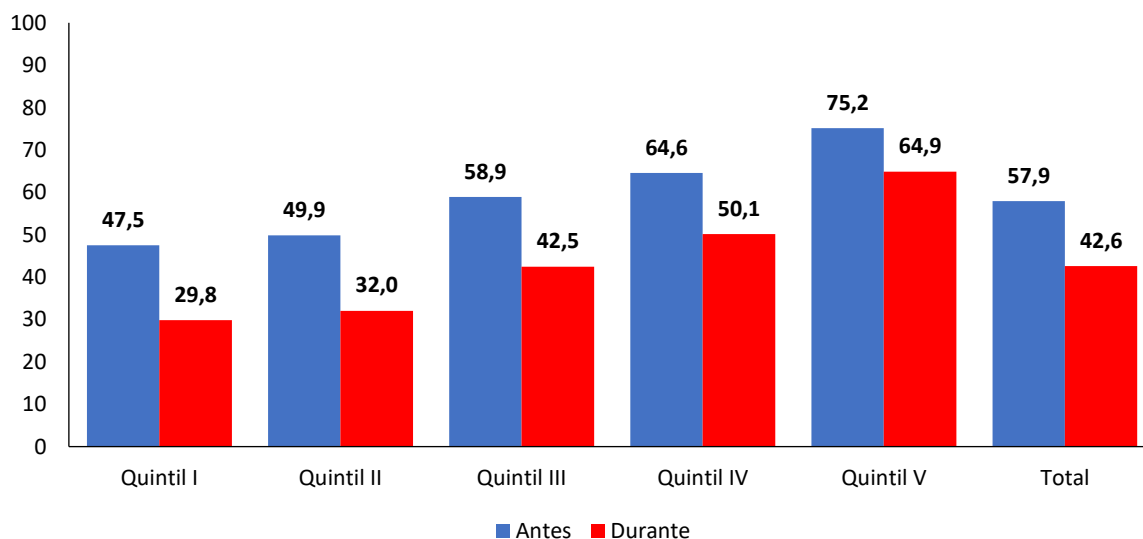
<sup>3</sup> Ingresos ajustados por inflación a mayo 2020.

Estos antecedentes muestran como los quintiles de menores ingresos presentan condiciones laborales que distan del promedio nacional, pues son sectores con menores ingresos del trabajo, y tasas más bajas de ocupación. Ante ello, se deben considerar dos elementos a la hora de analizar los resultados de la Encuesta Social Covid-19. Primero, las transferencias monetarias de emergencia realizadas por el Estado que han estado enfocadas en los primeros quintiles y segundo, que estos quintiles presentan niveles bajos de ocupación e ingresos previo a la crisis.

### 1. Situación del trabajo y el ingreso de los hogares durante la pandemia

Los resultados de la Encuesta Social Covid-19 muestran que durante la pandemia todos los quintiles de ingresos han experimentado una disminución en sus tasas de ocupación (ver Gráfico 2). A nivel nacional se pasa de una tasa de ocupación de 57,9% antes de la pandemia, a una tasa de ocupación de 42,6% en 2020, registrando una reducción de 15,3 puntos porcentuales. La caída del empleo se ha concentrado fuertemente en los primeros quintiles de ingresos (I al III) con una disminución promedio de las tasas de ocupación de 17 puntos porcentuales (p.p.). En los quintiles IV y V la caída ha sido menor, en el caso del quintil IV disminuyó su tasa en 14 p.p., mientras que el quintil V fue el que tuvo el menor impacto en su tasa de ocupación, reduciéndose en 10 p.p., es decir, en 5 p.p. menos que el promedio de caída que experimentó el país durante la pandemia.

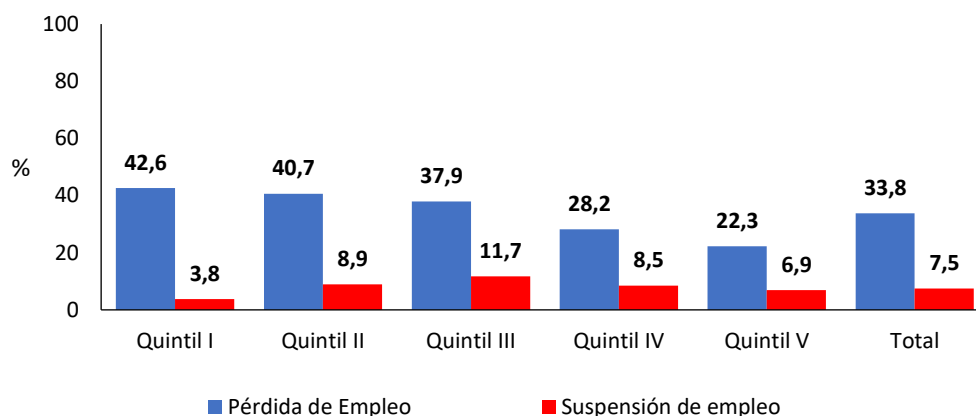
**Gráfico 2. Tasa de ocupación en población de 15 años o más según quintil de ingresos per cápita antes y durante la pandemia, 2020.**



Fuente: Encuesta Social Covid-19, Ministerio de Desarrollo Social y Familia.

La caída de la tasa de ocupación de las personas ha generado consecuencias a nivel de hogar, las cuales se traducen en pérdida de empleo o suspensión laboral. Dichas variables muestran diferencias respecto del quintil de ingresos al que pertenece cada hogar. Esto último se refleja en que en 42,6% de los hogares pertenecientes al quintil I, algún miembro con ocupación previa a la pandemia perdió su empleo, cifra que va disminuyendo a medida que aumentan los ingresos (Gráfico 3), llegando a 22,3% de los hogares del quintil V. En cambio, la proporción de hogares en que algún miembro con ocupación previa fue suspendido de su empleo por la ley de protección al empleo, fue mayor en los quintiles medios (entre 8% y 12%), para ser seguido por 6,9% en quintil de mayores ingresos, pero solo 3,8% en el quintil de ingresos más bajos. Es decir, del total de ocupados previo a la pandemia, en los quintiles I a III se observan las mayores pérdidas de empleo, mientras que el primer quintil dispone de menor porcentaje de suspensión laboral.

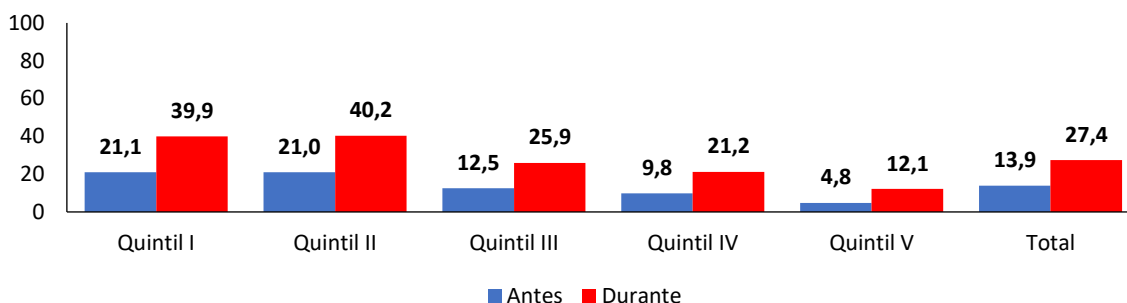
**Gráfico 3. Porcentaje de hogares donde al menos un miembro del hogar con ocupación previa a la pandemia: suspende empleo o pierde empleo, según quintil de ingresos 2020.**



Fuente: Encuesta Social Covid-19, Ministerio de Desarrollo Social y Familia.

En relación con la pérdida de empleo, es importante mencionar que producto de la crisis sanitaria se experimentó un aumento de los hogares en los cuales ningún miembro del hogar tiene ocupación, pasando desde 13,9% de hogares en dicha condición antes de la pandemia a 27,4%, es decir, se duplicó la cantidad de hogares en dicha situación (Gráfico 4). Al analizar por quintil de ingresos, se observa que el 40% de los hogares de los quintiles I y II se quedaron sin ocupados en los hogares, casi duplicando la cifra de hogares sin ocupados antes a la pandemia en ambos casos. Del mismo modo, los quintiles III y IV que antes de la pandemia mostraban cifras inferiores al 13% de hogares sin ocupados, durante la pandemia pasaron a 25,9% y 21,2% respectivamente. Por último, el quintil V pasó de un 4,8% a un 12,1% de hogares que se quedaron sin ocupados en el hogar.

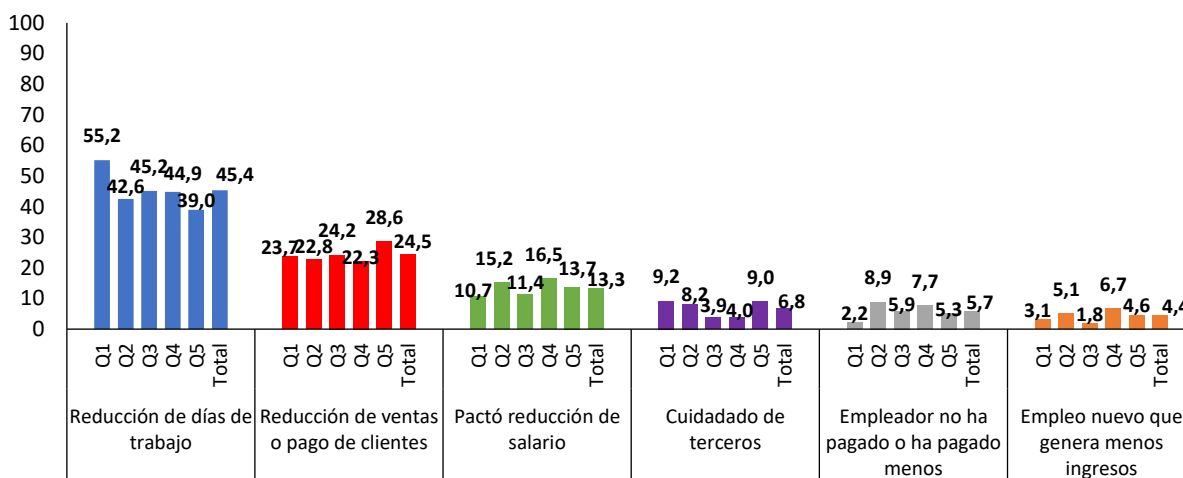
**Gráfico 4. Porcentaje de hogares sin ninguna persona ocupada en el hogar antes y durante la pandemia, 2020.**



Fuente: Encuesta Social Covid-19, Ministerio de Desarrollo Social y Familia.

La población que logró mantenerse ocupada laboralmente también experimentó consecuencias negativas a partir de la pandemia, pues el 46,6% declaró que sus ingresos del trabajo se redujeron a raíz de la crisis sanitaria. Las principales razones de disminución de los ingresos laborales son la reducción de los días de trabajo (45,4%), y la reducción de las ventas (24,5%). Pese a que estas dos son las principales razones para todos los quintiles, se destaca que la reducción a los días laborales el quintil I alcanza al 55% de las personas que mantuvieron su ocupación. Por otra parte, la reducción de las ventas presenta mayor incidencia en el quintil V (28,6) en comparación al resto de quintiles.

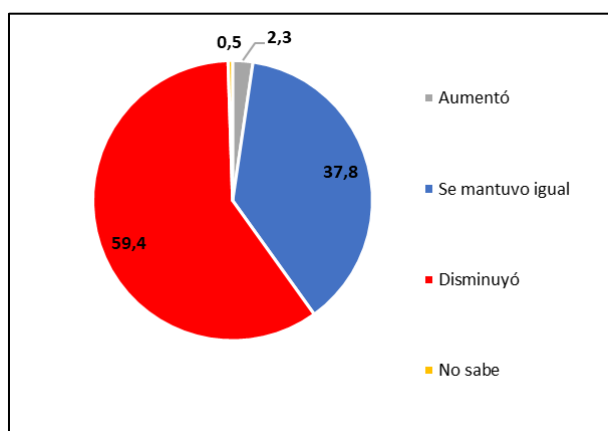
**Gráfico 5. Razones de disminución de ingresos del trabajo por quintil de ingresos per cápita del hogar, 2020.**



Fuente: Encuesta Social Covid-19, Ministerio de Desarrollo Social y Familia.

De este modo, existe un deterioro importante sobre las condiciones de vida de las personas producto de la pandemia, a través de la pérdida de empleo o la disminución de los ingresos del trabajo. Ahora bien, este efecto negativo se observa también con claridad al momento de considerar los ingresos totales de los hogares (no solo aquellos del trabajo), mostrando que un 59,4% de los hogares declara que disminuyeron sus ingresos a raíz de la pandemia (ver Gráfico 6).

**Gráfico 6. Porcentaje de hogares según variación de ingresos respecto de antes de la pandemia, 2020.**

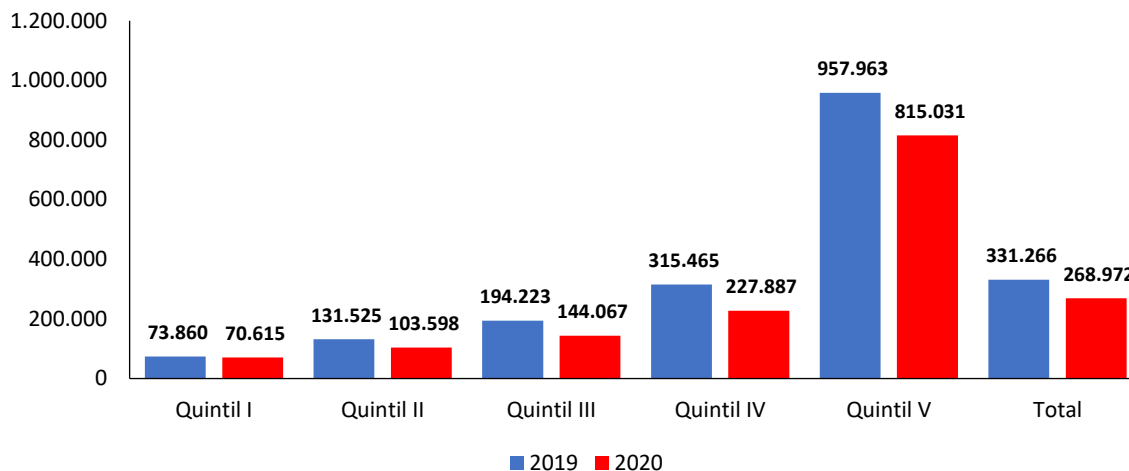


Fuente: Encuesta Social Covid-19, Ministerio de Desarrollo Social y Familia.

Al observar los ingresos del quintil I antes y durante la pandemia no se observan cambios significativos en el monto del ingreso per cápita (ver Gráfico 7), a pesar de que en el 42,6% de estos hogares algún miembro perdió el empleo y la tasa de hogares sin ocupados ascendió a 39,9%. Ello se puede deber al papel que han tenido las ayudas sociales y las nuevas transferencias monetarias en el contexto de la pandemia. Un fenómeno que podría estar contribuyendo a sostener los niveles de ingresos de este quintil es el Ingreso Familiar de Emergencia (IFE) pudiendo existir reemplazo entre el ingreso que proviene del trabajo y el que proviene de este subsidio<sup>4</sup>. En los otros quintiles de ingresos se observan caídas en el ingreso per cápita de \$27.927 en quintil II, \$50.157 en quintil III, por último, el quintil IV muestra una reducción de \$87.577. En términos relativos, el quintil II ve reducido su ingreso per cápita en 21,2%, el quintil III en 25,8%, el quintil IV en 27,8%.

<sup>4</sup> Para ilustrar este punto, según el último reporte disponible, en el primer pago IFE fue recibido por 1.246.356 hogares que en promedio recibieron \$154.378. Mientras que, los cuatro restantes pagos fueron: \$196.465, \$194.557, \$192.375 y \$136.231

**Grafico 7. Ingresos promedios per cápita del hogar por quintil de ingresos per cápita, 2019-2020.**



Fuente: Encuesta Social Covid-19, Ministerio de Desarrollo Social y Familia.

## 2. Síntesis

- Previo a la pandemia, el primer quintil presenta condiciones laborales que distan del promedio nacional, pues presenta con menores ingresos del trabajo, y baja tasa de ocupación en relación con el promedio nacional.
- Los resultados de la Encuesta Social Covid-19 muestran que durante la pandemia todos los quintiles de ingresos han experimentado una disminución en sus tasas de ocupación, aunque la magnitud de la reducción ha sido diferente según quintil. La caída del empleo en los primeros quintiles de ingresos (I al III) significó una disminución en 17 puntos porcentuales (p.p.). En el caso del quintil IV disminuyó su tasa en 14 p.p., mientras que el quintil V fue en 5 p.p.
- El efecto sobre el empleo producto de la pandemia no solo se dio en menores tasas de ocupación, sino también en que algunas personas pasaron a estar suspendidas y que ese efecto también es muy diferente entre quintiles. Esto se refleja en que el 42,6% de los hogares pertenecientes al quintil I, algún miembro con ocupación previa a la pandemia perdió su empleo, llegando a 22,3% de los hogares del quintil V. En cambio, la proporción de hogares en que algún miembro con ocupación previa fue suspendido de su empleo por la ley de protección al empleo, fue mayor en los quintiles medios (entre 8% y 12%), para ser seguido por 6,9% en quintil de mayores ingresos, pero solo 3,8% en el quintil de ingresos más bajos.
- La pérdida de empleo o la disminución de los ingresos del trabajo, se tradujo en un deterioro en los ingresos totales de los hogares. Esto se refleja en que un 59,4% de los hogares declara que disminuyeron sus ingresos a raíz de la pandemia. Las mayores caídas de ingresos per



División Observatorio Social  
Encuesta Covid-19. Ronda 1 Julio 2020

cápita fueron en los quintiles II, III y IV, con reducciones de \$27.927, \$50.157 y \$87.577 respectivamente.



## Anexos

### Anexo 1: Corrientes de Ingresos a pesos de mayo 2020, según quintiles per cápita del ingreso autónomos, Casen 2017.

Promedio de ingresos del hogar según quintil					N° integrantes	Promedio de ingresos per cápita del hogar según quintil				
Quintiles	Ingresos autónomos		Subsidios monetarios	Ingresos monetarios		Quintiles	Ingresos autónomos		Subsidios monetarios	Ingresos monetarios
	Ingresos del trabajo	TOTALES					Ingresos del trabajo	TOTALES		
Q1	162.607	215.510	75.023	290.533	3,4	Q1	39.760	58.414	31.965	90.378
Q2	390.301	478.207	41.599	519.806	3,4	Q2	103.354	139.876	14.461	154.337
Q3	591.775	709.824	26.869	736.693	3,2	Q3	168.029	220.304	9.608	229.912
Q4	855.883	1.001.988	16.606	1.018.594	2,9	Q4	287.472	352.595	6.316	358.911
Q5	2.152.960	2.488.511	7.484	2.495.995	2,5	Q5	909.746	1.072.372	3.185	1.075.557
Total	832.390	980.748	33.331	1.014.079	3,1	Total	302.237	369.407	13.010	382.417

Fuente: CASEN 2017, Ministerio de Desarrollo Social y Familia.